

2.5. Gospodarka

2.5.1. Główni pracodawcy

Rolnictwo

Niskie klasy bonitacyjne gleb Gminy Miedzichowo powodują ograniczenia w rolniczym zagospodarowaniu gruntów. W Gminie przeważają grunty klas V i VI i VI z, które stanowią łącznie 89% ogólnej powierzchni użytków rolnych. Strukturę klas bonitacyjnych użytków zielonych przedstawiono w rozdziale 2.2 niniejszego opracowania.

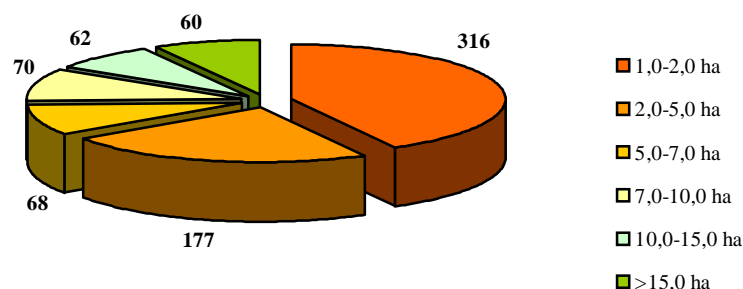
Zarówno liczba jak i wielkość gospodarstw rolnych na terenie Gminy Miedzichowo jest bardzo zróżnicowana. Przeważają gospodarstwa nie przekraczające 5 ha. Stanowią one łącznie 42% wszystkich gospodarstw. Sołectwo Bolewice jest wyróżniającym się, największym regionem rolniczym, skupiającym znaczną ilość (36,1%) ogółu gminnych gospodarstw. Powierzchnią użytków rolnych powyżej 15 ha charakteryzuje się 60 gospodarstw. Stanowią one 8% ogólnej liczby gospodarstw na terenie Gminy, z czego blisko 10% skupionych jest na terenie miejscowości Piotry i Pąchy.

Tabela 2.8. Struktura gospodarstw rolnych według grup obszarowych i powierzchni użytków w roku 2000.

Lp.	Sołectwo	Liczba gospodarstw rolnych wg ich wielkości wyrażonej w ha.						Razem
		1,0-2,0	2,0-5,0	5,0-7,0	7,0-10,0	10,0-15,0	>15,0	
1.	Błaki	16	5	3	2	1	3	30
2.	Bolewice	139	57	29	26	15	6	272
3.	Bolewicko	9	7	1	3	4	4	28
4.	Grudna	20	21	8	8	9	4	70
5.	Jabłonka Stara	7	1	1	3	2	3	17
6.	Lewiczynek	1	2	2	0	1	0	6
7.	Łęczno, Toczeń	17	11	2	6	2	6	44
8.	Miedzichowo	37	23	6	5	5	5	81
9.	Piotry	15	5	4	5	7	9	45
10.	Prądówka	10	7	2	0	4	7	30
11.	Silna Nowa	8	14	0	4	3	2	31
12.	Stary Folwark	28	14	4	5	4	3	58
13.	Szklarka Trzcielska	4	6	3	1	3	2	19
14.	Zachodzko	5	4	3	2	2	6	22
	Razem	316	177	68	70	62	60	753

Źródło: Program gospodarki odpadami dla Gminy Miedzichowo.

Wykres 2.6. Liczba gospodarstw w danych przedziałach obszarowych



Źródło: Program gospodarki odpadami dla Gminy Miedzichowo.

Struktura upraw

W Gminie Miedzichowo w roku 2002 dominowała uprawa: żyta (795 ha) oraz mieszanek zbożowych (396 ha). Uprawy te występowały w gospodarstwach zaliczanych do wszystkich grup obszarowych, ale najliczniej w gospodarstwach o powierzchni od 2 - 5 ha. Ponadto w części zachodniej Gminy występowały także plantacje wikliny, a na wschodzie chmielu i warzyw. Niski udział roślin nitrofilnych, takich jak strączkowe i motylkowe zajmujących łącznie 88 ha, uniemożliwia naturalne wzbogacanie gleby w azot wiązany z powietrza. Wpływa to na stopniowy spadek naturalnej żyzności gleby.

Tabela 2.9. Powierzchnia zasiewów głównych ziemiopłodów w 2002 roku

Wyszczególnienie	Ogółem		Gospodarstwa indywidualne	
	w ha	w odsetkach	w ha	w odsetkach
Zboża ogółem	1751,4	78,5	1715,9	79,0
w tym zboża podstawowe z mieszankami zbożowymi	1733,7	77,7	1698,2	78,2
Strączkowe jadalne na ziarno	-	-	-	-
Ziemniaki	140,7	6,3	140,7	6,5
Przemysłowe	6,1	0,3	6,1	0,3
w tym: buraki cukrowe	-	-	-	-
rzepak i rzepik	6,1	0,3	6,1	0,3
Pastewne	75,4	3,4	57,8	2,7
Pozostałe	256,5	11,5	250,7	11,5
w tym warzywa	40,9	1,8	40,9	1,9
OGÓŁEM	2230,0	100,0	2171,2	100

Źródło: Dane ze Spisu Rolnego 2003

Tabela 2.10. Powierzchnia zasiewów zbóż podstawowych w 2002 r. (wg siedziby gospodarstwa)

Wyszczególnienie	Ogółem		Gospodarstwa indywidualne	
	w ha	w odsetkach	w ha	w odsetkach
Pszenica	90,1	6,7	90,1	6,9
Żyto	795,0	59,5	782,9	59,6
Jęczmień	133,2	10,0	133,2	10,1
Owies	159,8	12,0	147,8	11,3
Pszennyto	158,7	11,9	158,7	12,1
OGÓŁEM	1336,9	100	1312,8	100

Źródło: Dane ze Spisu Rolnego 2003

Na terenie Gminy ważną rolę odgrywa również hodowla, przede wszystkim trzody chlewnej i drobiu. Szczegółowe dane na ten temat zostały przedstawione w tabeli.

Tabela 2.11. Dane o hodowli na terenie Gminy (stan na koniec 2004 roku)

Hodowla w szt.	2004
Bydło	629
w tym krowy	222
Trzoda chlewna	4 937
w tym lochy	510
Owce	81
Drób	420 000
Kury	420 000
w tym nioski	417 400
Gęsi	1 200
Kaczki	1 000
Indyki	400

Źródło: Dane Urzędu Gminy w Miedzichowie

2.5.2. Struktura podstawowych branż na terenie Gminy

Działalność gospodarcza

Gmina Miedzichowo nie posiada rozwiniętego przemysłu. Rozwijają się tu głównie leśnictwo i rolnictwo. W roku 2004 na terenie Gminy w systemie KRUPGN-REGON zarejestrowanych jest 168 jednostek gospodarczych, z czego większość w sektorze prywatnym. Jest to liczba o prawie 100 jednostek gospodarczych niższa w porównaniu z rokiem 2002, w którym zarejestrowane były 262 jednostki gospodarcze.

Działające na terenie Gminy podmioty gospodarcze to małe i średnie przedsiębiorstwa prowadzące następujące rodzaje działalności:

Tabela 2.12. Działalność gospodarcza wg branż w Gminie Miedzichowo

Miejscowość	Liczba podmiotów	Branża
Miedzichowo	12	Handel, mechanika precyzyjna, murarstwo, stolarstwo, usługi leśne i transportowe, wywóz nieczystości płynnych, wod.-kan.
Bolewice	75	Transport publiczny, instalatorstwo elektryczne, mechanika pojazdowa, betoniarstwo, murarstwo, ciesielstwo, handel, koszykarstwo, gastronomia, stolarstwo, usługi leśne, krawiectwo, fryzjerstwo, punkt weterynaryjny, wywóz nieczystości płynnych
Bolewicko	6	produkcja węgla drzewnego, astronomia, handel, transport publiczny, stolarstwo
Grudna	12	stolarstwo, usługi leśne, handel, koszykarstwo
Jablonka Stara	12	hodowla ryb, stolarstwo, handel, usługi leśne, malarstwo, tapicerstwo, agroturystyka
Lewiczynek	3	Transport publiczny, usługi leśne
Łęczno, Toczeń	1	Usługi leśne i transportowe
Sępolno	2	Koszykarstwo, gastronomia, handel
Lubień	3	Handel obwoźny, usługi leśne
Zawada	1	usługi leśne
Piotry	6	usługi leśne
Prądówka	6	handel obwoźny
Silna Nowa	3	usługi leśne, handel obwoźny, wynajem pokoi gościnnych
Stary Folwark	4	usługowy ubój zwierząt rzeźnych, handel, gastronomia, mechanika pojazdowa, pomoc drogowa
Trzciel-Odbudowa	3	handel obwoźny, transport
Szklarka Trzcielska	6	wyrób palet drewnianych, malarstwo i tapicerstwo
Zachodzko	10	handel obwoźny, mechanika pojazdowa, pomoc drogowa
Błaki	2	usługi leśne
Węgielnia	1	usługi transportowe
Pąchy	-	Brak

Największe firmy działające na terenie Gminy Miedzichowo to:

1. Zajazd Otwarte Wrota – Sępolno,
2. Warsztat samochodowy, Pomoc drogowa – Stary Folwark,
3. Zakład Krawiecki STYL – Bolewice,
4. Intertrans Logistic Service (myjnia, bar) – Bolewice,
5. Wasser-Man (montaż kolektorów słonecznych do ogrzewania obiektów) – Bolewice,
6. Stacja Paliw – Bolewice,
7. Stacja Paliw POLMAX – Miedzichowo,
8. Spółdzielnia SCh – Miedzichowo (piekarnia, sklepy spożywcze)
9. Ferma drobiu w Miedzichowie,
10. Ferma drobiu w Bolewicku,
11. Produkcja Węgla Drzewnego w Bolewicku.

Dostępność do usług

Znaczną część Gminy charakteryzuje niski standard życia mieszkańców i mała dostępność do usług. Jest to spowodowane m.in. rozproszoną strukturą osadnictwa wiejskiego, skoncentrowaniem usług wokół głównych ośrodków gminnych – Bolewice i Miedzichowa, a także niską jakością dróg o nawierzchniach gruntowych. Największe miejscowości w Gminie wykazują wyższy stopień aktywizacji gospodarczej. W pozostałych miejscowościach dostęp do podstawowych usług jest ograniczony. Gmina korzysta z ponadlokalnego systemu obsługi ludności, którą zapewnia jej miasto Nowy Tomyśl (sądy, prokuratura). Niski stopień ruralizacji i przekształceń sprzyja natomiast zachowaniu mało zmienionego środowiska przyrodniczego.

Tabela 2.13. Obiekty infrastruktury społeczno – gospodarczej.

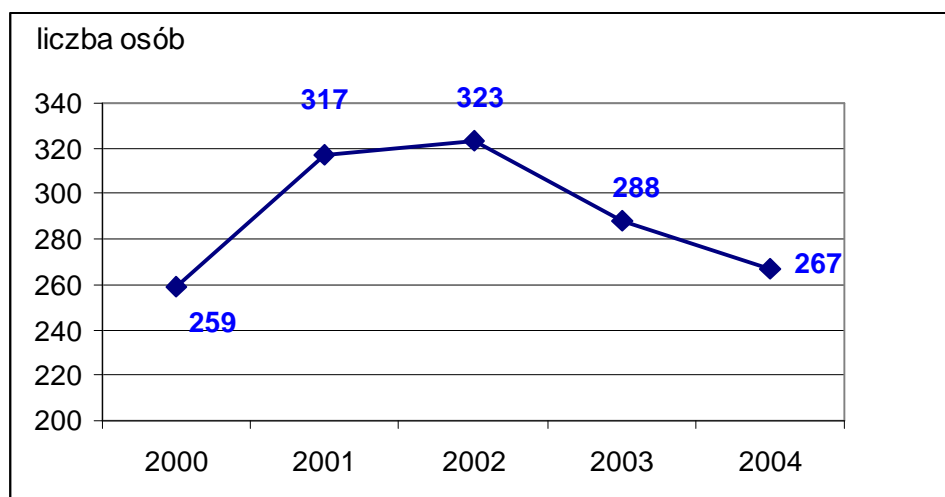
Lp.	Sołectwo	Liczba obiektów infrastruktury społeczno – gospodarczej						
		Zakłady rzemieślnicz e	Sklepy	Placówki pocztowe	Szkoły	Zerówk a(klasy)	Ośrodki zdrowia	Lokale gastronom.
1.	Błaki	2	-	-	-	-	-	-
2.	Bolewice	73	5	1	2	2	1	3
3.	Bolewicko	6	1	-	-	-	-	2
4.	Grudna	12	1	-	-	-	-	-
5.	Jabłonka Stara	12	1	-	-	-	-	-
6.	Lewiczynek	3	1	-	-	-	-	-
7.	Łęczno, Toczeczeń	1	-	-	-	-	-	-
8.	Miedzichowo	12	4	1	2	1	1	2
9.	Piotry	6	-	-	-	-	-	-
10.	Prądówka	6	-	-	-	-	-	-
11.	Silna Nowa	3	-	-	-	-	-	-
12.	Stary Folwark	7	-	-	-	-	-	4
13.	Szklarka Trzecielska	6	-	-	-	-	-	-
14.	Zachodzko	10	-	-	-	-	-	-
Razem:		159	13	2	4	3	2	11

2.5.3. Rynek pracy

Bezrobocie

Dane dotyczące dynamiki ilości osób bezrobotnych na obszarze Gminy Miedzichowo ukazuje poniższy wykres.

Wykres 2.7. Liczba bezrobotnych na terenie Gminy Miedzichowo

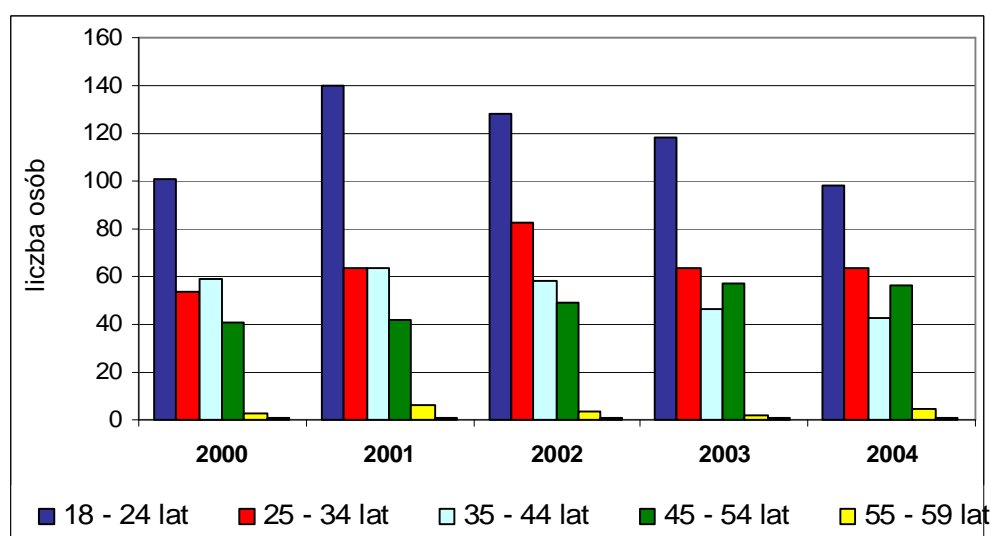


Źródło: Dane Powiatowego Urzędu Pracy w Nowym Tomysłu

W ostatnich pięciu latach liczba bezrobotnych w Gminie Miedzichowo rosła z 259 osób w roku 2000 do 323 w roku 2002. Największy wzrost zanotowano w roku 2001. Od roku 2003 nastąpił spadek liczby osób bezrobotnych.

a) Struktura wiekowa osób bezrobotnych

Wykres 2.8. Struktura wiekowa osób bezrobotnych

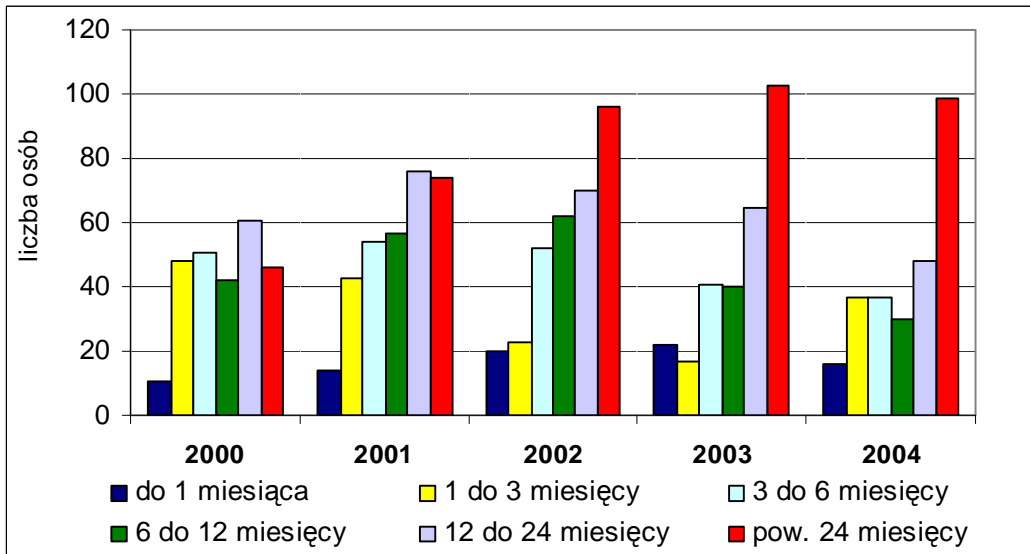


Źródło: Dane Powiatowego Urzędu Pracy w Nowym Tomysłu

W ciągu ostatnich 5 lat proporcje między grupami wiekowymi osób bezrobotnych nie uległy znaczącym zmianom. Charakterystyczny jest wysoki udział osób młodych w ogólnej liczbie bezrobotnych. Jest to zjawisko bardzo niepokojące, świadczące o braku perspektyw zawodowych dla osób kończących swoją edukację i konieczności poszukiwania zatrudnienia poza obszarem Gminy.

b) Czas pozostawania na bezrobociu

Wykres 2.9. Struktura bezrobotnych według czasu pozostawania na bezrobociu



Źródło: Dane Powiatowego Urzędu Pracy w Nowym Tomyślu

Bardzo niekorzystnym zjawiskiem jest wzrost liczby długotrwale bezrobotnych - powyżej 24 miesięcy. Podczas gdy w 2000 roku było ich jeszcze 46, to w 2004 roku już 99.

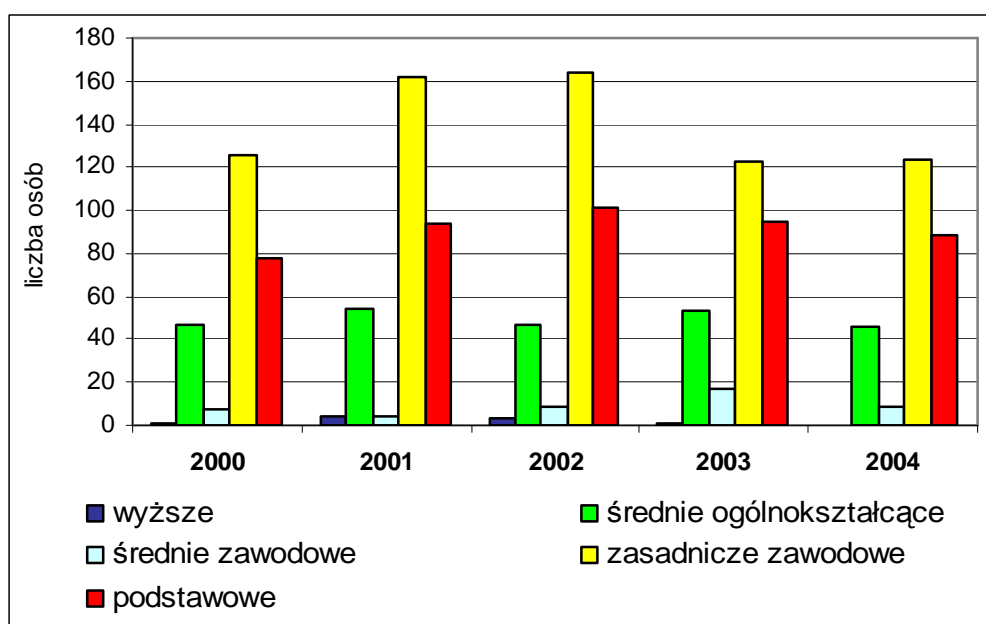
Długi okres braku zatrudnienia świadczy o postępującym utrwalaniu sytuacji zawodowej osób bezrobotnych. W dużym stopniu wynika to z trudności przystosowawczych tej grupy osób, jak również małej aktywności w poszukiwaniu pracy.

c) Wykształcenie zarejestrowanych osób bezrobotnych

Biorąc pod uwagę kwalifikacje zawodowe osób bezrobotnych, można zauważyć, że najliczniejszą grupę stanowią osoby z wykształceniem zasadniczym zawodowym oraz podstawowym.

Należy także odnotować znaczny udział osób z wykształceniem średnim ogólnokształcącym, co wynika ze struktury zatrudnienia na lokalnym rynku pracy. Najmniej jest bezrobotnych z wykształceniem wyższym

Wykres 2.10. Struktura bezrobotnych według wykształcenia



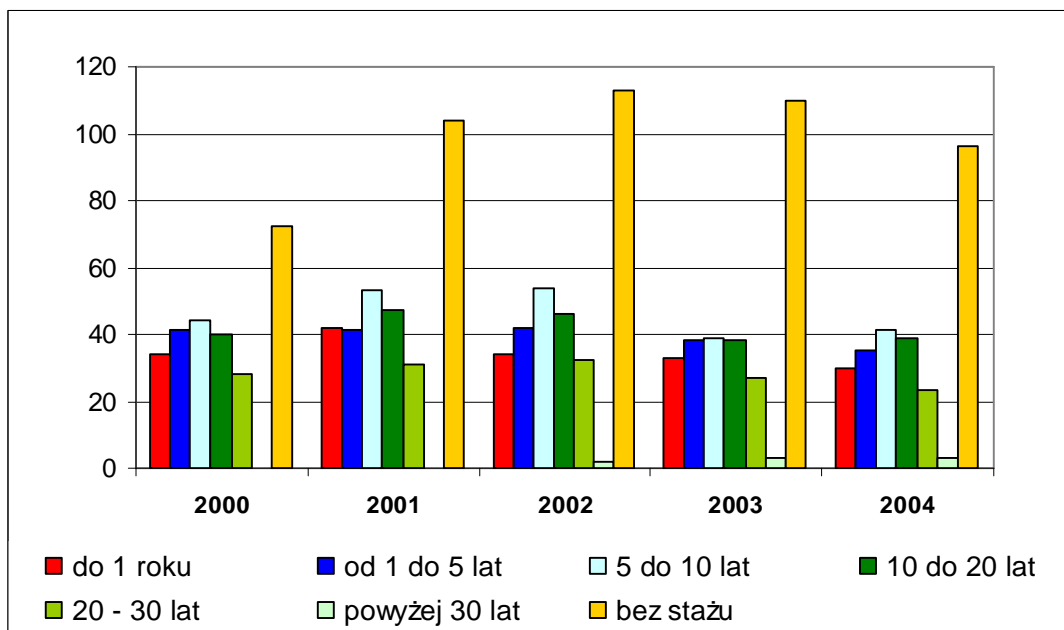
Źródło: Dane Powiatowego Urzędu Pracy w Nowym Tomysłu

d) Staż pracy osób bezrobotnych

Analizując rynek bezrobotnych według kryterium stażu pracy okazuje się, że najliczniejsza jest grupa osób, które nigdy nie pracowały. Ich liczba wzrosła w latach 2000-2004 z 72 do 96. Charakterystyczna jest dość równomierna struktura liczby bezrobotnych w pozostałych grupach.

Najmniejszą grupę bezrobotnych stanowią osoby z dużym doświadczeniem zawodowym (powyżej 20 lat stażu pracy).

Wykres 2.11. Struktura bezrobotnych według stażu pracy



Źródło: Dane Powiatowego Urzędu Pracy w Nowym Tomyślu

2.5.4. Identyfikacja problemów

Do najważniejszych problemów Gminy w sferze gospodarki można zaliczyć:

- § Wysokie bezrobocie (szczególnie wśród osób z wykształceniem zasadniczym zawodowym i podstawowym)
- § Brak dużych zakładów przemysłowych na terenie Gminy
- § Brak inwestorów z zewnątrz
- § Wciąż dość duża liczba małych gospodarstw rolnych
- § Nierozwinięte funkcje miejskie z racji bliskości Nowego Tomyśla i Poznania (administracja, obsługa biznesu i usług)
- § Gleby o niskiej bonitacji
- § Rozdrobnienie gospodarstw
- § Duże powierzchnie ugorów i nieużytków
- § Mała przedsiębiorczość rolników
- § Mała wydajność i niska dochodowość gospodarstw
- § Słabo rozwinięte zaplecze turystyczne (brak wystarczającej bazy noclegowej, brak możliwości wypożyczania sprzętu, słabo rozbudowana oferta gastronomiczna i hotelarska)
- § Słabo rozwinięte przetwórstwo rolno-spożywcze

2.6. Sfera społeczna

2.6.1. Sytuacja demograficzna i społeczna terenu

Dane dotyczące sytuacji demograficznej na terenie Gminy zostały obszernie zaprezentowane w punkcie 2.1 niniejszego opracowania.

Wykształcenie mieszkańców

Wykształcenie ludności Gminy jest niezwykle ważnym elementem charakteryzującym zasoby regionu, gdyż wskazuje na przyszły potencjał wykształconych i wykwalifikowanych pracowników.

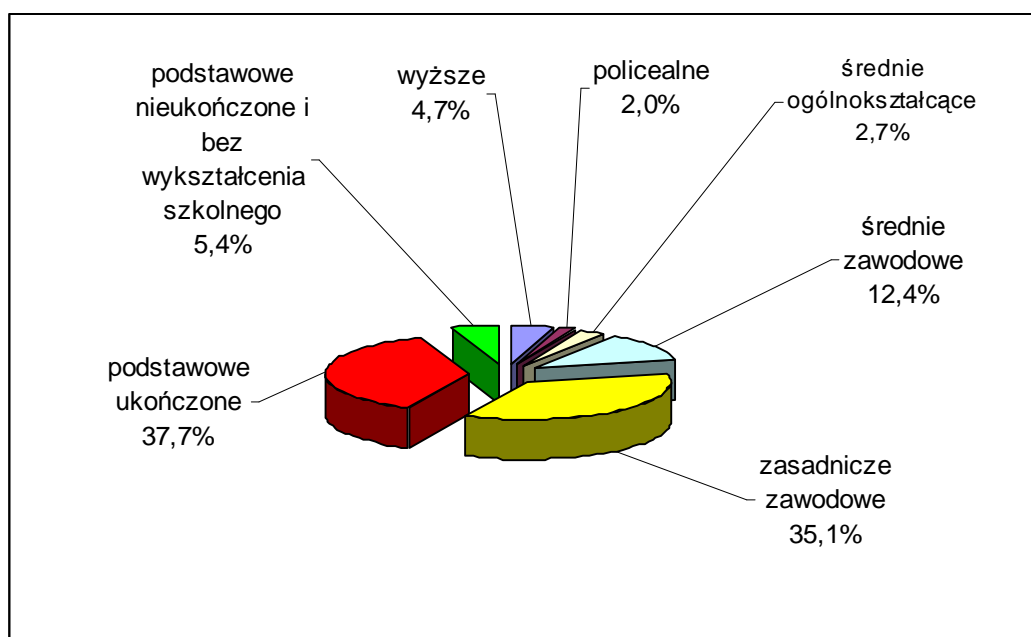
W populacji osób w wieku 13 lat i więcej w Gminie Miedzichowo największy udział stanowi ludność z wykształceniem zasadniczym zawodowym oraz podstawowym (razem ponad 70% liczby mieszkańców). Trzecią co do liczebności grupą pod względem wykształcenia jest ludność posiadająca średnie wykształcenie (około 15%). Udział grupy ludności z wykształceniem wyższym na poziomie 4,7% jest znacznie niższy do średniej krajowej, lecz wynika to ze specyfiki gmin wiejskich.

Tabela 2.14. Ludność w wieku 13 lat i więcej według poziomu wykształcenia i płci (stan na 20 maja 2002 roku)

Grupy wieku	Ogółem	Poziom wykształcenia								
		wyższe	policjalne	średnie			zasadnicze zawodowe	podstawowe ukończone	podstawowe nieukończone i bez wykształcenia szkolnego	nieustalony
				razem	ogólno-kształcące	zawodowe				
OGÓLEM	3177	150	63	479	86	393	1115	1198	170	2
19 lat i mniej	525	-	-	30	14	16	72	337	86	-
20-29	630	38	23	168	30	138	324	69	6	2
30-39	466	34	11	84	10	74	280	57	-	-
40-49	559	39	16	108	14	94	268	120	8	-
50-59	412	22	9	58	15	43	112	205	6	-
60-64	145	8	2	9	#	#	20	104	2	-
65 lat i więcej	440	9	2	22	#	#	39	306	62	-
Wiek nieustalony	-	-	-	-	-	-	-	-	-	-
MĘŻCZYŹNI	1558	67	21	201	26	175	698	494	76	1
KOBIETY	1619	83	42	278	60	218	417	704	94	1

Źródło: Źródło: Podstawowe informacje o gminach województwa wielkopolskiego (wg spisów powszechnych 2002) - powiat nowotomyski, Urząd Statystyczny w Poznaniu, Poznań 2003, tabl. 4.

Wykres 2.12. Poziom wykształcenia wśród ludności powyżej 13 lat



Źródło: Źródło: Podstawowe informacje o gminach województwa wielkopolskiego (wg spisów powszechnych 2002) - powiat nowotomyski, Urząd Statystyczny w Poznaniu, Poznań 2003, tabl. 4.

W poniższej tabeli przedstawiono strukturę ludności według głównego źródła utrzymania. Z danych wynika, że własne źródło utrzymania posiada około 58% mieszkańców Gminy. Pozostali są na czymś utrzymaniu - dotyczy to przede wszystkim dzieci i młodzieży. Podstawowym źródłem utrzymania dla mieszkańców jest praca najemna. 18% mieszkańców utrzymuje się z pracy na własny rachunek.

Tabela 2.15. Ludność według głównego źródła utrzymania (stan na 20 maja 2002 roku)

Wyszczególnienie	Ogółem	Utrzymujący się z:							nie ustalono
		pracy lub najmu				pozostałych źródeł			
		razem	najemnej	na rachunek własny lub z dochodów z najmu		razem	w tym:		
				razem	w tym w swoim gospodarstwie rolnym		emerytury	renty	
Ogółem	3828	2294	1606	688	471	1530	431	831	4
Posiadający własne źródło utrzymania	2233	1192	832	360	275	1041	358	555	-

Źródło: Źródło: Podstawowe informacje o gminach województwa wielkopolskiego (wg spisów powszechnych 2002) - powiat poznański, Urząd Statystyczny w Poznaniu, Poznań 2003, tabl. 7.

2.6.2. Warunki i jakość życia mieszkańców

Pod hasłem „jakość życia” rozumiemy ogół warunków życia ludności w Gminie. Składają się na to i warunki mieszkaniowe, i poziom wyposażenia w usługi, i rynek pracy, ale także jakość środowiska przyrodniczego oraz poziom wyposażenia w infrastrukturę techniczną. Warunki mieszkaniowe, rynek pracy i poziom usług wiążą się nierozzerwalnie z demografią – rozwojem ludnościowym Gminy, we wszystkich jego aspektach.

Zaopatrzenie w wodę oraz odprowadzanie ścieków sanitarnych

Gazownictwo

Usuwanie odpadów

Transport publiczny

Sytuację w tych aspektach życia przedstawiono w punkcie 2.4.2. *Infrastruktura techniczna* niniejszego opracowania.

Sytuacja mieszkaniowa i wyposażenie mieszkań

Najważniejsze dane dotyczące sytuacji mieszkaniowej w Gminie zestawiono w tabeli.

Tabela 2.16. Sytuacja mieszkaniowa w Gminie

WYSZCZEGÓLNIENIE	Ogółem	Zamiesz- kane stale ¹⁾	Przeznaczone do czasowego lub sezonowego zamieszkania (jako drugie mieszkania)		Wykorzys- tywane wyłącznie do prowadze- nia działalności gospod.	Niezamieszkane (wolne)		
			zamieszkane czasowo	Niezamie- szkane		przezna- czone do stałego zamie- szkania	przezna- czone do rozbiórki, opuszczone	o nieusta- lonym przezna- czeniu
OGÓŁEM	1164	975	18	98	-	59	14	-
stanowiące własność:								
Osób fizycznych	963	790	14	94	-	51	14	-
Spółdzielni mieszkaniowych	-	-	-	-	-	-	-	-
Gminy	95	91	2	-	-	2	-	-
Skarbu Państwa	82	73	2	4	-	3	-	-
Zakładów pracy	22	19	-	-	-	3	-	-
Pozostałych podmiotów	2	2	-	-	-	-	-	-

Źródło: Podstawowe informacje o gminach województwa wielkopolskiego (wg spisów powszechnych 2002) - powiat nowotomyski, Urząd Statystyczny w Poznaniu, Poznań 2003, tabl. 19.

Z informacji podanych w tabeli wynika, że w strukturze własnościowej mieszkań zdecydowanie dominują mieszkania, należące do osób fizycznych. W Gminie nie jest rozwinięte budownictwo spółdzielcze, natomiast własność komunalną stanowi 95 mieszkań.

Wyposażenie mieszkań w instalacje

W poniższej tabeli przedstawiono zbiorcze informacje, dotyczące wyposażenia mieszkańców w instalacje. Dane zaprezentowane w tabeli potwierdzają wcześniejsze obserwacje, dotyczące rozwoju poszczególnych sieci instalacyjnych. Ponad 93% mieszkańców w Gminie ma dostęp do wodociągu, 77% do ustępu splukiwanego, a ponad 80% do łazienki. Największym problemem jest niezadowolający odsetek mieszkańców korzystających z sieci kanalizacyjnej oraz brak sieci gazowej.

Tabela 2.17. Mieszkania zamieszkałe stale według wyposażenia w instalacje oraz ludność w tych mieszkaniach (stan w dniu 20 maja 2002 roku)

WYSZCZEGÓLNIENIE m - mieszkania l - ludność	Ogółem	W tym mieszkania wyposażone w					
		wodociąg			ustęp splukiwany		
		razem	z sieci	lokalny	razem	z odprowadzeniem	
do sieci	do urządzenia lokalnego						
OGÓLEM	993	907	514	393	727	253	474
w tym zamieszkałe stale:							
mieszkania	975	892	509	383	715	253	462
ludność	3828	3569	2147	1422	2974	1052	1922

Źródło: Podstawowe informacje o gminach województwa wielkopolskiego (wg spisów powszechnych 2002) - powiat nowotomyski, Urząd Statystyczny w Poznaniu, Poznań 2003, tabl. 24.

WYSZCZEGÓLNIENIE m - mieszkania l - ludność	Ogółem	W tym mieszkania wyposażone w:					
		łazienkę	ciepłą wodę bieżącą			gaz	
			razem	ogrzewaną		z sieci	z butli
poza mieszkaniem	w mieszkaniu						
OGÓLEM	993	753	706	3	703	-	737
w tym zamieszkałe stale:							
mieszkania	975	741	694	3	691	-	727
ludność	3828	3095	2850	4	2846	-	3042

Źródło: Podstawowe informacje o gminach województwa wielkopolskiego (wg spisów powszechnych 2002) - powiat nowotomyski, Urząd Statystyczny w Poznaniu, Poznań 2003, tabl. 25.

WYSZCZEGÓLNIENIE m - mieszkania p - powierzchnia użytkowa mieszkań w m ²	Ogółem		Centralne ogrzewanie			
			zbiorowe	indywidualne	Piece	Inne
OGÓLEM	m	993	18	577	392	6
	p	90799	968	62391	27047	393

Źródło: Podstawowe informacje o gminach województwa wielkopolskiego (wg spisów powszechnych 2002) - powiat nowotomyski, Urząd Statystyczny w Poznaniu, Poznań 2003, tabl. 26.

Szkolnictwo podstawowe i gimnazjalne

Na terenie Gminy funkcjonują dwa Zespoły Szkół: w Miedzichowie i Bolewicach, w których jest zerówka, szkoła podstawowa i gimnazjum. Każda ze szkół posiada salę gimnastyczną i pracownie komputerowe z dostępem do Internetu. Stan techniczny obiektów można ocenić jako dobry.

Tabela 2.18. Podstawowe dane o szkołach (rok szkolny 2004/2005)

Szkoły	Bolewice	Miedzichowo
Liczba uczniów ogółem, stan w dniu 1.09.2004	217	135
w tym liczba dzieci w oddziałach "0"	26	13
Liczba zmian	1	1
Liczba nauczycieli dydaktycznych w etatach przeliczeniowych (wraz z nauczycielami w oddziałach "0")	17,95	13,57
Liczba oddziałów	11	7
Liczba pomieszczeń do nauczania	7	7
w tym: pracownie przedmiotowe		1
Świetlica	1	1
Stołówka	1	1
Gabinet stomatologiczny / lekarski	1	1
Sala gimnastyczna	1	1
Biblioteka	1	1

Źródło: Dane Urzędu Gminy w Miedzichowie

Biblioteki

Zarówno w Zespole Szkół w Bolewicach jak i w Miedzichowie funkcjonuje szkolna biblioteka. Oprócz tego w Gminie działa Gminna Biblioteka Publiczna w Miedzichowie, filia w Bolewicach

Kultura

Dostęp mieszkańców obszarów wiejskich do instytucji kulturalnych jest bardzo ograniczony w skali całego kraju. Gmina Miedzichowo pod tym względem stanowi typowy przykład słabo rozwiniętej jednostki terytorialnej.

Na terenie Gminy od stycznia 2006r. powołano instytucję kultury, którą jest Biblioteka Publiczna. Działalność prowadzi również reaktywowany zespół śpiewaczy „Bolewiczanie”, który swoimi występami uatrakcyjnia lokalne i ponad lokalne imprezy. W Zespole Szkół im. Arkadego Fiedlera w Bolewicach funkcjonuje zespół instrumentalny, taneczny, wokalny oraz teatralny.

Sport

W Bolewicach działa Ludowy Zespół Sportowy „Dąb”. Na terenie Bolewic jest duże boisko sportowe, na którym odbywają się uroczystości i lokalne imprezy.

Bezpieczeństwo

Gminę cechuje niski wskaźnik przestępczości, nietrzeźwości i narkomanii wśród nieletnich. Zdecydowanie najwięcej zdarzeń związanych jest z łamaniem przepisów drogowych. Z pozostałych kategorii najwięcej incydentów dotyczy łamania porządku i zakłócenia ładu społecznego. Liczba najcięższych przestępstw na terenie Gminy jest znikoma, w analizowanym okresie przestępstwa przeciwko życiu stanowiły jednostkowe przypadki w kolejnych latach.

Ochrona zdrowia

Funkcjonowanie służby zdrowia dla mieszkańców Gminy Miedzichowo odbywa się w systemie lokalnym i ponadlokalnym. W miejscowości Bolewice znajduje się Ośrodek Zdrowia, w którym opiekę sprawuje Niepubliczny Zakład Opieki Zdrowotnej Przychodnia zespołu Lekarza Rodzinnego Panaceum. Na terenie Zakładu znajdują się dwa gabinety lekarskie i jeden stomatologiczny. W Miedzichowie również znajduje się Ośrodek Zdrowia w którym opiekę sprawuje Niepubliczny Zakład Opieki Zdrowotnej Przychodnia zespołu Lekarza Rodzinnego Panaceum, który zatrudnia 1 lekarza i 1 pielęgniarkę.

Ponadlokalne usługi świadczy natomiast Przychodnia Zespołu Lekarzy Rodzinnych Panaceum w Nowym Tomysłu.

2.6.3. Grupy społeczne wymagające wsparcia

Pomoc społeczna

Ośrodek Pomocy Społecznej w Miedzichowie obejmuje zakresem swojego działania wszystkie miejscowości na terenie Gminy. Świadczy on wszelakiego rodzaju usługi związane z pokonywaniem trudności życia społecznego przez mieszkańców Gminy. Pełne zestawienie środowisk objętych pomocą według powodów zawiera poniższa tabela.

Tabela 2.19. Liczba środowisk objętych pomocą społeczną (według powodów) w 2000 i 2004 roku

Liczba środowisk objętych pomocą społeczną (według powodów)	2000	2004
niepełnosprawność	50	53
długotrwała choroba	36	32
bezradność w sprawach opiekuńczo-wychowawczych	21	25
ubóstwo	62	56
alkoholizm	12	14
bezrobocie	29	13
potrzeby ochrony macierzyństwa	22	6

trudności w przystosowaniu do życia po opuszczeniu zakładu karnego	1	
przemoc w rodzinie	15	7

Źródło: Dane Gminnego Ośrodka Pomocy Społecznej w Miedzichowie

Z powyższego zestawienia wynika, że głównymi problemami społecznymi w Gminie są: bezrobocie i związane z nim ubóstwo, długotrwałe choroby, niepełnosprawność oraz problemy dotyczące spraw opiekuńczo-wychowawczych. W trudnej sytuacji ekonomicznej wielu gospodarstw domowych pomoc udzielana przez Ośrodek jest konieczna do przetrwania w warunkach minimum socjalnego.

Informacja na temat udzielonych świadczeń w ramach zadań własnych Gminy została zamieszczona w poniższej tabeli.

Tabela 2.20. Świadczenia pomocy społecznej w ramach zadań własnych Gminy w 2004 roku

Rodzaje świadczeń społecznych w ramach zadań własnych w 2004 r.	Liczba odbiorców	Koszty (w zł)
Zasiłki celowe	55	30.809
Posiłek	160	79.190
Usługi opiekuńcze	9	39.985
Zasiłki okresowe	62	14.778

Źródło: Dane Gminnego Ośrodka Pomocy Społecznej w Miedzichowie

Dane dotyczące udzielonych świadczeń w ramach zadań zleconych Gminie, zostały zamieszczone w poniższej tabeli.

Tabela 2.21. Świadczenia pomocy społecznej w ramach zadań zleconych Gminie w 2004 roku

Rodzaje świadczeń w ramach zadań zleconych w 2004 r.	Liczba odbiorców	Koszty
Zasiłki stałe	53	167,891
Macierzyński zasiłek okresowy	6	6.816
Specjalistyczne usługi opiekuńcze	1	8.520

Źródło: Dane Gminnego Ośrodka Pomocy Społecznej w Miedzichowie

2.6.4. Identyfikacja problemów

Do najważniejszych problemów społecznych Gminy można zaliczyć:

- § Niskie wykształcenie mieszkańców Gminy
- § Migracja młodych i wykształconych mieszkańców do dużych ośrodków
- § Niskie kwalifikacje i wykształcenie bezrobotnych.
- § Obserwowana bezradność życiowa niektórych mieszkańców
- § Niewystarczająca oferta oświatowa i kulturalna dla dzieci i młodzieży

- § Wzrost wykroczeń drogowych
- § Niedostateczna ilość środków na zadania własne i zlecone pomocy społecznej
- § Brak wyspecjalizowanych organizacji pozarządowych zajmujących się opieką społeczną
- § Brak mieszkań socjalnych
- § Niewielkie zaludnienie
- § Rozproszona zabudowa
- § Starzejące się społeczeństwo
- § Wyludnianie wsi
- § Zmniejszenie się ilości dzieci w szkołach
- § Wzrost ukrytego bezrobocia

3. ZADANIA POLEGAJĄCE NA POPRAWIE SYTUACJI NA DANYM OBSZARZE

3.1. Lista zadań, poprawiających sytuację społeczno-gospodarczą Gminy Miedzichowo

Lista zadań została sporządzona na podstawie celów operacyjnych, uzgodnionych podczas prac nad *Strategią Rozwoju Społeczno-Gospodarczego Gminy Miedzichowo na lata 2004-2014*.

3.1.1. Zmiany w strukturze gospodarczej obszaru

Do zmiany struktury gospodarczej Gminy przyczynią się następujące działania (numeracja zadań zgodna z dokumentem *Strategii Rozwoju Społeczno-Gospodarczego Gminy Miedzichowo*; rozwinięcie i szczegółowe opisy projektów zawarte są w dokumencie *Strategii*):

- 1.2.1 Rozbudowa bazy turystyczno – wypoczynkowej
- 1.2.2 Kultywowanie tradycji wiejskich i regionalnych
- 1.2.3 Wspieranie rozwoju gospodarstw agroturystycznych
- 3.1.2 Dostosowanie przepisów podatkowo – ulgowych
- 4.2.1 Kształtowanie wizerunku gminy
- 4.2.2 Promocja inwestycyjna
- 5.1.1 Program restrukturyzacji rolnictwa
- 5.1.2 Zainicjowanie działalności grup producenckich
- 6.1.1 Wzrost wykorzystania energii ze źródeł alternatywnych i odnawialnych
- 5.1.4 Wspieranie lokalnych producentów rolnych
- 5.1.3 Wspieranie rozwoju gospodarstw ekologicznych i agroturystycznych na obszarze gminy
- 6.5.1 Nowelizacja MPZP

3.1.2. Zmiany w sposobie użytkowania terenu

Utrzymaniu przyrodniczo-krajobrazowych walorów Gminy sprzyjać będzie:

- 1.1.1 Ochrona stanu środowiska jako podstawowego waloru turystycznego
- 1.1.2 Udostępnienie walorów przyrodniczych na cele dydaktyczne, rekreacyjne i turystyczne
- 5.1.3 Wspieranie rozwoju gospodarstw ekologicznych i agroturystycznych na obszarze gminy
- 6.1.1 Wzrost wykorzystania energii ze źródeł alternatywnych i odnawialnych

6.3.1 Regulacja prawna oraz ekonomiczna problemów gospodarki odpadami na obszarze gminy

6.3.2 Wdrożenie praktycznych rozwiązań w zakresie gospodarki odpadami

6.4.1 Rozbudowa sieci wodociągowej

6.4.2 Rozbudowa sieci kanalizacyjnej

6.5.1 Nowelizacja MPZP

6.4.4. Wdrażanie lokalnych rozwiązań w zakresie gospodarowania ściekami bytowymi

6.4.3 Inwentaryzacja i weryfikacja zagrożeń wynikających z nieprawidłowej gospodarki wodno – ściekowej

3.1.3. Rozwój systemu komunikacji i infrastruktury

Rozwojowi systemu komunikacji i infrastruktury będzie sprzyjać realizacja następujących zadań:

6.6.1 Rozbudowa sieci drogowej

6.4.2 Rozbudowa sieci kanalizacyjnej

6.4.4. Wdrażanie lokalnych rozwiązań w zakresie gospodarowania ściekami bytowymi

6.5.1 Nowelizacja MPZP

6.4.1 Rozbudowa sieci wodociągowej

3.1.4. Poprawa stanu środowiska naturalnego

Dążąc do poprawy stanu środowiska naturalnego należy podjąć następujące działania proekologiczne:

1.1.1 Ochrona stanu środowiska jako podstawowego waloru turystycznego

6.1.1 Wzrost wykorzystania energii ze źródeł alternatywnych i odnawialnych

6.3.1 Regulacja prawna oraz ekonomiczna problemów gospodarki odpadami na obszarze gminy

6.3.2 Wdrożenie praktycznych rozwiązań w zakresie gospodarki odpadami

6.4.1 Rozbudowa sieci wodociągowej

6.4.2 Rozbudowa sieci kanalizacyjnej

6.4.3 Inwentaryzacja i weryfikacja zagrożeń wynikających z nieprawidłowej gospodarki wodno – ściekowej

6.4.4. Wdrażanie lokalnych rozwiązań w zakresie gospodarowania ściekami bytowymi

6.5.1 Nowelizacja MPZP

3.1.5. Poprawa warunków i jakości życia mieszkańców

Poprawie warunków życia mieszkańców sprzyjać będzie:

1.1.2 Udostępnienie walorów przyrodniczych na cele dydaktyczne, rekreacyjne i turystyczne

1.2.1 Rozbudowa bazy turystyczno – wypoczynkowej

1.2.3 Wspieranie rozwoju gospodarstw agroturystycznych

2.1.1 Podnoszenie standardu szkół i placówek oświatowych

2.1.2 Wyrównanie szans rozwojowych i edukacyjnych dzieci, młodzieży i dorosłych

2.1.3 Zapobieganie pogłębiającej się bezradności opiekuńczo-wychowawczej

2.1.4 Kreowanie nowych i zaspokajanie istniejących potrzeb kulturalnych

5.1.1 Program restrukturyzacji rolnictwa

5.1.3 Wspieranie rozwoju gospodarstw ekologicznych i agroturystycznych na obszarze gminy

5.1.4 Wspieranie lokalnych producentów rolnych

6.4.1 Rozbudowa sieci wodociągowej

6.4.2 Rozbudowa sieci kanalizacyjnej

6.6.1 Rozbudowa sieci drogowej

6.3.2 Wdrożenie praktycznych rozwiązań w zakresie gospodarki odpadami

3.1.6. Rozwój zasobów ludzkich

Istotnymi zadaniami z zakresu przeciwdziałania bezrobociu powinny być:

2.1.1 Podnoszenie standardu szkół i placówek oświatowych

2.1.4 Kreowanie nowych i zaspokajanie istniejących potrzeb kulturalnych

2.1.3 Zapobieganie pogłębiającej się bezradności opiekuńczo-wychowawczej

2.1.2 Wyrównanie szans rozwojowych i edukacyjnych dzieci, młodzieży i dorosłych

3.2. Lista zadań do realizacji według hierarchii ważności

Do Planu Rozwoju Lokalnego wyselekcjonowano wybrane projekty inwestycyjne przede wszystkim z *Wieloletniego Programu Inwestycyjnego będącego załącznikiem do uchwały budżetowej Gminy* oraz *Strategii Rozwoju Społeczno-Gospodarczego Gminy Miedzichowo na lata 2004-2014*. Wybór priorytetów nastąpił w oparciu przede wszystkim o zidentyfikowane najpilniejsze potrzeby Gminy i jej mieszkańców oraz o możliwości finansowe budżetu

Gminy. W przypadku wygenerowania wolnych środków w budżecie Gminy, do realizacji wskazywane będą kolejne zadania inwestycyjne.

Zadania ujęte w Planie Rozwoju Lokalnego można podzielić na 3 grupy, zgodnie z przyjętymi na potrzeby Planu priorytetami:

1. PRIORYTET I: *Infrastruktura wodno-kanalizacyjna i składowania odpadów*, w tym:

§ **Rekultywacja składowiska odpadów**

§ **Budowa wodociągu Bolewice-Bolewicko**

§ **Budowa wodociągu w Jabłonce Starej wraz ze stacją uzdatniania wody**

§ **Modernizacja stacji uzdatniania wody w Bolewicach**

§ **Budowa kanalizacji sanitarnej w Miedzichowie**

§ **Budowa kanalizacji sanitarnej w Grudnej**

§ **Budowa kanalizacji sanitarnej w Bolewicku**

§ **Modernizacja oczyszczalni w Bolewicach**

§ **Dokumentacja na inwestycje**

2. PRIORYTET II: *Budowa i modernizacja infrastruktury drogowej*, w tym:

§ **Budowa i modernizacja dróg gminnych i chodników**

3. PRIORYTET III: *Budowa i modernizacja obiektów infrastruktury społecznej*, w tym:

§ **Inwestycje w ramach Planów Odnowy Sołectw (Bolewice i Miedzichowo)**

§ **Pawilon sportowy - Bolewice**

§ **Remont Biblioteki w Miedzichowie**

§ **Remont świetlic w Prądówce, Jabłonce Starej, Zachodzku i Grudnej**

§ **Modernizacja strażnicy OSP w Jabłonce Starej i Grudnej**

§ **Internet dla Gminy**

§ **Ogródki Jordanowskie**

4. REALIZACJA ZADAŃ I PROJEKTÓW

Planowane projekty i/lub zadania inwestycyjne w okresie 2006-2013

W latach 2006–2013 w Gminie Miedzichowo zaplanowano realizację następujących projektów i zadań inwestycyjnych:

- 1) **Rekultywacja składowiska odpadów**
- 2) **Budowa wodociągu Bolewice-Bolewicko**
- 3) **Budowa wodociągu w Jabłonce Starej wraz ze stacją uzdatniania wody**
- 4) **Modernizacja stacji uzdatniania wody w Bolewicach**
- 5) **Budowa kanalizacji sanitarnej w Miedzichowie**
- 6) **Budowa kanalizacji sanitarnej w Grudnej**
- 7) **Budowa kanalizacji sanitarnej w Bolewicku**
- 8) **Modernizacja oczyszczalni w Bolewicach**
- 9) **Dokumentacja na inwestycje**
- 10) **Budowa i modernizacja dróg gminnych i chodników**
- 11) **Inwestycje w ramach Planów Odnowy Sołectw (Bolewice i Miedzichowo)**
- 12) **Pawilon sportowy - Bolewice**
- 13) **Remont Biblioteki w Miedzichowie**
- 14) **Remont świetlic w Prądówce, Jabłonce Starej, Zachodzku i Grudnej**
- 15) **Modernizacja strażnicy OSP w Jabłonce Starej i Grudnej**
- 16) **Internet dla Gminy**
- 17) **Ogródki Jordanowskie**

Opis poszczególnych zadań w układzie: nazwa planowanego działania, określenie kryteriów kolejności realizacji, zgodność z planem zagospodarowania przestrzennego, etapy działania wraz z przewidywanym czasem (harmonogramem) realizacji, oczekiwane rezultaty, instytucje i podmioty uczestniczące we wdrażaniu, nakłady do poniesienia, przedstawiono w poniższych zestawieniach.

1. KOD ZADANIA 01**Nazwa zadania: Rekultywacja składowiska odpadów**

Łączne nakłady do poniesienia: 230.000 zł

Data zakończenia inwestycji: 2006

Określenie kryteriów kolejności realizacji

Zadanie to jest zgodne z priorytetem I - *Infrastruktura wodno-kanalizacyjna i składowania odpadów*.

Zgodność z planem zagospodarowania przestrzennego

Zadanie jest zgodne z założeniami zagospodarowania przestrzennego Gminy Miedzichowo.

Institucje i podmioty uczestniczące we wdrażaniu

We wdrażaniu zadania uczestniczy Urząd Gminy w Miedzichowie.

Opis zadania:

Techniczny sposób zamknięcia składowiska polegać będzie na oczyszczeniu skarpy z odpadów, wypełnieniu niecki nakładem glebowym, zainstalowaniu dwóch piezometrów, przygotowaniu pasów ochronnych do zadrzewienia, obsadzeniu pasów drzewami i krzewami, ogrodzeniu zewnętrznych granic składowiska wzdłuż pasów ochronnych. Zgodnie z zapisami decyzji rekultywacja ma zostać zakończona w lipcu 2006 roku.

Tabela 4.1. Zestawienie kosztów inwestycji 01 wraz ze źródłami finansowania

	Wyszczególnienie	2006
1.	Pożyczka preferencyjna WFOŚIGW	230 000
	RAZEM	230 000

2. KOD ZADANIA 02**Nazwa zadania: Budowa wodociągu Bolewice-Bolewicko**

Łączne nakłady do poniesienia: 640.000 zł

Data rozpoczęcia inwestycji: 2008

Data zakończenia inwestycji: 2009

Określenie kryteriów kolejności realizacji

Zadanie to jest zgodne z priorytetem I - *Infrastruktura wodno-kanalizacyjna i składowania odpadów*.

Zgodność z planem zagospodarowania przestrzennego

Zadanie jest zgodne z założeniami zagospodarowania przestrzennego Gminy Miedzichowo.

Institucje i podmioty uczestniczące we wdrażaniu

We wdrażaniu zadania uczestniczy Urząd Gminy w Miedzichowie.

Opis zadania:

Budowa sieci wodociągowej oraz przyłączy. Poprawa warunków sanitarno-bytowych, zmniejszenie ryzyka występowania niektórych chorób zakaźnych u zwierząt gospodarskich i ludzi. Wzrost zainteresowania potencjalnych inwestorów obszarem Gminy jako terenem dobrze przygotowanym na ich przyjęcie.

Tabela 4.2. Zestawienie kosztów inwestycji 02 wraz ze źródłami finansowania

	Wyszczególnienie	2008	2009	Razem
1.	Środki własne	80 000	80 000	160 000
2.	Dotacje z funduszy strukturalnych	240 000	240 000	480 000
	RAZEM	320 000	320 000	640 000

Przyjęto, iż 25% wartości inwestycji zostanie sfinansowane z budżetu Gminy (w zależności od możliwości finansowych – ze środków własnych, bądź z pożyczki), a pozostała część ze środków Europejskiego Funduszu Rozwoju Regionalnego.

3. KOD ZADANIA 03**Nazwa zadania: Budowa wodociągu w Jabłonce Starej wraz ze stacją uzdatniania wody**

Łączne nakłady do poniesienia: 900.000 zł

Data rozpoczęcia inwestycji: 2009

Data zakończenia inwestycji: 2010

Określenie kryteriów kolejności realizacji

Zadanie to jest zgodne z priorytetem I - *Infrastruktura wodno-kanalizacyjna i składowania odpadów*.

Zgodność z planem zagospodarowania przestrzennego

Zadanie jest zgodne z założeniami zagospodarowania przestrzennego Gminy Miedzichowo.

Institucje i podmioty uczestniczące we wdrażaniu

We wdrażaniu zadania uczestniczy Urząd Gminy w Miedzichowie.

Opis zadania:

Budowa sieci wodociągowej oraz przyłączy. Poprawa warunków sanitarno-bytowych, zmniejszenie ryzyka występowania niektórych chorób zakaźnych u zwierząt gospodarskich i ludzi. Wzrost zainteresowania potencjalnych inwestorów obszarem Gminy jako terenem dobrze przygotowanym na ich przyjęcie.

Tabela 4.3. Zestawienie kosztów inwestycji 03 wraz ze źródłami finansowania

	Wyszczególnienie	2008	2009	Razem
1.	Środki własne	113 000	113 000	226 000
2.	Dotacje z funduszy strukturalnych	337 000	337 000	674 000
	RAZEM	450 000	450 000	900 000

Przyjęto, iż 25% wartości inwestycji zostanie sfinansowane z budżetu Gminy (w zależności od możliwości finansowych – ze środków własnych, bądź z pożyczki), a pozostała część ze środków Europejskiego Funduszu Rozwoju Regionalnego.

4. KOD ZADANIA 04**Nazwa zadania: Modernizacja stacji uzdatniania wody w Bolewicach**

Łączne nakłady do poniesienia: 400.000 zł

Data realizacji inwestycji: 2012

UWAGA: Ze względu na pogarszającą się jakość wody oraz wysoką usterkowość stacji, podjęto wstępną decyzję o jej modernizacji w roku 2007. Czynione są starania o sfinansowanie niniejszej inwestycji z pożyczki preferencyjnej z Narodowego Funduszu Ochrony Środowiska i Gospodarki Wodnej.

Określenie kryteriów kolejności realizacji

Zadanie to jest zgodne z priorytetem I - *Infrastruktura wodno-kanalizacyjna i składowania odpadów*.

Zgodność z planem zagospodarowania przestrzennego

Zadanie jest zgodne z założeniami zagospodarowania przestrzennego Gminy Miedzichowo.

Instytucje i podmioty uczestniczące we wdrażaniu

We wdrażaniu zadania uczestniczy Urząd Gminy w Miedzichowie.

Opis zadania:

Inwestycja polegać będzie na robotach remontowo-budowlanych, elektrycznych, technologicznych, wymianie pomp i przewodów doprowadzających. W związku z tym nastąpi poprawa warunków sanitarno-bytowych, zmniejszenie ryzyka występowania niektórych chorób zakaźnych u zwierząt gospodarskich i ludzi. Wzrost zainteresowania potencjalnych inwestorów obszarem Gminy jako terenem dobrze przygotowanym na ich przyjęcie.

Tabela 4.4. Zestawienie kosztów inwestycji 04 wraz ze źródłami finansowania

	Wyszczególnienie	2012
1.	Środki własne	100 000
2.	Dotacje z funduszy strukturalnych	300 000
	RAZEM	400 000

Przyjęto, iż 25% wartości inwestycji zostanie sfinansowane z budżetu Gminy (w zależności od możliwości finansowych – ze środków własnych, bądź z pożyczki), a pozostała część ze środków Europejskiego Funduszu Rozwoju Regionalnego.

5. KOD ZADANIA 05**Nazwa zadania: Budowa kanalizacji sanitarnej w Miedzichowie**

Łączne nakłady do poniesienia: 1.600.000 zł

Data rozpoczęcia inwestycji: 2009

Data zakończenia inwestycji: 2010

Określenie kryteriów kolejności realizacji

Zadanie to jest zgodne z priorytetem I - *Infrastruktura wodno-kanalizacyjna i składowania odpadów*.

Zgodność z planem zagospodarowania przestrzennego

Zadanie jest zgodne z założeniami zagospodarowania przestrzennego Gminy Miedzichowo.

Instytucje i podmioty uczestniczące we wdrażaniu

We wdrażaniu zadania uczestniczy Urząd Gminy w Miedzichowie.

Opis zadania:

Inwestycja polegać będzie na budowie do zbiornika bezodpływowego- sieci kanalizacji sanitarnej, przepompowni, rurociągu tłoczego, przykanalików.

Budowa kanalizacji spowoduje likwidację szamb oraz wyeliminuje nielegalne zrzuty ścieków do wód powierzchniowych. Przedsięwzięcie zapewni poprawę jakości wód powierzchniowych i gruntowych. Realizacja projektu spowoduje również zwiększenie możliwości inwestycyjnych, podniesie atrakcyjność terenów i wzrost wartości nieruchomości. Nastąpi też podniesienie standardu życia mieszkańców, zwiększenie świadomości ekologicznej i poprawa estetyki Gminy.

Tabela 4.5. Zestawienie kosztów inwestycji 05 wraz ze źródłami finansowania

	Wyszczególnienie	2008	2009	Razem
1.	Środki własne	200 000	200 000	400 000
2.	Dotacje z funduszy strukturalnych	600 000	600 000	1 200 000
	RAZEM	800 000	800 000	1 600 000

Przyjęto, iż 25% wartości inwestycji zostanie sfinansowane z budżetu Gminy (w zależności od możliwości finansowych – ze środków własnych, bądź z pożyczki), a pozostała część ze środków Europejskiego Funduszu Rozwoju Regionalnego.

6. KOD ZADANIA 06**Nazwa zadania: Budowa kanalizacji sanitarnej w Grudnej**

Łączne nakłady do poniesienia: 1.313.000 zł

Data realizacji inwestycji: 2011

Określenie kryteriów kolejności realizacji

Zadanie to jest zgodne z priorytetem I - *Infrastruktura wodno-kanalizacyjna i składowania odpadów*.

Zgodność z planem zagospodarowania przestrzennego

Zadanie jest zgodne z założeniami zagospodarowania przestrzennego Gminy Miedzichowo.

Instytucje i podmioty uczestniczące we wdrażaniu

We wdrażaniu zadania uczestniczy Urząd Gminy w Miedzichowie.

Opis zadania:

Inwestycja polegać będzie na budowie do istniejącej Oczyszczalni Ścieków w Bolewicach sieci kanalizacji sanitarnej, przepompowni, rurociągu tłoczego, przykanalików.

Budowa kanalizacji spowoduje likwidację szamb oraz wyeliminuje nielegalne zrzuty ścieków do wód powierzchniowych. Przedsięwzięcie zapewni poprawę jakości wód powierzchniowych i gruntowych. Realizacja projektu spowoduje również zwiększenie możliwości inwestycyjnych, podniesie atrakcyjność terenów i wzrost wartości nieruchomości. Nastąpi też podniesienie standardu życia mieszkańców, zwiększenie świadomości ekologicznej i poprawa estetyki Gminy.

Tabela 4.6. Zestawienie kosztów inwestycji 06 wraz ze źródłami finansowania

	Wyszczególnienie	2011
1.	Środki własne	328 250
2.	Dotacje z funduszy strukturalnych	984 750
	RAZEM	1 313 000

Przyjęto, iż 25% wartości inwestycji zostanie sfinansowane z budżetu Gminy (w zależności od możliwości finansowych – ze środków własnych, bądź z pożyczki), a pozostała część ze środków Europejskiego Funduszu Rozwoju Regionalnego.

7. KOD ZADANIA 07**Nazwa zadania: Budowa kanalizacji sanitarnej w Bolewicku**

Łączne nakłady do poniesienia: 1.381.000 zł

Data realizacji inwestycji: 2011

Określenie kryteriów kolejności realizacji

Zadanie to jest zgodne z priorytetem I - *Infrastruktura wodno-kanalizacyjna i składowania odpadów*.

Zgodność z planem zagospodarowania przestrzennego

Zadanie jest zgodne z założeniami zagospodarowania przestrzennego Gminy Miedzichowo.

Instytucje i podmioty uczestniczące we wdrażaniu

We wdrażaniu zadania uczestniczy Urząd Gminy w Miedzichowie.

Opis zadania:

Inwestycja polegać będzie na budowie do istniejącej Oczyszczalni Ścieków w Bolewicach - sieci kanalizacji sanitarnej, przepompowni, rurociągu tłocznego, przykanalików.

Budowa kanalizacji spowoduje likwidację szamb oraz wyeliminuje nielegalne zrzuty ścieków do wód powierzchniowych. Przedsięwzięcie zapewni poprawę jakości wód powierzchniowych i gruntowych. Realizacja projektu spowoduje również zwiększenie możliwości inwestycyjnych, podniesie atrakcyjność terenów i wzrost wartości nieruchomości. Nastąpi też podniesienie standardu życia mieszkańców, zwiększenie świadomości ekologicznej i poprawa estetyki Gminy.

Tabela 4.7. Zestawienie kosztów inwestycji 07 wraz ze źródłami finansowania

	Wyszczególnienie	2011
1.	Środki własne	345 250
2.	Dotacje z funduszy strukturalnych	1 035 750
	RAZEM	1 381 000

Przyjęto, iż 25% wartości inwestycji zostanie sfinansowane z budżetu Gminy (w zależności od możliwości finansowych – ze środków własnych, bądź z pożyczki), a pozostała część ze środków Europejskiego Funduszu Rozwoju Regionalnego.

8. KOD ZADANIA 08**Nazwa zadania: Modernizacja oczyszczalni w Bolewicach**

Łączne nakłady do poniesienia: 600.000 zł

Data realizacji inwestycji: 2013

Określenie kryteriów kolejności realizacji

Zadanie to jest zgodne z priorytetem I - *Infrastruktura wodno-kanalizacyjna i składowania odpadów*.

Zgodność z planem zagospodarowania przestrzennego

Zadanie jest zgodne z założeniami zagospodarowania przestrzennego Gminy Miedzichowo.

Instytucje i podmioty uczestniczące we wdrażaniu

We wdrażaniu zadania uczestniczy Urząd Gminy w Miedzichowie.

Opis zadania:

Wymiana dyfuzorów porcelanowych na membranowe oraz inne prace, które wynikłyby podczas wymiany

Tabela 4.8. Zestawienie kosztów inwestycji 08 wraz ze źródłami finansowania

	Wyszczególnienie	2013
1.	Środki własne	150 000
2.	Dotacje z funduszy strukturalnych	450 000
	RAZEM	600 000

Przyjęto, iż 25% wartości inwestycji zostanie sfinansowane z budżetu Gminy (w zależności od możliwości finansowych – ze środków własnych, bądź z pożyczki), a pozostała część ze środków Europejskiego Funduszu Rozwoju Regionalnego.

9. KOD ZADANIA 09**Nazwa zadania: Dokumentacja na inwestycje**

Łączne nakłady do poniesienia: 530.000 zł

Określenie kryteriów kolejności realizacji

Zadanie to jest zgodne z priorytetem I - *Infrastruktura wodno-kanalizacyjna i składowania odpadów*, a także innymi priorytetami.

Zgodność z planem zagospodarowania przestrzennego

Zadanie jest zgodne z założeniami zagospodarowania przestrzennego Gminy Miedzichowo.

Institucje i podmioty uczestniczące we wdrażaniu

We wdrażaniu zadania uczestniczy Urząd Gminy w Miedzichowie.

Opis zadania:

Wykonanie dokumentacji budowlanej, kosztorysów, studiów wykonalności i innych dokumentów niezbędnych przy wnioskowaniu o dofinansowanie zadań inwestycyjnych z funduszy Unii Europejskiej.

Tabela 4.9. Zestawienie kosztów inwestycji 09 wraz ze źródłami finansowania

	Wyszczególnienie	2006	2007	2008	2009	2010	2011	Razem
1.	Środki własne	30 000	100 000	100 000	100 000	100 000	100 000	530 000

Dokumentacja będzie finansowana ze środków własnych, lecz w momencie składania wniosku aplikacyjnego o dofinansowanie danej inwestycji z funduszy UE, istnieje możliwość ubiegania się o częściową refundację kosztów poniesionych na przygotowanie dokumentacji.

10. KOD ZADANIA 10**Nazwa zadania: Budowa i modernizacja dróg gminnych i chodników**

Łączne nakłady do poniesienia: 4.800.000 zł

Data rozpoczęcia inwestycji: 2008

Data zakończenia inwestycji: 2013

Określenie kryteriów kolejności realizacji

Zadanie to jest zgodne z priorytetem II - *Budowa i modernizacja infrastruktury drogowej.*

Zgodność z planem zagospodarowania przestrzennego

Zadanie jest zgodne z założeniami zagospodarowania przestrzennego Gminy Miedzichowo.

Instytucje i podmioty uczestniczące we wdrażaniu

We wdrażaniu zadania uczestniczy Urząd Gminy w Miedzichowie.

Opis zadania:

Poprawa infrastruktury komunikacyjnej. Inwestycja zwiększy atrakcyjność obszaru w oczach mieszkańców jak i w opinii potencjalnych inwestorów.

Tabela 4.10. Zestawienie kosztów inwestycji 10 wraz ze źródłami finansowania

	Wyszczególnienie	2008	2009	2010	2011	2012	2013	Razem
1.	Środki własne	200 000	200 000	200 000	200 000	200 000	200 000	1 200 000
2.	Dotacje z funduszy strukturalnych	600 000	600 000	600 000	600 000	600 000	600 000	3 600 000
	RAZEM	800 000	800 000	800 000	800 000	800 000	800 000	4 800 000

Przyjęto, iż 25% wartości inwestycji zostanie sfinansowane z budżetu Gminy (w zależności od możliwości finansowych – ze środków własnych, bądź z pożyczki), a pozostała część ze środków Europejskiego Funduszu Rozwoju Regionalnego.

11. KOD ZADANIA 11

Nazwa zadania: Inwestycje w ramach Planów Odnowy Solectw (Bolewice i Miedzichowo)

Łączne nakłady do poniesienia: 1.022.337 zł

Data rozpoczęcia inwestycji: 2006

Data zakończenia inwestycji: 2007

Określenie kryteriów kolejności realizacji

Zadanie to jest zgodne z priorytetem III - *Budowa i modernizacja obiektów infrastruktury społecznej.*

Zgodność z planem zagospodarowania przestrzennego

Zadanie jest zgodne z założeniami zagospodarowania przestrzennego Gminy Miedzichowo.

Institucje i podmioty uczestniczące we wdrażaniu

We wdrażaniu zadania uczestniczy Urząd Gminy w Miedzichowie.

Opis zadania:

Remont świetlicy w Miedzichowie polegać ma na pracach remontowo-budowlanych tj. dekarских, instalacyjnych, strop poddasza, posadzki, tynki, stolarka wewnętrzna, roboty malarskie. Wkoło terenu – nawierzchnie utwardzone, zieleń, mała przenośna scena. Zakup wyposażenia kuchennego oraz gry świetlicowe.

Remont w Bolewicach polegać ma również na pracach remontowo-budowlanych, tj. remont podłóg oraz sceny, wymiana stolarki wewnętrznej i zewnętrznej, roboty instalacyjne. Wokół budynku - nawierzchnie utwardzone, odwodnienie terenu, oświetlenie.

Tabela 4.11. Zestawienie kosztów inwestycji 11 wraz ze źródłami finansowania

	Wyszczególnienie	2006	2007	Razem
1.	Pożyczka pomostowa	611 766	410 571	1 022 337

Zadanie zostanie sfinansowane z pożyczki pomostowej, a następnie nastąpi refundacja 80% wartości inwestycji z funduszy Unii Europejskiej w ramach Planów Odnowy Wsi.

12. KOD ZADANIA 12**Nazwa zadania: Pawilon sportowy - Bolewice**

Łączne nakłady do poniesienia: 293.357 zł

Data rozpoczęcia inwestycji: 2006

Data zakończenia inwestycji: 2008

Określenie kryteriów kolejności realizacji

Zadanie to jest zgodne z priorytetem III - *Budowa i modernizacja obiektów infrastruktury społecznej.*

Zgodność z planem zagospodarowania przestrzennego

Zadanie jest zgodne z założeniami zagospodarowania przestrzennego Gminy Miedzichowo.

Institucje i podmioty uczestniczące we wdrażaniu

We wdrażaniu zadania uczestniczy Urząd Gminy w Miedzichowie.

Opis zadania:

Dokończenie budowy pawilonu sportowego. Prace budowlano-remontowe, dekarские, instalacyjne, stolarka. Podniesienie standardu zajęć oferowanych przez placówki oświatowe oraz wykorzystanie pawilonu sportowego w promowaniu Gminy poprzez organizację zawodów sportowych. Realizacja rekreacyjno-sportowej funkcji dla ludności.

Tabela 4.12. Zestawienie kosztów inwestycji 12 wraz ze źródłami finansowania

	Wyszczególnienie	2006	2007	2008	Razem
1.	Środki własne	26 000	67 357	50 000	143 357
2.	Dotacje z funduszy strukturalnych			150 000	150 000
	RAZEM	26 000	67 357	200 000	293 357

Przyjęto, iż w latach 2006-2007 inwestycja będzie finansowana ze środków własnych Gminy, natomiast w roku 2008 Gmina będzie aplikowała o dofinansowanie z funduszy Unii Europejskiej.

13. KOD ZADANIA 13**Nazwa zadania: Remont Biblioteki w Miedzichowie**

Łączne nakłady do poniesienia: 100.000 zł

Data rozpoczęcia inwestycji: 2008

Data zakończenia inwestycji: 2009

Określenie kryteriów kolejności realizacji

Zadanie to jest zgodne z priorytetem III - *Budowa i modernizacja obiektów infrastruktury społecznej.*

Zgodność z planem zagospodarowania przestrzennego

Zadanie jest zgodne z założeniami zagospodarowania przestrzennego Gminy Miedzichowo.

Institucje i podmioty uczestniczące we wdrażaniu

We wdrażaniu zadania uczestniczy Urząd Gminy w Miedzichowie.

Opis zadania:

Prace budowlano-remontowe, dekarские, instalacyjne, stolarka, prace malarskie. Zaspokojenie potrzeb kulturalnych i edukacyjnych mieszkańców.

Tabela 4.13. Zestawienie kosztów inwestycji 13 wraz ze źródłami finansowania

	Wyszczególnienie	2008	2009	Razem
1.	Środki własne	5 000	20 000	25 000
2.	Dotacje z funduszy strukturalnych	15 000	60 000	75 000
	RAZEM	20 000	80 000	100 000

Przyjęto, iż 25% wartości inwestycji zostanie sfinansowane z budżetu Gminy (w zależności od możliwości finansowych – ze środków własnych, bądź z pożyczki), a pozostała część ze środków Europejskiego Funduszu Rozwoju Regionalnego.

14. KOD ZADANIA 14**Nazwa zadania: Remont świetlic w Prądówce, Jabłonce Starej, Zachodzku i Grudnej**

Łączne nakłady do poniesienia: 68.000 zł

Data rozpoczęcia inwestycji: 2006

Data zakończenia inwestycji: 2010

Określenie kryteriów kolejności realizacji

Zadanie to jest zgodne z priorytetem III - *Budowa i modernizacja obiektów infrastruktury społecznej*.

Zgodność z planem zagospodarowania przestrzennego

Zadanie jest zgodne z założeniami zagospodarowania przestrzennego Gminy Miedzichowo.

Institucje i podmioty uczestniczące we wdrażaniu

We wdrażaniu zadania uczestniczy Urząd Gminy w Miedzichowie.

Opis zadania:

Prace budowlano-remontowe, dekarские, instalacyjne, stolarka, prace malarskie. Zaspokojenie potrzeb kulturalnych i edukacyjnych mieszkańców.

Tabela 4.14. Zestawienie kosztów inwestycji 14 wraz ze źródłami finansowania

	Wyszczególnienie	2006	2007	2008	2009	2010	Razem
1.	Środki własne	20 000		4 000	4 000	4 000	32 000
2.	Dotacje z funduszy strukturalnych			12 000	12 000	12 000	36 000
	RAZEM	20 000	0	16 000	16 000	16 000	68 000

Przyjęto, iż 25% wartości inwestycji zostanie sfinansowane z budżetu Gminy (w zależności od możliwości finansowych – ze środków własnych, bądź z pożyczki), a pozostała część ze środków Europejskiego Funduszu Rozwoju Regionalnego. W przypadku zidentyfikowania wyższych kosztów inwestycji, odpowiednie kwoty zostaną zwiększone.

15. KOD ZADANIA 15**Nazwa zadania: Modernizacja strażnicy OSP w Jabłonce Starej i Grudnej**

Łączne nakłady do poniesienia: 252.000 zł

Data rozpoczęcia inwestycji: 2006

Data zakończenia inwestycji: 2010

Określenie kryteriów kolejności realizacji

Zadanie to jest zgodne z priorytetem III - *Budowa i modernizacja obiektów infrastruktury społecznej*.

Zgodność z planem zagospodarowania przestrzennego

Zadanie jest zgodne z założeniami zagospodarowania przestrzennego Gminy Miedzichowo.

Institucje i podmioty uczestniczące we wdrażaniu

We wdrażaniu zadania uczestniczy Urząd Gminy w Miedzichowie.

Opis zadania:

Jablonka Stara – zadanie polegać będzie na dobudowie jednego boksu dla samochodu pożarniczego GBAM, magazynu podręcznego z pomieszczeniem technicznym oraz szatni z zapleczem sanitarnym. Inwestycja przyczyni się do poprawy zabezpieczenia i przechowywania sprzętu OSP, poprawi warunki higieniczno-sanitarne strażaków biorących udział w akcjach.

Grudna – zadanie polegać będzie na dobudowie jednego boksu dla samochodu pożarniczego GBAM, magazynu podręcznego z pomieszczeniem technicznym oraz szatni z zapleczem sanitarnym. Inwestycja przyczyni się do poprawy zabezpieczenia i przechowywania sprzętu OSP, poprawi warunki higieniczno-sanitarne strażaków biorących udział w akcjach.

Tabela 4.15. Zestawienie kosztów inwestycji 15 wraz ze źródłami finansowania

	Wyszczególnienie	2006	2007	2008	2009	2010	Razem
1.	Środki własne	26 000	26 000		25 000	25 000	102 000
2.	Dotacje z funduszy strukturalnych				75 000	75 000	150 000
	RAZEM	26 000	26 000		100 000	100 000	252 000

Przyjęto, iż 25% wartości inwestycji zostanie sfinansowane z budżetu Gminy (w zależności od możliwości finansowych – ze środków własnych, bądź z pożyczki), a pozostała część ze środków Europejskiego Funduszu Rozwoju Regionalnego.

16. KOD ZADANIA 16**Nazwa zadania: Internet dla Gminy**

Łączne nakłady do poniesienia: 2.000.000 zł

Data rozpoczęcia inwestycji: 2008

Data zakończenia inwestycji: 2009

Określenie kryteriów kolejności realizacji

Zadanie to jest zgodne z priorytetem III - *Budowa i modernizacja obiektów infrastruktury społecznej.*

Zgodność z planem zagospodarowania przestrzennego

Zadanie jest zgodne z założeniami zagospodarowania przestrzennego Gminy Miedzichowo.

Institucje i podmioty uczestniczące we wdrażaniu

We wdrażaniu zadania uczestniczy Urząd Gminy w Miedzichowie.

Opis zadania:

Inwestycja polegać będzie na budowie specjalnych urządzeń, które umożliwią dostęp do szerokopasmowego Internetu wszystkim mieszkańcom. Rozważane jest wybudowanie wieży nadawczej, obejmującej zasięgiem nawet odległe wsie.

Tabela 4.16. Zestawienie kosztów inwestycji 16 wraz ze źródłami finansowania

	Wyszczególnienie	2008	2009	Razem
1.	Środki własne	100 000	100 000	200 000
2.	Dotacje zewnętrzne	900 000	900 000	1 800 000
	RAZEM	1 000 000	1 000 000	2 000 000

Przewidziano współfinansowanie tej inwestycji z funduszy strukturalnych Unii Europejskiej.

17. KOD ZADANIA 17**Nazwa zadania: Ogródki Jordanowskie**

Łączne nakłady do poniesienia: 80.000 zł

Data rozpoczęcia inwestycji: 2008

Data zakończenia inwestycji: 2009

Określenie kryteriów kolejności realizacji

Zadanie to jest zgodne z priorytetem III - *Budowa i modernizacja obiektów infrastruktury społecznej*.

Zgodność z planem zagospodarowania przestrzennego

Zadanie jest zgodne z założeniami zagospodarowania przestrzennego Gminy Miedzichowo.

Instytucje i podmioty uczestniczące we wdrażaniu

We wdrażaniu zadania uczestniczy Urząd Gminy w Miedzichowie.

Opis zadania:

Przygotowanie terenu, utwardzenie, odwodnienie, zakup huśtawek, karuzeli itp. ławek. Zaspokojenie potrzeb mieszkańców Gminy, głównie rodzin z młodszymi dziećmi, poprzez udostępnienie miejsc rodzinnego wypoczynku.

Tabela 4.17. Zestawienie kosztów inwestycji 17 wraz ze źródłami finansowania

	Wyszczególnienie	2008	2009	Razem
1.	Środki własne	10 000	10 000	20 000
2.	Dotacje zewnętrzne	30 000	30 000	60 000
	RAZEM	40 000	40 000	80 000

Przyjęto, iż 25% wartości inwestycji zostanie sfinansowane z budżetu Gminy (w zależności od możliwości finansowych – ze środków własnych, bądź z pożyczki), a pozostała część ze środków Europejskiego Funduszu Rozwoju Regionalnego lub w ramach Planów Odnowy Sołectw.

5. POWIĄZANIE PROJEKTÓW Z INNYMI DZIAŁANAMI, REALIZOWANYMI NA TERENIE GMINY/POWIATU/WOJEWÓDZTWA

5.1. Powiązanie Planu Rozwoju Lokalnego z innymi dokumentami

Plan Rozwoju Lokalnego Gminy Miedzichowo na lata 2006–2013 jest kontynuacją działań, prowadzonych wcześniej. W ostatnich latach na terenie Gminy prowadzono inwestycje z zakresu wodociągownia i kanalizowania, rozbudowy lokalnej infrastruktury społecznej, szczególnie obiektów oświatowych oraz z zakresu budowy i modernizacji sieci drogowej. Zadania zapisane w niniejszym *Planie* wpisują się jako kontynuacja dotychczasowych inwestycji, realizowanych przez samorząd. Działania te były zawsze zgodne z innymi inwestycjami, podejmowanymi przez samorząd powiatowy i jednocześnie przyczyniały się do realizacji postulatów, zawartych w *Strategii Rozwoju Województwa Wielkopolskiego*.

Trzeba również zauważyć, iż wszystkie projekty przewidziane do realizacji w *Planie Rozwoju Lokalnego* są w pełni spójne z dokumentem *Strategii Rozwoju Społeczno-Gospodarczego Gminy Miedzichowo na lata 2004-2014*, a także *Studium uwarunkowań i kierunków zagospodarowania przestrzennego Gminy Miedzichowo*.

Zgodność z celami strategicznymi rozwoju województwa wielkopolskiego

Zadania, określone w *Planie*, są zbieżne ze *Strategią Rozwoju Województwa Wielkopolskiego* z 2000 roku (uchwała Sejmiku Województwa Wielkopolskiego z 10 lipca 2000 roku nr XXVI/386/2000). Do generalnych celów rozwoju województwa zaliczono:

- *zapewnienie mieszkańcom warunków do podwyższania poziomu życia*, ma to nastąpić m.in. przy zastosowaniu następujących działań:
 - zapewnienie warunków do satysfakcjonującego bytu materialnego, w tym: wyżywienia, mieszkania, przebywania w zdrowym środowisku, lecznictwa i wypoczynku
 - zapewnienie warunków rozwoju duchowego, w tym: kształcenia, kultury, podróży, dostępu do informacji, rozwoju różnych form aktywności społecznej
- *zwiększanie konkurencyjności gospodarki w stosunku do innych regionów Europy*, ma to nastąpić m.in. po zastosowaniu następujących działań:
 - rozwój w oparciu o oszczędne, racjonalne wykorzystywanie posiadanych zasobów i walorów
 - **przebudowa, a w znacznej części budowa nowego zaplecza infrastrukturalnego (szczególnie sieć drogowa).**

Cele te zostały uszczegółowione w poszczególnych programach strategicznych województwa.

W ramach Programu Ochrony Środowiska w *Strategii Rozwoju Województwa Wielkopolskiego* zapisano m.in. następujące działania:

- **uporządkowanie gospodarki ściekowej poprzez budowę i modernizację kanalizacji**
- rozbudowa sieci kanalizacyjnych w celu dociążenia istniejących oczyszczalni ścieków.

Z powyższego wynika, iż realizacja *Planu Rozwoju Lokalnego Gminy Miedzichowo*, znacząco przyczyni się do realizacji celów rozwoju regionu, do którego należy Gmina.

Zgodność z celami strategicznymi rozwoju powiatu nowotomyskiego

Wszystkie zadania zamieszczone w niniejszym *Planie Rozwoju Lokalnego Gminy Miedzichowo* doskonale wpisują się również w kierunki rozwoju powiatu nowotomyskiego, zawarte w dokumencie STRATEGII ROZWOJU SPOŁECZNO – GOSPODARCZEGO POWIATU NOWOTOMYSKIEGO NA LATA 2002 - 2012. W szczególności realizują one następująco zdefiniowane priorytety powiatu:

EKOLOGIA

Podjęcie działań w kierunku kształtowania środowiska pod względem kultury przyrodniczej, urbanistyki oraz zabezpieczenie trwałej ciągłości zasobów przyrodniczych jest głównym priorytetem w obszarze ochrony środowiska powiatu.

GOSPODARKA

Priorytetem gospodarczym Powiatu Nowotomyskiego jest stworzenie warunków do wzrostu i zwiększenia aktywności rodzimego kapitału oraz uaktywnienie terenów uzbrojonych pod inwestycje gospodarcze zwłaszcza w otoczeniu szlaków komunikacyjnych.

INFRASTRUKTURA

Priorytetem w obszarze infrastruktury Powiatu Nowotomyskiego są działania w kierunku budowy i modernizacji sieci dróg.

PRZESTRZEŃ

Priorytetem w obszarze przestrzennym jest wyznaczenie terenów przyspieszonego rozwoju gospodarczego w oparciu o otoczenie głównych ciągów komunikacyjnych oraz koordynacja zmian w planach zagospodarowania przestrzennego poszczególnych gmin.

Równorzędnym celem wspierającym priorytet jest ujednoczenie gospodarki odpadami w całym obszarze powiatu.

SPOŁECZNOŚĆ

Społecznym priorytetem jest poprawa warunków infrastruktury służby zdrowia i rozszerzenie różnych form i świadczeń pomocy społecznej.

Równorzędnym celem niezbędnym do realizacji w obszarze społecznym jest rozwinięcie systemu oświaty zarówno w sferze zmian w jej strukturze, jak i w zakresie zwiększenia oferty edukacyjnej.

5.2. Zgodność zadań planowanych do realizacji w latach 2006–2013 z priorytetami Zintegrowanego Programu Operacyjnego Rozwoju Regionalnego

Zintegrowany Program Operacyjny Rozwoju Regionalnego (ZPORR) jest jednym z sześciu programów operacyjnych, które posłużą do realizacji Narodowego Planu Rozwoju / Podstaw Wsparcia Wspólnoty na lata 2004-2006 (NPR/PWW). ZPORR rozwija cele NPR, określając priorytety i kierunki polityki regionalnej państwa w pierwszym okresie członkostwa Polski w Unii Europejskiej. Realizacja tej polityki w ramach ZPORR będzie współfinansowana z funduszy strukturalnych.

Celem ZPORR jest tworzenie warunków wzrostu konkurencyjności regionów oraz przeciwdziałanie marginalizacji niektórych obszarów w taki sposób, aby sprzyjać długofalowemu rozwojowi gospodarczemu kraju, jego spójności ekonomicznej, społecznej i terytorialnej oraz integracji z Unią Europejską.

Wzrost konkurencyjności należy rozumieć jako oddziaływanie na zmiany struktury gospodarczej i poprawę sytuacji wszystkich regionów w Polsce względem regionów europejskich, w zakresie produktywności gospodarki, wydajności pracy, tworzenia i absorpcji innowacji, wykształcenia mieszkańców, dochodów ludności oraz ilości i jakości infrastruktury technicznej, a więc tych czynników, które decydują obecnie o sile gospodarek państw i regionów.

Przeciwdziałanie marginalizacji niektórych obszarów należy rozumieć jako podjęcie działań interwencyjnych w ograniczonej liczbie i przestrzennie grupie obszarów: wiejskich, koncentracji przemysłów restrukturyzowanych oraz degradacji społeczno-ekonomicznej przestrzeni miejskiej, poprzemysłowej i powojkowej, o najmniejszych możliwościach rozwojowych oraz najtrudniejszej sytuacji społeczno-gospodarczej.

Realizacja strategicznego celu ZPORR sprzyjać będzie wzrostowi gospodarczemu, przekształceniom strukturalnym regionów, wzrostowi urbanizacji, zwiększeniu mobilności przestrzennej ludności oraz zwiększeniu poziomu wiedzy i dostępu do najnowocześniejszych technologii społeczeństwa i podmiotów gospodarczych. Osiągnięcie wyżej wymienionego celu odbywać się będzie poprzez realizację poszczególnych priorytetów i działań programu. Zgłaszany do dofinansowania ze środków Europejskiego Funduszu Rozwoju Regionalnego w ramach Zintegrowanego Programu Operacyjnego Rozwoju Regionalnego projekt musi być zgodny z przynajmniej jednym z priorytetów i działań ZPORR. Wyróżniamy następujące priorytety, działania i poddziałania:

PRIORYTET 1: Rozbudowa i modernizacja infrastruktury służącej wzmocnieniu konkurencyjności regionów

Działanie 1.1. Modernizacja i rozbudowa regionalnego układu transportowego

Poddziałanie 1.1.1. Infrastruktura drogowa

Poddziałanie 1.1.2. Infrastruktura transportu publicznego

Działanie 1.2. Infrastruktura ochrony środowiska

Działanie 1.3. Regionalna infrastruktura społeczna

Poddziałanie 1.3.1. Regionalna infrastruktura edukacyjna

Poddziałanie 1.3.2. Regionalna infrastruktura ochrony zdrowia

Działanie 1.4. Rozwój turystyki i kultury

Działanie 1.5. Infrastruktura Społeczeństwa Informacyjnego

Działanie 1.6. Rozwój transportu publicznego w aglomeracjach

PRIORYTET 2: Wzmocnienie rozwoju zasobów ludzkich w regionach

Działanie 2.1. Rozwój umiejętności powiązany z potrzebami regionalnych rynków pracy i możliwości kształcenia ustawicznego

- Działanie 2.2. Wyrównywanie szans edukacyjnych przez programy stypendialne
- Działanie 2.3. Reorientacja zawodowa osób odchodzących z rolnictwa
- Działanie 2.4. Reorientacja zawodowa osób zagrożonych procesami restrukturyzacyjnymi
- Działanie 2.5. Promocja przedsiębiorczości
- Działanie 2.6. Regionalne strategie innowacyjne i transfer wiedzy

PRIORYTET 3: Rozwój lokalny

- Działanie 3.1. Obszary wiejskie
- Działanie 3.2. Obszary restrukturyzowane
- Działanie 3.3. Zdegradowane obszary miejskie, przemysłowe, powojenne
 - Poddziałanie 3.3.1. Rewitalizacja obszarów miejskich
 - Poddziałanie 3.3.2. Rewitalizacja obszarów przemysłowych i powojennych
- Działanie 3.4. Mikroprzedsiębiorstwa
- Działanie 3.5. Lokalna infrastruktura społeczna
 - Poddziałanie 3.5.1 Lokalna infrastruktura edukacyjna i sportowa
 - Poddziałanie 3.5.2 Lokalna infrastruktura ochrony zdrowia

PRIORYTET 4: Pomoc techniczna

- Działanie 4.1. Wsparcie procesu wdrażania ZPORR - wydatki limitowane
- Działanie 4.2. Wsparcie procesu wdrażania ZPORR - wydatki nielimitowane
- Działanie 4.3. Działania informacyjne i promocyjne.

Gmina Miedzichowo w pierwszych latach członkostwa w Unii Europejskiej zamierza podjąć wiele inwestycji, wpisujących się w priorytety i działania Zintegrowanego Programu Operacyjnego Rozwoju Regionalnego. Będą one ważnym czynnikiem pobudzania rozwoju społeczno-gospodarczego na obszarze Gminy, powiatu nowotomyskiego oraz województwa wielkopolskiego. Dla samorządu Gminy Miedzichowo najistotniejsze z punktu widzenia możliwości finansowania inwestycji ze środków unijnych wydają się działania w ramach priorytetu 3 oraz częściowo - jeśli chodzi o inne podmioty z obszaru Gminy - w ramach priorytetu 2. Zadania planowane w rozdziale IV Planu Rozwoju Lokalnego są adresowane bezpośrednio do priorytetu 3 ZPORR, w szczególności do działania 3.1 i 3.5.