

**Strategia Rozwiązywania
Problemów Społecznych
w Gminie Miedzichowo
w latach 2016-2026**

Wstęp

Podstawę prawną niniejszej Strategii stanowią art. 16b, art. 17 ust.1 pkt.1 ustawy o pomocy społecznej zwanej dalej ustawą, zgodnie z którą gmina opracowuje i realizuje strategię rozwiązywania problemów społecznych. Do zadań własnych gminy o charakterze obowiązkowym należy opracowanie i realizacja gminnej strategii rozwiązywania problemów społecznych ze szczególnym uwzględnieniem programów pomocy społecznej, profilaktyki i rozwiązywania problemów alkoholowych i innych, których celem jest integracja osób i rodzin z grup szczególnego ryzyka.

Gminna Strategia Rozwiązywania Problemów Społecznych na lata 2016 - 2026 jest wieloletnim dokumentem, który ma istotne znaczenie dla realizacji lokalnej polityki społecznej oraz dla bezpieczeństwa społecznego mieszkańców Gminy Miedzichowo a w szczególności grup zagrożonych wykluczeniem społecznym. Jest to dokument wyznaczający główne kierunki działań mających na celu zapewnienie mieszkańcom Gminy Miedzichowo odpowiedniej jakości życia i zabezpieczenia ich podstawowych potrzeb. Problemy egzystencji osób samotnych, starszych i niepełnosprawnych, uzależnienie i przemoc w rodzinie to trudne problemy społeczne, które stoją do rozwiązania przed władzami samorządowymi oraz instytucjami pomocy społecznej na poziomie lokalnym.

Od skuteczności ich rozwiązywania zależy funkcjonowanie wspólnoty samorządowej, jaką stanowi Gmina. Sprawność i efektywność działań umożliwi skuteczne rozwiązywanie problemów społecznych, przeciwdziałanie marginalizacji, stanie się rzeczywistym wsparciem dla rodzin w potrzebie.

System pomocy społecznej obowiązujący w Polsce ukształtowany został ustawą z dnia 29 listopada 1990r. o pomocy społecznej. Wielokrotne nowelizacje tej ustawy zmieniały i będą zmieniać w przyszłości stan prawny zarówno w zakresie zadań organów administracji samorządowej, jak i form świadczeń administracji rządowej.

W Polsce dopiero się tworzy nowoczesny system pomocy społecznej .

Reformy ustrojowe kraju i integracja z Unią Europejską wymuszają prowadzenie polityki społecznej zgodnie z wymogami unijnymi.

Wiele zmian dokonało się już w pomocy społecznej, wiele problemów oczekuje jeszcze na rozwiązanie prawne.

Nadrzędny cel pomocy społecznej pozostaje jednak niezmienny tzn. umożliwienie osobom i rodzinom przezwyciężanie trudnych sytuacji życiowych, które nie są one w stanie pokonać wykorzystując własne uprawnienia , zasoby i możliwości.

Pomoc społeczna wspiera osoby i rodziny w wysiłkach zmierzających do zaspokojenia niezbędnych potrzeb i umożliwia im życie w warunkach odpowiadających godności człowieka.

Zadania pomocy społecznej powinny zapobiegać sytuacjom doprowadzającym do wykluczenia społecznego poprzez podejmowanie działań mających na celu życiowe usamodzielnienie się osób i rodzin oraz ich integrację ze środowiskiem.

Przy udzielaniu pomocy obowiązkiem jest współdziałanie klienta w rozwiązywaniu jego trudnej sytuacji życiowej. Zmusza to osoby wymagające wsparcia do zmiany postawy, na ogół z biernej i roszczeniowej, na postawę aktywną w rozwiązywaniu własnych problemów.

Krąg osób korzystających z pomocy społecznej jest dość szeroki i wynika najczęściej z dysfunkcji polityk szczegółowych, między innymi takich jak: polityka zatrudnienia, płac, mieszkaniowa, zdrowotna, ubezpieczeń społecznych.

Pogłębiające się problemy egzystencji osób samotnych, starszych i niepełnosprawnych, niedostatek rodzin wielodzietnych, uzależnienie i przemoc w rodzinie to bardzo trudne problemy społeczne, które są do rozwiązania na poziomie władz samorządowych oraz pomocy społecznej na poziomie lokalnym. Najistotniejszą sprawą jest ochrona i zapewnienie warunków do rozwoju rodziny. Praca z ludźmi jest bardzo trudna i wymagająca dużej empatii, wrażliwości i wyrozumiałości.

Pomimo wielu różnych form pomocy skierowanych bezpośrednio na jednostkę, podejmuje się także pracę z całą rodziną, gdyż zmiany w jej funkcjonowaniu stanowią szansę na to, że następne pokolenie nie stanie się klientami pomocy społecznej, dlatego też najistotniejszą sprawą jest ochrona i zapewnienie warunków rozwoju rodziny.

Strategia została opracowana we współpracy Gminnego Ośrodka Pomocy Społecznej w Miedzichowie, Urzędu Gminy w Miedzichowie, Posterunku Policji w Miedzichowie, Powiatowego Urzędu Pracy

w Nowym Tomysłu, Zespołu Szkół w Miedzichowie i Bolewicach, oraz przy wykorzystaniu własnych materiałów sprawozdawczych .

Rozdział I

1. Charakterystyka Gminy Miedzichowo

Gmina Miedzichowo położona jest w zachodniej części województwa wielkopolskiego.

Gmina graniczy od zachodu z miastem i gminą Trzciel, od północy z gminą Pszczew, miastem i gminą Międzychód, od wschodu z miastem i gminą Lwówek, od południa z miastem i gminą Nowy Tomyśl oraz z miastem i gminą Zbąszyń.

Zachodnia część gminy położona jest nad rzeką Obra oraz ciągiem jezior.

Gmina charakteryzuje się dużym zalesieniem wynoszącym 69,7% ogólnej powierzchni, szczególnie w zachodniej jej części.

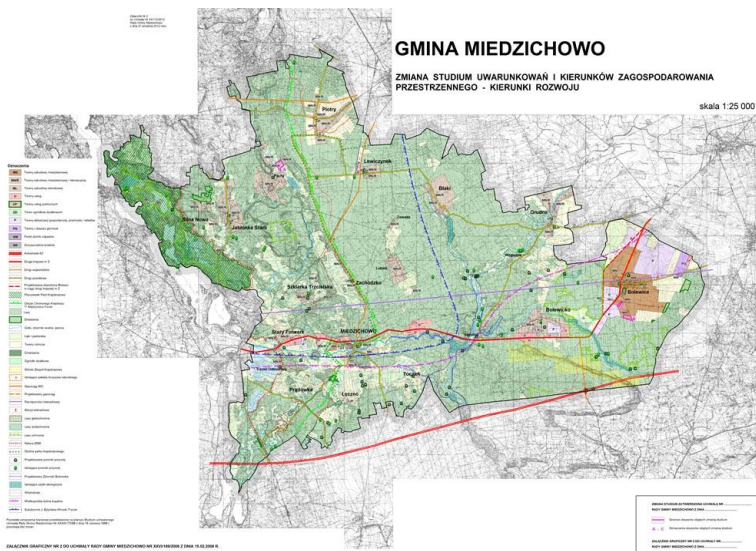
Gmina należy do typowo rolniczych z elementami gospodarki leśnej, nie ma rozwiniętego przemysłu.

Występujące grunty są o słabej bonitacji, przeważają grunty klas V i VI szczególnie w zachodniej części gminy.

Występujące uprawy rolne to głównie żyto i ziemniaki, a z roślin przemysłowych wiklina a dodatkowo we wschodniej części chmiel i uprawy warzyw /szparagi/.

Powierzchnia gminy wynosi 20.861 ha tj. 208,61 km² .

Mapa Gminy Miedzichowo



W skład gminy wchodzi 21 wsi podzielone na 13 sołectw.

Liczba mieszkańców gminy wynosi 3.802 osób, a w poszczególnych miejscowościach przedstawia się następująco:

L.p.	MIEJSCOWOŚĆ	LICZBA MIESZKAŃCÓW
1.	Błaki	25
2.	Bolewice	1.937
3.	Bolewicko	161
4.	Grudna	220
5.	Jabłonka Stara	156
6.	Lewiczynek	102
7.	Lubień	35
8.	Łęczno	51
9.	Miedzichowo	453
10.	Pąchy	13
11.	Piotry	57
12.	Prądówka	91
13.	Sępolno	23
14.	Silna Nowa	53
15.	Stary Folwark	119
16.	Szklarka Trzielska	51
17.	Toczeń	26
18.	Trzciel Odbudowa	86
19.	Węgielnia	23
20.	Zachodzko	98
21.	Zawada	22
Ogółem		3.802

Struktura wieku mieszkańców Gminy Miedzichowo w latach

Wyszczególnienie	2013	2014	2015
Liczba mieszkańców Gminy Miedzichowo	3.825	3.795	3.802
Liczba osób w wieku do 19 lat	869	863	871
Liczba osób w wieku produkcyjnym/65 lat/	2.548	2.596	2.597
Liczba osób w wieku poprodukcyjnym/pow. 65 lat/	390	445	501

Największą grupę stanowią osoby w wieku produkcyjnym

Liczba urodzeń i zgonów w latach 2013-2015

Rok	Urodzenia	Zgony
2013	43	36
2014	39	34
2015	56	30

Jak wynika z powyższej tabeli w Gminie Miedzichowo odnotowano dodatni przyrost naturalny.

W gminie funkcjonują dwa Zespoły Szkół w Bolewicach i Miedzichowie, Przedszkole Publiczne "Tęczowa Kraina" w Bolewicach oraz Przedszkole Niepubliczne "Akademia Leśna" w Miedzichowie.

2. Charakterystyka środowiska społecznego.

Gminny Ośrodek Pomocy Społecznej w Miedzichowie jest jednostką organizacyjną gminy finansowaną w formie jednostki budżetowej.

Do zadań Ośrodka w szczególności należy:

- przyznawanie i wypłacanie przewidzianych ustawą świadczeń,
- pracy socjalnej,
- prowadzeniu i rozwoju niezbędnej infrastruktury socjalnej,
- analiza i ocena zjawisk rodzących zapotrzebowanie na świadczenia z pomocy społecznej ,
- realizacji zadań wynikających z rozeznaczonych potrzeb społecznych,
- rozwijaniu nowych form pomocy społecznej i samopomocy w ramach zidentyfikowanych potrzeb,
- współpraca i współdziałanie z innymi jednostkami oraz organizacjami w zakresie pomocy społecznej.

Społeczeństwo podlega różnym nieprawidłowościom, zaburzeniom i załamaniom.

Zjawiska takie nasilają się zwłaszcza w okresie gwałtownych zmian społecznych .

Gminny Ośrodek Pomocy Społecznej poprzez realizację wyznaczonych zadań, spełnia funkcję koordynatora działań ukierunkowanych na grupę osób potrzebujących różnego rodzaju wsparcia.

Szczegółową analizę powodów przyznania pomocy społecznej w Gminie Miedzichowo przedstawia poniższa tabela, przy czym należy zaznaczyć, iż w niektórych rodzinach wystąpiło wiele powodów trudnej sytuacji.

Powód przyznania pomocy społecznej /osoby/	2013	2014	2015
Ubóstwo	185	228	201
Niepełnosprawność	131	131	98
Bezradność w sprawach opiekuńczo-wychowawczych i prowadzenia gospodarstwa domowego	143	149	167
Alkoholizm	41	47	44
Długotrwała choroba	46	40	31
Usługi opiekuńcze	0	1	0
Bezrobocie	59	48	62
Rodziny niepełne	54	55	30
Rodziny wielodzietne	89	110	137

Pracownicy Ośrodka w ciągu trzech ostatnich lat odnotowują wzrost liczby klientów zwracających się o wsparcie, w szczególności rodziny w których występuje bezradność w sprawach opiekuńczo - wychowawczych i prowadzenia gospodarstwa domowego.

Z przedstawionych danych wynika, że wzorem lat ubiegłych najpoważniejszą trudnością życiową klientów pomocy społecznej jest ubóstwo. Ubóstwo jest jednym z głównych powodów korzystania z pomocy społecznej. Klientami są osoby i rodziny o niskich kwalifikacjach zawodowych, jak również osoby nie posiadające stałego źródła dochodu, pracujące w niepełnym wymiarze czasu pracy lub dorywczo. Wzrost kosztów utrzymania, niskie dochody własne są głównymi przyczynami zgłaszania się o pomoc finansową.

Rok	Liczba rodzin objęta wsparciem	Liczba osób w tych rodzinach
2013	207	694
2014	157	496
2015	188	611

Za istotne czynniki pozytywne występujące w naszej gminie można uznać:

- szeroki zakres działań ukierunkowanych na potrzeby dziecka,
- zabezpieczenie potrzeb w zakresie usług opiekuńczych dla osób starszych, chorych i samotnych,
- rozmaitość ofert proponowana podopiecznym pomocy społecznej,
- wykwalifikowana i doświadczona kadra pracownicza,

Natomiast do czynników negatywnych należy zaliczyć:

- zbyt małe środki finansowe na realizację zadań z zakresu pomocy społecznej,
- zbyt mała ilość lokali socjalnych,

Do negatywnych zjawisk, które mają niewątpliwie wpływ na funkcjonowanie społeczności naszej gminy należą:

- niepełnosprawność,
- alkoholizm,
- starzenie się społeczności lokalnej,
- przemoc w rodzinie,

Prowadzone w Ośrodku analizy wskazują na konieczność rozwiązywania problemów społecznych dotyczących mieszkańców gminy, będących klientami Ośrodka Pomocy Społecznej, w sposób planowy, ujęty w budowanej strategii rozwiązywania problemów społecznych w Gminie Miedzichowo.

Zasadniczą strategią walki z problemami społecznymi jest stymulowanie mechanizmów korekcyjnych, których zadaniem jest przywrócenie stanu równowagi i integracji społeczeństwa.

Zgodnie z doświadczeniem i wiedzą uzyskaną na podstawie analiz problemów społecznych dotyczących klientów Ośrodka określono problemy, których rozwiązanie jest priorytetowe i wymaga skoncentrowanych, planowanych i kierunkowych działań skierowanych na ich wyeliminowanie. Ośrodek stara się aktywnie współpracować z różnymi instytucjami działającymi w tym obszarze. Współpraca ta polega na działaniach interdyscyplinarnych w obszarze przeciwdziałania przemocy w rodzinie, wspierania rodzin, osób niepełnosprawnych i innych grup zagrożonych wykluczeniem społecznym.

Rozdział III

ANALIZA MOŻLIWOŚCI : SYSTEM SWOT

W toku prac, bazując na wiedzy i doświadczeniu pracowników zidentyfikowano potrzeby występujące w obszarze pomocy społecznej mające wpływ na rozwiązanie problemów społecznych.

Jest to skuteczna metoda identyfikacji słabych i silnych stron oraz badania szans i zagrożeń, jakie stoją przed polityką społeczną gminy.

Mocne strony

- istniejący samorządowy system zarządzania sfera społeczną,
- wdrażanie nowych projektów ukierunkowanych na rozwiązywanie problemów społecznych,
- szeroka oferta placówek publicznych dostępna dla podopiecznych pomocy społecznej,

- możliwość rozwoju instytucji pomocy społecznej na szczeblu gminy – usługi opiekuńcze skierowane w szczególności do osób starszych, chorych i samotnych,
- pomoc skierowana w kierunku osób niepełnosprawnych, oraz dzieci z rodzin patologicznych,
- pełne zabezpieczenie w zakresie dożywiania uczniów w szkołach,
- wykwalifikowana i doświadczona kadra pracowników działających na polu pomocy społecznej,
- dobre rozeznanie środowiska lokalnego przez pracowników służb pomocy społecznej i pedagogów szkolnych,
- otwartość Ośrodka i samorządu gminnego na współpracę ze środowiskiem lokalnym,
- ogólnie dostępna oferta pomocy i różnorodność form wsparcia w zakresie uzależnień, przeciwdziałania przemocy w rodzinie i innych problemów dotyczących mieszkańców,

Słabe strony

- brak wystarczających środków finansowych na realizację zadań z zakresu pomocy społecznej,
- przemoc w rodzinie,
- niewystarczający zasób mieszkań socjalnych,
- niedoskonały system opieki nad ludźmi starszymi,
- brak organizacji charytatywnych,
- istnienie szarej strefy zatrudnienia,
- brak nawyków korzystania z rodzinnego poradnictwa specjalistycznego,
-

Szanse:

- wzrost poziomu wykształcenia wśród społeczeństwa,
- rosnąca świadomość społeczna przejawiająca się w artykułowaniu potrzeb,
- wprowadzenie skuteczniejszych rozwiązań w związku ze zmianami w ustawie o pomocy społecznej,
- możliwość tworzenia programów dających prawo ubiegania się o środki finansowe z Unii Europejskiej,
- regulacje prawne bardziej przyjazne rodzinie,
- zmiana mentalności społecznej w kwestii postrzegania rodzin dysfunkcyjnych,
- utrzymanie stanowiska pracy asystenta rodziny,
- funkcjonowanie Zespołu Interdyscyplinarnego,
-

Zagrożenia

- nakładanie na pomoc społeczną szeregu nowych zadań bez odpowiedniego zabezpieczenia gminie środków finansowych do ich realizacji,
- pogłębiające się zróżnicowanie grup społecznych,
- starzenie się społeczności gminy co rodzi większe zapotrzebowanie na placówki opiekuńcze, usługi opiekuńcze,
- umieszczanie w placówkach całodobowych,
- pogłębiający się kryzys rodziny,
- niekorzystne zjawiska demograficzne,
- brak świadomości problemu i umiejętności szukania pomocy przez rodziny dysfunkcyjne,
- rosnąca ilość rodzin wielu problemowych,

Występujące problemy społeczne:

1. Ubóstwo

Ubóstwo w Polsce ma różne oblicza. Jedno związane jest z brakiem pracy i to jest najpoważniejsze wyzwanie dla polityki gospodarczej i społecznej.

Drugie związane jest z rolnictwem i życiem na wsi. Jest to z jednej strony problem starych zaniedbań w tym dziale gospodarki, a z drugiej małych możliwości i niskich zdolności dostosowawczych ludności rolniczej do sprostowania konkurencji w ramach otwartej gospodarki rynkowej.

Trzecie oblicze polskiego ubóstwa to osoby zmarginalizowane, na ogół bierne zawodowo, długotrwale bezrobotne, często uzależnione, wymagające trudnych działań na rzecz włączenia ich do pracy i życia społecznego, które są ubogie „na własne życzenie”.

Strategia walki z tak zróżnicowanym ubóstwem wymaga także zróżnicowanych działań i to na całym różnych obszarach.

Taka strategia to nie tylko wąski program socjalny, to raczej szeroki program ekonomiczny i społeczny.

Działania priorytetowe:

- wprowadzenie w mechanizmach społecznych takich korekt, które przeciwdziałałyby temu zjawiska
- mobilizacja do działań środowisk dotkniętych tym problemem,
- zwiększenie środków na pomoc społeczną,
- wprowadzenie programów edukacyjnych dla młodzieży ze środowisk dotkniętych ubóstwem, które zapewniłyby lepsze wykształcenie i zdobycie kwalifikacji potrzebnych do zdobycia pracy, a także ukazywałyby możliwości i sens innego życia, aniżeli to, które do tej pory było jej udziałem.

2. Bezrobocie

Zgodnie z definicją zawartą w ustawie o promocji zatrudnienia i instytucjach rynku pracy, osoba bezrobotna to osoba niezatrudniona i niewykonująca innej pracy zarobkowej, zdolna i gotowa do podjęcia zatrudnienia w pełnym wymiarze czasu pracy, a jeżeli to jest osoba niepełnosprawna, gotowa do podjęcia zatrudnienia, co najmniej w połowie tego wymiaru czasu pracy, nie ucząca się w szkole, z wyjątkiem szkół dla dorosłych lub szkół wyższych w systemie niestacjonarnym, zarejestrowana we właściwym dla miejsca zameldowania powiatowym urzędzie pracy oraz poszukująca zatrudnienia lub innej pracy zarobkowej.

Bezrobocie w Polsce stało się trwałym elementem rzeczywistości społecznej. Bezrobocie charakteryzuje się wysokim poziomem i natężeniem oraz wydłużaniem się czasu jego trwania. Bezrobocie długotrwałe, oznaczające pozostawanie bez pracy przez okres roku i dłużej, wywołuje groźne konsekwencje dla jednostek, rodzin, a także dla społeczności lokalnych, negatywnie wpływa również na procesy ekonomiczne i społeczne kraju.

Długotrwała beczynność zawodowa i wyczerpanie limitu zasiłków wypłacanych przez Urzędy pracy powodują obniżenie standardu życia polskich rodzin oraz sprawiają że coraz częściej stają się oni podopiecznymi pomocy społecznej.

W 2015 roku na terenie Gminy Miedzichowo odnotowano mniej osób bezrobotnych zarejestrowanych w urzędzie pracy w stosunku do lat ubiegłych.

Charakterystyka osób bezrobotnych w Gminie Miedzichowo w latach 2013 -2015

Lp.	lata	Liczba kobiet	Liczba mężczyzn	Razem
1.	2013	61	60	121
2.	2014	52	50	102
3.	2015	38	42	80

Bezrobotni z terenu Gminy Miedzichowo z podziałem na osoby uprawnione do zasiłku oraz osoby bez prawa do zasiłku

Lp.	Lata	Osoby z prawem do zasiłku	Osoby bez prawa do zasiłku
1.	2013	18	98
2.	2014	15	87
3.	2015	14	66

W Gminie Miedzichowo organizowane są prace społecznie użyteczne na podstawie porozumienia zawartego pomiędzy starostą a gminą.

3. Niepełnosprawność

Niepełnosprawność to jedna z najczęstszych przyczyn korzystania z pomocy materialnej w pomocy społecznej.

Niepełnosprawność dotyczy sfery psychicznej, fizycznej i umysłowej człowieka.

Człowiek niepełnosprawny to osoba nie mogąca samodzielnie, częściowo lub całkowicie, zapewnić sobie możliwości normalnego życia, indywidualnego lub społecznego, wskutek wrodzonego lub nabytego upośledzenia sprawności fizycznych lub psychicznych.

Osoby niepełnosprawne wymagają często dodatkowej opieki medycznej, pielęgnacyjnej i edukacyjnej, w sytuacji gdy rodzina sama nie jest w stanie jej zapewnić.

Wywierają one duży wpływ na pozostałych członków rodziny – rzutują na ich finansową i emocjonalną sferę życia.

Osoby i rodziny dotknięte problemem niepełnosprawności nie mogą w pełni korzystać z dobrodziejstw życia społecznego z powodu barier architektonicznych i społecznych.

Z jednej strony ograniczony dostęp do instytucji zapewniających naukę, wychowanie, pracę, udział w kulturze itp. z drugiej, niewłaściwe postawy społeczeństwa przejawiające się w unikaniu osób niepełnosprawnych lub „przesadnej” wobec nich opiekuńczości utrudniają społeczną integrację ludzi niepełnosprawnych.

We współczesnym świecie niepełnosprawność człowieka uważana jest za szczególnie istotny problem społeczny.

Coraz bardziej niepokojące jest to, że udział osób niepełnosprawnych wzrósł najbardziej w młodszych grupach wiekowych.

Trudności w znalezieniu pracy potęguje niski poziom kwalifikacji, zaawansowany wiek i niższa niż przeciętnie dyspozycyjność osób niepełnosprawnych. Mniejsze szanse na zatrudnienie ograniczają jednocześnie szanse osiągnięcia ekonomicznej niezależności.

Obecna sytuacja wszystkich niepełnosprawnych w naszym kraju stanowi poważne wyzwanie dla polityki społecznej państwa – szczególnie w obliczu zasadniczych reform jakie dzisiaj dokonują się w Polsce.

Działania priorytetowe

- podejmowanie działań na rzecz znalezienia miejsc pracy dla osób niepełnosprawnych w zakładach pracy chronionej,

- podejmowanie działań integracyjnych na rzecz osób niepełnosprawnych,

- wzmoczona akcja informacyjna o uprawnieniach i możliwościach osób niepełnosprawnych oraz zmieniających się przepisach w zakresie prawa,

- aktywizacja osób niepełnosprawnych poprzez uczestnictwa w Warsztatach Terapii Zajęciowej.

Problemami osób niepełnosprawnych na terenie naszej gminy zajmują się następujące jednostki:

Gminny Ośrodek Pomocy Społecznej

Powiatowe Centrum Pomocy Rodzinie

Samodzielne Publiczne Zakłady Opieki Zdrowotnej

Warsztaty Terapii Zajęciowej i Środowiskowe Domy Samopomocy

Ilość osób umieszczonych w Domu Pomocy Społecznej - 1
Ilość osób w Środowiskowym Domu Samopomocy Nowy Tomyśl - 1
Ilość osób w Warsztatach Terapii Zajęciowej Grońsko - 1
Ilość osób w Warsztatach Terapii zajęciowej w Zbąszyniu - 1

4.Starość

Obecnie obserwujemy pogłębiającą się tendencję starzenia się społeczeństwa. Dotyczy to również naszej gminy. Problem ten stawia nowe wyzwania dotyczące opieki ludzi starszych żyjących samotnie, pozbawionych pomocy w przypadku choroby, ludzi o ograniczonej sprawności, zniepełniających. Człowiek starszy w rodzinie rzadziej staje się obiektem zainteresowania ze względu na fakt, iż rodzina jest w stanie zaopiekować się swoim seniorem oraz ze względu na obowiązujący nakaz moralny dotyczący opieki nad rodzicami.

Starość rodzi nowe problemy: ludzie starsi znajdują się często w trudnej sytuacji materialnej, łączy to się dodatkowo z problemami zdrowotnymi oraz brakiem spędzania czasu wolnego dla ludzi starszych i samotnych.

Ludzie starsi objęci systemem pomocy społecznej w Gminie Miedzichowo korzystają z wielu form pomocy takich jak:

- pomoc finansowa,
- usługi opiekuńcze,
- pomoc w załatwianiu spraw osobistych i urzędowych,
- Uniwersytet Trzeciego Wieku

Ludzie starsi nie zajmujący się pracą zawodową chętnie rozwijają swoje zainteresowania kulturalne, edukacyjne, turystyczne, hobbystyczne, które na terenie Gminy Miedzichowo realizują w ramach uczestnictwa w spotkaniach Uniwersytetu Trzeciego Wieku i członkostwa w Związku Emerytów i Rencistów.

Formalne wsparcie świadczone w miejscu zamieszkania seniora nie zawsze okazuje się wystarczające i wymagane jest zapewnienie stałej opieki w postaci pobytu w domu pomocy społecznej. Należy zauważyć, że z uwagi na konieczność ponoszenia odpłatności przez Gminę za mieszkańca przebywającego w domu pomocy społecznej liczba osób kierowanych do placówek stacjonarnych jest znacznie mniejsza od istniejących potrzeb, obecnie to 1 osoba.

Ośrodek kieruje do DPS jedynie osoby w przypadku braku zapewnienia całodobowych usług opiekuńczych i w sytuacji zagrożenia życia.

Usługi opiekuńcze:

Jedną z najczęściej przyznawanych form pomocy dla osób starszych są usługi opiekuńcze .

W myśl artykułu 50 ustawy o pomocy społecznej , usługi opiekuńcze przysługują osobom samotnym, które z powodu wieku, choroby lub innych przyczyn wymagają pomocy innych osób, a są jej pozbawione lub też ich rodzina nie może tej pomocy zapewnić.

Usługi opiekuńcze obejmują pomoc w zaspokajaniu codziennych potrzeb życiowych, opiekę higieniczną, zalecaną przez lekarza pielęgnację oraz w miarę możliwości również zapewnienie kontaktów z otoczeniem.

Działania priorytetowe

-dążenie do stanu maksymalnego zapewnienia usług opiekuńczych w miejscu zamieszkania podopiecznego. Ma to zapobiec ewentualnej utracie kontaktu ze swoim dotychczasowym środowiskiem przez osobę korzystającą z tej formy pomocy bowiem stałaby się ona wówczas w pełni zależna od systemu pomocy społecznej.

W związku ze zmianą zasad odpłatności za pobyt mieszkańca gminy w domu pomocy społecznej tutejszy Ośrodek musi dostosować zakres usług opiekuńczych do potrzeb osób wymagających takiej formy wsparcia, należy to zrobić w taki sposób, aby sporadycznie osoba musiała skorzystać z pobytu w domu pomocy społecznej, ale w zamian miała zapewnioną opiekę w miejscu zamieszkania.

-organizowanie 'Dnia seniora'

-spotkania wigilijne

5. Alkoholizm

Zjawiska patologiczne w życiu społeczeństwa są często wywoływane nadmiernym spożyciem alkoholu, co w konsekwencji doprowadza do różnego rodzaju negatywnych zachowań człowieka. Rodzina alkoholika jest rodziną chorą.

Najbardziej jest to widoczne w maltretowaniu najbliższych, którzy często są zgubieni oraz załknięci. Alkoholizm powoduje w tych rodzinach główne źródło niedostatku. Występuje najczęściej w rodzinach wielodzietnych, ubogich, dotkniętych niepowodzeniami życiowymi i bezrobociem. Brak pracy powoduje niejednokrotnie ucieczkę w nałogowe picie alkoholu, szukanie w nim pocieszenia. Alkoholicy w znikomej ilości przypadków poddają się leczeniu odwykowemu.

W rodzinach tych cierpią dzieci, które niestety są zaniedbane, niedożywione, znerwicowane.

Z analizy Ośrodka wynika, że uzależnienie od alkoholu dotyczy wielokrotnie częściej mężczyzn niż kobiet, oszacowanie skali tego problemu jest trudne z uwagi na znaczny odsetek osób dotkniętych problemem, które jednak nie szukają wsparcia i pomocy.

Działania priorytetowe

-wspieranie rodzin,

-objęcie pomocą dzieci z tych rodzin w formie zakupu obiadów, zakupu wyposażenia szkolnego, zakupu odzieży,

-współpraca z policją,

-współpraca z Gminną Komisją Rozwiązywania Problemów Alkoholowych,

-praca socjalna z osobami uzależnionymi w celu nakłonienia ich do podjęcia leczenia odwykowego,

-pomoc w rozwiązywaniu problemów rodzin z osobą uzależnioną,

6. Zjawisko przemocy domowej

Przemoc to bezprawne stosowanie siły wobec drugiej osoby.

Przemoc domowa jest ściśle związana z alkoholizmem i długotrwałym bezrobociem.

Sprawcami przemocy są głównie osoby o niskich kwalifikacjach. Długotrwały brak zatrudnienia powoduje nie tylko narastanie problemów natury materialnej, ale rodzi również wszelkie negatywne konsekwencje w funkcjonowaniu rodzin do przemocy domowej.

Istotą przemocy domowej, przemocy w rodzinie jest przewaga siły sprawcy nad osobą krzywdzoną, a także jego poczucie bezkarności.

Pierwszym, niezmiernie istotnym elementem przeciwdziałania przemocy w rodzinie jest dostrzeżenie problemu, potraktowanie go jako groźnego źródła cierpienia, zagrożenia i dysfunkcji człowieka, rodziny i społeczeństwa.

Na terenie Gminy Miedzichowo, zgodnie z przepisami ustawy o przeciwdziałaniu przemocy w rodzinie funkcjonuje Zespół Interdyscyplinarny ds. Przeciwdziałania Przemocy w Rodzinie.

W skład Zespołu wchodzi przedstawiciele:

-Gminnego Ośrodka Pomocy Społecznej w Miedzichowie,

-Sądu Rejonowego w Nowym Tomysłu,

-Posterunku Policji w Miedzichowie,

-Oświaty,

-Gminnej Komisji Rozwiązywania Problemów Alkoholowych,

-Ksiądz Proboszcz,

Działania priorytetowe

- dostarczania wsparcia społecznego i pomocy psychologicznej ofiarom,
- powstrzymywanie sprawców i zmniejszanie poczucia bezkarności przemocy, /interwencje policji, pracowników socjalnych, sąsiadów, lekarzy itp./
- współpraca z policją w ramach programu 'Niebieska Karta',
- uświadamianie ofiarom przemocy domowej o możliwościach korzystania z pomocy właściwych instytucji,

7.Rodzina dysfunkcyjna

O dysfunkcji rodziny mówimy gdy funkcje nie są realizowane w sposób wystarczający.

Skrajnym przypadkiem rodziny dysfunkcyjnej jest rodzina patologiczna. Rodzina tego typu jest nie tylko dysfunkcyjna, ale wręcz kontestuje istniejące systemy i wartości norm społecznych. Stanowi zagrożenie dla istniejącego układu społecznego z kilku powodów.

Po pierwsze dlatego, że jej dorośli członkowie w chodzą w konflikt i odrzucają podstawowe wartości i normy społeczne. Stąd ich naznaczenie społeczne i izolacja.

Drugi, nie mniej istotny, powód bezpośredniego zagrożenia dla układu społecznego to dzieci socjalizowane i wychowywane w tych rodzinach. Dzieciom w takich rodzinach przekazywane są przeważnie normy i wartości, które są przeciwieństwem tych przekazywanych w rodzinach funkcjonalnych. Dzieci ucząc się zachowań dewiacyjnych traktują je jako obowiązujące zachowanie, ponieważ wzorce te docierają do nich za pośrednictwem rodziców.

Nowa forma wsparcia w rodzinie jest asystent rodziny. Asystentura rodziny polega na towarzyszeniu rodzinie z dziećmi w poszukiwaniu rozwiązań trudnej sytuacji życiowej z wykorzystaniem mocnych stron członków rodziny. Głównym celem asystentury jest podniesienie umiejętności opiekuńczo - wychowawczych, prowadzenia gospodarstwa domowego oraz radzenia z sytuacjami dnia codziennego.

Działania priorytetowe

- zatrudnienie asystenta rodziny,
- podejmowanie działań wspierających funkcjonowanie dziecka w rodzinie z problemami,
- nawiązanie ścisłej współpracy z kuratorami dziecięcymi oraz pedagogami szkolnymi,
- prowadzenie dokładnych informacji i analiz sytuacji dzieci w rodzinach patologicznych oraz podejmowanie zdecydowanych działań w przypadku wystąpienia konieczności zapewnienia opieki dziecku poza rodziną i umieszczenie go w placówce opiekuńczo wychowawczej.

Rozdział IV

Cele

CEL GŁÓWNY PROGRAMU

Poprawa jakości życia rodzin w Gminie Miedzichowo poprzez rozwój aktywności własnej oraz zapobieganie marginalizacji życia rodziny.

Cele Szczegółowe:

- 1.Skuteczne wspieranie rodziny przeżywającej trudności w wypełnianiu funkcji opiekuńczo - wychowawczej
- 2.Łagodzenie skutków patologii społecznej.
- 3.Poprawa jakości życia ludzi starszych.
- 4.Zmniejszenie izolacji osób niepełnosprawnych.

CEL I

Skuteczne wspieranie rodziny przeżywającej trudności w wypełnianiu funkcji opiekuńczo - wychowawczej

ADRESACI

- rodziny o niskim dochodzie,
- rodziny niezaradne w wypełnianiu funkcji wychowawczych,
- rodziny wielodzietne,

ZADANIA

- 1.Diagnoza problemu.
- 2.Wprowadzenie pracy asystenta rodziny.
- 3.Informowanie i edukowanie rodzin w zakresie możliwości poprawy sytuacji finansowej.
- 4.Organizacja wypoczynku letniego dla dzieci z rodzin ubogich i dysfunkcyjnych.
- 5.Udzielanie pomocy finansowej, rzeczowej.
- 6.Prowadzenie pracy socjalnej – doradztwo zawodowe, prawne, pomoc w załatwianiu spraw urzędowych, porady psychologa, pracownika socjalnego.

EFEKTY

- poprawa funkcjonowania rodzin z dziećmi.
- zmniejszenie liczby dzieci umieszczanych w rodzinach zastępczych,
- zmniejszenie zagrożeń wynikających z braku opieki w czasie wolnym od nauki,
- rozwijanie zainteresowań i zdobywanie nowych umiejętności,

CEL II

Łagodzenie skutków patologii społecznej

ADRESACI

- rodziny dysfunkcyjne
- ofiary przemocy domowej,

ZADANIA

- 1.Diagnoza problemu.
- 2.Praca socjalna z przypadkiem indywidualnym – osobą uzależnioną, ofiarami przemocy domowej.
- 3.Pobudzanie aktywności własnej wśród ofiar przemocy domowej.
- 4.Pomoc w nawiązywaniu kontaktów osób uzależnionych i ich rodzin.
- 5.Opracowanie systematycznej współpracy oraz wymiany informacji z policją, kuratorami sądowymi, lekarzem, pedagogiem szkolnym.
- 6.Prowadzenie akcji informacyjnej na temat terapii osób uzależnionych i możliwościach pomocy ofiarom przemocy domowej.

7. Objęcie opieką dzieci z rodzin uzależnionych, poprzez wyrównywanie szans edukacyjno - rozwojowych dzieci i młodzieży, zajęcia dodatkowe i wyrównawcze,
8. Zmniejszenie skali zjawiska przemocy domowej.
9. Monitorowanie sieci punktów sprzedaży alkoholu, w tym przestrzeganiu zakazu sprzedaży alkoholu nieletnim,

EFEKTY

- wzmocnienie lub odzyskanie zdolności osób i rodzin do funkcjonowania w społeczeństwie,
- zmniejszenie ilości osób i rodzin dotkniętych problemami społecznymi,
- wzrost świadomości klientów pomocy społecznej co do ich własnych praw i możliwości,
- efektywniejsza pomoc specjalistyczna,
- zwiększenie wiedzy dzieci, młodzieży i osób dorosłych w zakresie uzależnień,

CEL III

Poprawa jakości życia ludzi starszych

ADRESACI

- osoby starsze samotne,
- małżeństwa osób starszych,
- rodziny osób starszych,

ZADANIA

1. Diagnoza problemu.
2. Stymulacja aktywności osób starszych za sprawą upowszechniania informacji na temat możliwości realizacji ich własnych potrzeb.
3. Rozwój środowiskowej pomocy społecznej.
4. Zaangażowanie lekarza rodzinnego we współpracę z seniorem.
5. Informowanie oraz edukowanie ludzi starszych o przysługujących im prawach i przywilejach socjalnych.
6. Motywowanie do silnej aktywności własnej.
7. Edukacja rodzin w zakresie nabywania kompetencji koniecznych do kontaktów z osobami starszymi.
8. Rozszerzenie usług opiekuńczych.
9. Organizacja spotkań okolicznościowych dla ludzi starszych.
10. Uniwersytet trzeciego wieku,
11. Zwiększenie dostępności do dziennych palcówek wsparcia,

EFEKTY

- przeciwdziałanie osamotnieniu,
- zapobieganie poczuciu zagrożenia,
- umocnienie psychiczne oraz utwierdzenie seniorów w ich prawach i możliwościach do korzystania z pomocy,
- zwiększenie kompetencji członków rodzin osoby starszej w zakresie sprawowania nad nią opieki,
 - rozszerzenie oferty wsparcia seniorów w ich własnym środowisku życia,
 - integracja osób starszych ze środowiskiem;

CEL V

Zmniejszenie izolacji osób niepełnosprawnych

ADRESACI

-osoby niepełnosprawne

ZADANIA

- 1.Diagnoza problemu.
- 2.Wspieranie osób niepełnosprawnych w uzyskaniu samodzielności i bezpieczeństwa materialnego.
- 3.Koordinacja uczestnictwa osób niepełnosprawnych intelektualnie w Warsztatach Terapii Zajęciowej oraz Środowiskowym Domu Samopomocy,
- 4.Promowanie pozytywnych postaw.
- 5.Zapewnienie dostępu do rehabilitacji.
- 6.Świadczenie usług i pomocy na rzecz osób niepełnosprawnych .
- 7.Zaopatrzenie w przedmioty ortopedyczne i środki pomocnicze.
- 8.Realizacja usług specjalistycznych.

EFEKTY

- przeciwdziałanie osamotnieniu i izolacji społecznej,
- wzmacnianie więzi społecznych ze środowiskiem naturalnym,
- zapewnienie poczucia bezpieczeństwa fizycznego, psychicznego i finansowego,
- podniesienie poziomu usług i świadczeń.

Rozdział V

Realizacja strategii

Opracowana strategia jest niezbędna w stworzeniu skutecznego i zintegrowanego systemu pomocy społecznej w Gminie Miedzichowo na okres 10 lat.

Czynnikiem warunkującym uzyskanie oczekiwanego efektu jest zapewnienie sprzyjającej atmosfery do podejmowanych działań mających na celu poprawę jakości życia rodzin.

Działania na rzecz rodziny powinny być zróżnicowane w zależności od natężenia występujących problemów.

Odmiennej form wsparcia i pomocy oczekują rodziny z problemami uzależnień, przemocą, odmiennych zaś te gdzie występuje problem zagrożenia ubóstwem, patologią, niewydolne wychowawczo. Jeszcze innych rodziny niepełne oraz z osobą niepełnosprawną. Równie istotnym problemem, jest proces starzenia się społeczeństwa.

Dużą rolę będzie odgrywać umiejętność pełnienia funkcji opiekuńczych przez rodzinę nad osobami starszymi.

Zamierzone zadania do wykonania zawarte w strategii zostaną osiągnięte przy ścisłej współpracy wszystkich instytucji pomocowych.

Strategia jest dokumentem mającym charakter otwarty , może być ciągle aktualizowana, udoskonalana i mogą być modyfikowane kierunki i sposoby realizacji założonych celów.

Będzie służyć także do pozyskiwania funduszy z Unii Europejskiej na realizację projektów ze sfery społecznej.

Jej opracowanie posłużyć ma lepszej, bardziej skutecznej, efektywniejszej realizacji działań na rzecz społeczności lokalnej w Gminie Miedzichowo.

Akceptuję:

Sporządziła:
Hanna Kaczmarek