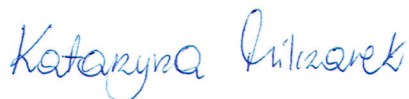


PROGNOZA ODDZIAŁYWANIA NA ŚRODOWISKO

dotycząca projektu miejscowego planu zagospodarowania przestrzennego
dla działki nr geod. 130/2, obręb Prądówka, gm. Miedzichowo

opracowanie:

mgr inż. Katarzyna Milczarek



Katarzyna Milczarek
mgr inż. gospodarki przestrzennej
nr dyplomu 126165 z dn. 30.06.2014r.
Uniwersytet im. A. Mickiewicza w Poznaniu

Poznań, 17 listopada 2021 r.

SPIS TREŚCI

1. Informacje ogólne.....	3
1.1. Przedmiot i cel opracowania, podstawy prawne	3
1.2. Metoda opracowania, wykorzystane materiały	4
2. Charakterystyka stanu i funkcjonowania środowiska	6
2.1. Położenie i użytkowanie terenu.....	6
2.2. Rzeźba terenu	6
2.3. Budowa geologiczna, surowce mineralne	7
2.4. Warunki wodne	8
2.5. Gleby	10
2.6. Formy ochrony przyrody.....	10
2.7. Flora i fauna	10
2.8. Dziedzictwo kulturowe i zabytki.....	11
2.9. Klimat lokalny.....	11
2.10. Jakość powietrza.....	11
2.11. Klimat akustyczny.....	13
3. Informacja o zawartości i głównych celach projektu miejscowego planu zagospodarowania przestrzennego.....	14
3.1. Cel opracowania projektu planu.....	14
3.2. Ustalenia projektu planu.....	14
3.3. Powiązania z innymi dokumentami.....	16
3.4. Potencjalne zmiany stanu środowiska w przypadku braku realizacji ustaleń projektu planu	16
4. Istniejące problemy ochrony środowiska istotne z punktu widzenia projektu planu	17
5. Cele ochrony środowiska ustanowione na szczeblu międzynarodowym, wspólnotowym i krajowym oraz sposoby ich uwzględniania w projekcie planu	17
6. Przewidywane oddziaływanie ustaleń projektu planu na środowisko.....	21
6.1. Oddziaływanie na powierzchnię ziemi.....	21
6.2. Oddziaływanie na krajobraz.....	22
6.3. Oddziaływanie na powietrze	23
6.4. Oddziaływanie na klimat.....	24
6.5. Oddziaływanie na wody	24
6.6. Oddziaływanie na zasoby naturalne	26
6.7. Oddziaływanie na rośliny, zwierzęta, różnorodność biologiczną	26
6.8. Oddziaływanie na dobra materialne i zabytki	26
6.9. Oddziaływanie na ludzi i klimat akustyczny.....	27
6.10. Oddziaływanie na formy ochrony przyrody oraz na cele i przedmiot ochrony obszaru Natura 2000 i integralność tego obszaru	28
6.11. Oddziaływanie na całość środowiska przyrodniczego.....	29
7. Informacja o możliwym transgranicznym oddziaływaniu na środowisko	30
8. Rozwiązania mające na celu zapobieganie, ograniczanie lub kompensację przyrodniczą negatywnych oddziaływań na środowisko	30
9. Przewidywane metody analizy skutków realizacji ustaleń projektu planu oraz częstotliwość jej przeprowadzania.....	31
10. Rozwiązania alternatywne do rozwiązań zawartych w projekcie planu lub wyjaśnienie ich braku	32
11. Streszczenie.....	32

1. Informacje ogólne

1.1. Przedmiot i cel opracowania, podstawy prawne

Przedmiotem opracowania jest prognoza oddziaływania na środowisko dotycząca projektu miejscowego planu zagospodarowania przestrzennego dla działki nr geod. 130/2, obręb Prądówka, gm. Miedzichowo, zwanego w dalszej części opracowania „projektem planu”.

Projekt planu sporządzany jest na podstawie Uchwały Nr XIII/113/2020 Rady Gminy Miedzichowo z dnia 27 maja 2020 r.

Dla przedmiotowego terenu nie obowiązuje żaden miejscowy plan zagospodarowania przestrzennego. Głównym celem prognozy jest określenie skutków działań związanych ze zmianą sposobu zagospodarowania terenu i ich wpływ na całokształt środowiska, jego poszczególne komponenty oraz na warunki życia i zdrowie ludzi.

Prognoza skutków oddziaływania miejscowego planu zagospodarowania przestrzennego na środowisko jest elementem systemu planowania przestrzennego, wprowadzonym ustawą z dnia 7 lipca 1994 r. o zagospodarowaniu przestrzennym, z nowelizacją zawartą w ustawie z dnia 27 kwietnia 2001 r. Prawo ochrony środowiska (Dz. U. z 2021 r. poz. 1973).

Na obowiązek sporządzenia prognozy oddziaływania na środowisko dotyczącej projektu planu miejscowego wskazuje również art. 17 pkt 4 ustawy z dnia 27 marca 2003 r. o planowaniu i zagospodarowaniu przestrzennym (Dz. U. z 2021 r. poz. 741 ze zm.).

Aktualnie obowiązek sporządzenia prognozy oddziaływania na środowisko wynika z ustawy z dnia 3 października 2008 r. o udostępnianiu informacji o środowisku i jego ochronie, udziale społeczeństwa w ochronie środowiska oraz o ocenach oddziaływania na środowisko (Dz. U. z 2021 r. poz. 247 ze zm.). Zgodnie z art. 51 ust. 1 wyżej wymienionej ustawy organ opracowujący projekt dokumentu sporządza prognozę oddziaływania na środowisko.

Przepisy tej ustawy są wdrożeniem do polskich regulacji prawnych ustaleń podjętych na poziomie międzynarodowym i unijnym w Dyrektywach Wspólnot Europejskich, w tym:

- Dyrektywy Parlamentu Europejskiego i Rady 2011/92/UE z dnia 13 grudnia 2011 r. w sprawie oceny skutków wywieranych przez niektóre przedsięwzięcia publiczne i prywatne na środowisko (Dz. Urz. L 26 z dnia 28 stycznia 2012 r.),
- Dyrektywy Rady 92/43/EWG z dnia 21 maja 1992 r. w sprawie ochrony siedlisk przyrodniczych oraz dzikiej fauny i flory (Dz. Urz. WE L 206 z dnia 22 lipca 1992 r.),
- Dyrektywy Parlamentu Europejskiego i Rady 2001/42/WE z dnia 27 czerwca 2001 r. w sprawie oceny wpływu niektórych planów i programów na środowisko (Dz. Urz. WE L 197 z dnia 21 lipca 2001 r.),
- Dyrektywy Parlamentu Europejskiego i Rady 2003/4/WE z dnia 28 stycznia 2003 r. w sprawie publicznego dostępu do informacji dotyczących środowiska i uchylającej Dyrektywę Rady 90/313/EWG (Dz. Urz. WE L 41 z dnia 14 lutego 2003 r.),
- Dyrektywy Parlamentu Europejskiego i Rady 2003/35/WE z dnia 26 maja 2003 r. przewidującej udział społeczeństwa w odniesieniu do sporządzania niektórych planów i programów w zakresie środowiska oraz zmieniającej w odniesieniu do udziału społeczeństwa i dostępu do wymiaru sprawiedliwości Dyrektywę Rady 85/337/EWG (Dz. Urz. UE L 156 z dnia 25 czerwca 2003 r.),
- Dyrektywa Parlamentu Europejskiego i Rady 2010/75/UE z dnia 24 listopada 2010 r. w sprawie emisji przemysłowych (zintegrowane zapobieganie zanieczyszczeniom i ich kontrola) (Dz. Urz. UE L 334/17 z dnia 17 grudnia 2010 r.).

Zgodnie z wyżej wymienioną ustawą z dnia 3 października 2008 r., prognoza oddziaływania na środowisko stanowi podstawowy dokument niezbędny do przeprowadzenia strategicznej oceny oddziaływania na środowisko, jakiej wymaga projekt miejscowego planu zagospodarowania przestrzennego, wyznaczający ramy dla późniejszej realizacji przedsięwzięć mogących znacząco oddziaływać na środowisko.

Według art. 48 ustawy o udostępnianiu informacji o środowisku i jego ochronie, udziale społeczeństwa w ochronie środowiska oraz o ocenach oddziaływania na środowisko, organ opracowujący projekt miejscowego planu zagospodarowania przestrzennego może, po uzgodnieniu z właściwymi organami, o których mowa w art. 57 i art. 58, odstąpić od przeprowadzenia strategicznej

oceny oddziaływania na środowisko, jeżeli stwierdzi, że realizacja postanowień takiego dokumentu nie spowoduje znaczącego oddziaływania na środowisko, w tym na obszary Natura 2000.

Prognoza staje się dokumentem z chwilą jej wyłożenia do publicznego wglądu na okres co najmniej 21 dni łącznie z projektem planu, po uprzednim ogłoszeniu w miejscowej prasie. Przy wyłożeniu, projekt planu i prognoza są przedmiotem społecznej oceny, a ustalenia prognozy mogą mieć bezpośredni wpływ na decyzje Rady Gminy w sprawie uchwalenia planu.

1.2. Metoda opracowania, wykorzystane materiały

W prognozie oddziaływania na środowisko analizie i ocenie podlega projekt uchwały w sprawie miejscowego planu zagospodarowania przestrzennego, część tekstowa uchwały oraz rysunek planu, stanowiący obowiązujący załącznik graficzny uchwały.

Zgodnie z ustawą z dnia 3 października 2008 r., prognoza oddziaływania na środowisko winna rozpatrywać zagadnienia w dostosowaniu do stopnia szczegółowości projektowanego dokumentu, w tym wypadku do projektu planu miejscowego zagospodarowania przestrzennego, zawierając:

- informacje o zawartości, głównych celach projektowanego dokumentu oraz jego powiązaniach z innymi dokumentami,
- informacje o metodach zastosowanych przy sporządzaniu prognozy,
- propozycje dotyczące przewidywanych metod analizy skutków postanowień projektowanego dokumentu oraz częstotliwości jej przeprowadzenia,
- informacje o możliwym transgranicznym oddziaływaniu na środowisko,
- streszczenie sporządzone w języku niespecjalistycznym,
- oświadczenie autora, a w przypadku gdy wykonawcą prognozy jest zespół autorów – kierującego tym zespołem, o spełnieniu wymagań, o których mowa w art. 74a ust. 2, stanowiące załącznik do prognozy,
- datę sporządzenia prognozy, imię, nazwisko i podpis autora, a w przypadku gdy wykonawcą prognozy jest zespół autorów - imię, nazwisko i podpis kierującego tym zespołem oraz imiona, nazwiska i podpisy członków zespołu autorów.

Ponadto prognoza winna określać, analizować i oceniać:

- istniejący stan środowiska oraz potencjalne zmiany tego stanu w przypadku braku realizacji projektowanego dokumentu,
- stan środowiska na obszarach objętych przewidywanym znaczącym oddziaływaniem,
- istniejące problemy ochrony środowiska istotne z punktu widzenia realizacji projektowanego dokumentu, w szczególności dotyczące obszarów podlegających ochronie na podstawie ustawy z dnia 16 kwietnia 2004 r. o ochronie przyrody (Dz. U. z 2020 r. poz. 55 ze zm.),
- cele ochrony środowiska ustanowione na szczeblu międzynarodowym, wspólnotowym i krajowym, istotne z punktu widzenia projektowanego dokumentu oraz sposoby, w jakich te cele i inne problemy środowiska zostały uwzględnione podczas opracowywania dokumentu,
- przewidywane znaczące oddziaływania, w tym oddziaływania bezpośrednie, pośrednie, wtórne, skumulowane, krótkoterminowe, średnioterminowe i długoterminowe, stałe i chwilowe oraz pozytywne i negatywne na cele i przedmiot ochrony obszaru Natura 2000 oraz integralność tego obszaru, a także na środowisko, a w szczególności na: różnorodność biologiczną, ludzi, zwierzęta, rośliny, wodę, powietrze, powierzchnię ziemi, krajobraz, klimat, zasoby naturalne, zabytki, dobra materialne, z uwzględnieniem zależności między tymi elementami środowiska i między oddziaływaniami na te elementy.

Prognoza winna przedstawiać również:

- rozwiązania mające na celu zapobieganie, ograniczanie lub kompensację przyrodniczą negatywnych oddziaływań na środowisko, mogących być rezultatem realizacji projektowanego dokumentu, w szczególności na cele i przedmiot ochrony obszaru Natura 2000 oraz integralność tego obszaru,
- biorąc pod uwagę cele i geograficzny zasięg dokumentu oraz cele i przedmiot ochrony obszaru Natura 2000 oraz integralność tego obszaru rozwiązania alternatywne do rozwiązań zawartych w projektowanym dokumencie wraz z uzasadnieniem ich wyboru oraz opis metod dokonania oceny prowadzącej do tego wyboru albo wyjaśnienie braku rozwiązań

alternatywnych, w tym wskazania napotkanych trudności wynikających z niedostatków techniki lub luk we współczesnej wiedzy.

Zgodnie z art. 52 ust. 1 ustawy z dnia 3 października 2008 r., informacje zawarte w prognozie powinny być opracowane stosownie do stanu współczesnej wiedzy i metod oceny oraz dostosowane do zawartości i stopnia szczegółowości projektowanego dokumentu.

Stosownie do wymogu art. 53 wyżej wymienionej ustawy, zakres i stopień szczegółowości informacji zawartych w niniejszej prognozie został uzgodniony z właściwymi organami, wskazanymi w art. 57 i 58 ww. ustawy, tj. regionalnym dyrektorem ochrony środowiska i państwowym powiatowym inspektorem sanitarnym.

W prognozie wykorzystano wymagania aktów prawnych związanych z ochroną środowiska i innych przepisów szczególnych.

Prognozę opracowano w oparciu o pakiet informacji zawartych w materiałach:

1) materiały kartograficzne:

- mapa zasadnicza 1:1 000,
- mapa topograficzna 1:10 000,
- mapa hydrograficzna 1:50 000;

2) dokumenty i inne materiały:

- uchwała Nr XIII/113/2020 Rady Gminy Miedzichowo z dnia 27 maja 2020 r.,
- projekt miejscowego planu zagospodarowania przestrzennego,
- Studium uwarunkowań i kierunków zagospodarowania przestrzennego gminy Miedzichowo, zatwierdzone uchwałą nr XXXIII/173/98 Rady Gminy Miedzichowo z dnia 16 czerwca 1998 r. ze zm.,
- Program Ochrony Środowiska Gminy Miedzichowo. Charakterystyka gminy, Koło naukowe Ochrony Środowiska AR im. A. Cieszkowskiego w Poznaniu,
- Plan gospodarowania wodami na obszarze dorzecza Odry, przyjęty rozporządzeniem Rady Ministrów z dnia 18 października 2016 r. (Dz. U. z 2016 r. poz. 1967),
- Strategiczny plan adaptacji dla sektorów i obszarów wrażliwych na zmiany klimatu do roku 2020 z perspektywą do roku 2030, Ministerstwo Środowiska, Warszawa, październik, 2013 r.,
- Gumiński R., 1951, Meteorologia i klimatologia dla rolników, Państwowe Wydawnictwo Rolnicze i Leśne. Warszawa,
- Kondracki J. 2002. Geografia regionalna Polski. Wydawnictwo Naukowe PWN, Warszawa,
- Mikołajków J., Sadurski A., red., 2017, Informator PSH. Główne Zbiorniki Wód Podziemnych w Polsce, Państwowy Instytut Geologiczny, Warszawa,
- wnioski złożone do planu,
- obowiązujące przepisy prawne;

3) strony internetowe:

- <http://gios.gov.pl>,
- <http://www.psh.gov.pl>,
- <http://mjwp.gios.gov.pl>,
- <http://geologia.pgi.gov.pl/>,
- <http://maps.geoportal.gov.pl>,
- <https://www.google.pl/maps>,
- <http://miedzichowo.e-mapa.net/>.

Powyższe materiały oraz informacje przekazane przez Urząd Gminy pozwoliły rozpoznać stan środowiska, jego użytkowanie, podatność na degradację oraz możliwości podniesienia jego kondycji. Prognozę oddziaływania na środowisko sporządzono przy zastosowaniu metody opisowej, polegającej na charakterystyce istniejących zasobów środowiska oraz łączeniu w całość posiadanej wiedzy o dotychczasowych mechanizmach funkcjonowania środowiska i wskazaniu, jakie potencjalne skutki mogą wystąpić w środowisku w wyniku realizacji ustaleń planu. Skonfrontowano zaproponowane rozwiązania planistyczne z istniejącymi uwarunkowaniami przyrodniczymi. Oceniono potencjalne zagrożenie środowiska oraz wpływ skutków realizacji ustaleń planu na jego funkcjonowanie. Zwrócono uwagę na ewentualne niepożądane konsekwencje, proponując sposoby ich

zminimalizowania. Prognozę oddziaływania na poszczególne komponenty środowiska przedstawiono za pomocą techniki listy identyfikacyjnej, w zakresie, jaki umożliwia obecny stan dostępnej informacji o środowisku oraz w dostosowaniu do stopnia szczegółowości ustaleń projektu planu.

2. Charakterystyka stanu i funkcjonowania środowiska

2.1. Położenie i użytkowanie terenu

Obszar opracowania projektu planu położony jest w miejscowości Prądówka. Obejmuje działkę nr 130/2 o powierzchni ok. 1,25 ha. Przedmiotowy teren jest niezabudowany, częściowo użytkowany jako pastwiska (Ryc. 1.). Zgodnie z mapą ewidencyjną omawiany obszar stanowią grunty orne – RV i RVI oraz pastwiska - PsV. Przedmiotowy teren nie jest uzbrojony w media. Sąsiedztwo omawianego obszaru stanowią tereny użytkowane rolniczo, tereny leśne oraz tereny zabudowy zagrodowej w gospodarstwach rolnych.

Ryc. 1. Lokalizacja obszaru objętego projektem planu na tle ortofotomapy



Źródło: <http://mapy.geoportal.gov.pl/>

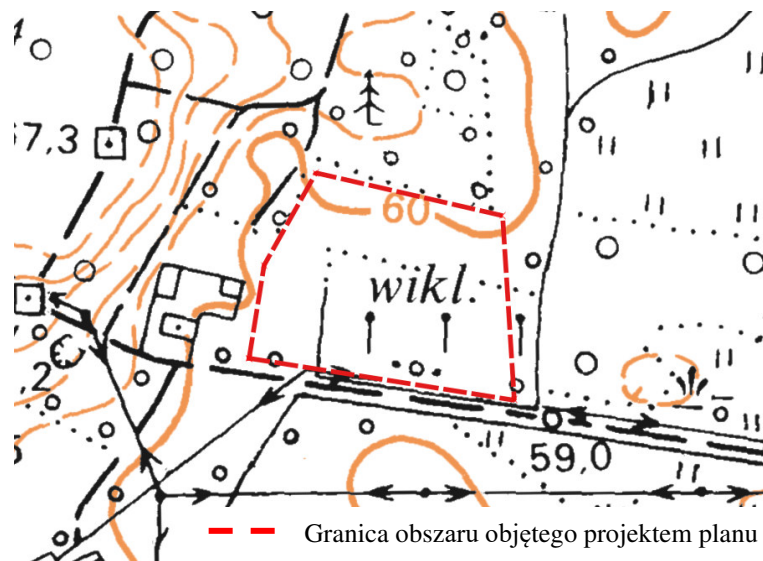
2.2. Rzeźba terenu

Według podziału Polski na regiony fizycznogeograficzne J. Kondrackiego (2002) przedmiotowy obszar położony jest w granicach prowincji Niż Środkowoeuropejski (31), podprowincji Pojezierza Południowobałtyckie (314-316), makroregionu Pojezierze Lubuskie (315.4), w mezoregionie Bruzda Zbąszyńska (315.44). Bruzda Zbąszyńska stanowi szerokie obniżenie pomiędzy Pojezierzem Łagowskim i Pojezierzem Poznańskim. We wschodniej jej części przepływa rzeka Obra i występują liczne zbiorniki wodne. Formą dominującą na jej terenie jest sandr.¹

Obszar objęty opracowaniem jest płaski. Rzędne terenu wynoszą ok. 60,0 m n.p.m. (Ryc. 2.). Przedmiotowe grunty nie należą do terenów potencjalnie zagrożonych ruchami masowymi lub osuwiskami.

¹ Kondracki J. 2002. Geografia regionalna Polski

Ryc. 2. Lokalizacja obszaru objętego projektem planu na tle mapy topograficznej



Źródło: <http://mapy.geoportal.gov.pl>

2.3. Budowa geologiczna, surowce mineralne

Na obszarze gminy Miedzichowo pod utworami kenozoicznymi występują głównie osady jury górnej Monokliny Przesudeckiej. W rejonie Trzciela pojawiają się osady doggeru. Przeważają margle i mułowce przechodzące w wapienie margliste i rafowe (jura górna), margle i wapienie. margliste (dogger) oraz margle szare (kreda górna). Nietypowo na utworach mezozoicznych zalega seria utworów trzeciorzędowych: zielone i szare piaski oligocenu przykryte piaskami z wkładkami iłó w i lignitów miocenu, na których spoczywają pstre ily poznańskie pliocenu. Powierzchnia utworów trzeciorzędowych zapada się wyraźnie w kierunku zachodnim. W Lwówku powierzchnia tych utworów notowana jest na poziomie 0 m n.p.m., a w Trzcielu -75 m n.p.m. Osady trzeciorzędowe są przykryte utworami czwartorzędowymi o miąższości od kilkudziesięciu do 100 m. Znaczną część profilu stanowią utwory przepuszczalne: piaski i żwiry. Formą dominującą jest równina sandrowa w środkowej i zachodniej części terenu (piaski i żwiry wodnolodowcowe), do której od wschodu przylega wał morenowy typu ostańcowego. Wał Lwówecko-Rakoniewicki leżący na wschód od Bolewic zbudowany jest z piasków, żwirów i glin. Podobny utwór znajduje się na południe od Bolewic przy granicy gminy. Przy wschodniej części wzniesienia zbudowanej z gliny zwałowej i na południe od Trzciela zgromadziły się piaski eoliczne. W części południowej gminy wyraźnie zaznaczają się pagórki wydmowe, zbudowane z piasków, żwirów i mułków rzecznych. W zachodniej części gminy oraz na terenach nadrzecznych wykształciły się torfy. Jedynie tereny nadrzeczne leżące we wschodniej części gminy (okolice Węgielni i Bolewicka oraz tereny leżące na północ od Bolewic) pokrywają namuły. Na północ od Silnej Nowej znajdują się również dwa ozy zbudowane z piasków i żwirów.²

Według informacji zawartych na mapie geologicznej Polski w skali 1:500000 w podłożu obszaru opracowania występują piaski eoliczne, lokalnie w wydmach.

Na przedmiotowym terenie nie występują złoża surowców mineralnych.

Omawiany obszar położony jest w zasięgu występowania Głównego Zbiornika Wód Podziemnych (GZWP) nr 144 Dolina Kopalna Wielkopolska. W rejonie GZWP nr 144 gospodarczo są wykorzystywane wody słodkie występujące w utworach piaszczysto-żwirowych czwartorzędu i neogenu-paleogenu, piaskowcowo-węglanowych utworach kredy i jury do głębokości 200 m, sporadycznie do ok. 300 m. Wód podziemnych zbiornika do tej pory nie zanieczyszczono. Zasoby dyspozycyjne wynoszą dla całego zbiornika 394 298,4 m³/d, co stanowi 62% zasobów odnawialnych. W części obszaru czasy potencjalnej migracji zanieczyszczeń są mniejsze od 25 lat. Biorąc pod uwagę

² Program Ochrony Środowiska Gminy Miedzichowo. Charakterystyka gminy

zasady i kryteria wydzielenia terenów ochronnych na obszarze GZWP nr 144 o powierzchni 4 122,4 km² wyznaczono 9 terenów ochronnych o łącznej powierzchni 30,4 km².

2.4. Warunki wodne

Wody powierzchniowe

Gmina Miedzichowo posiada rozbudowaną sieć hydrograficzną. Wynika to z prowadzenia od drugiej połowy XIX wieku intensywnych prac melioracyjnych i włączenia znacznych obszarów, uprzednio bezodpływowych, do systemu odwodnieniowego Obry. Strefą o małej gęstości sieci rzecznej jest porośnięta borami sosnowymi równina sandrowa na zachodzie gminy oraz w północnej jej części, w granicach której zlokalizowany jest obszar objęty projektem planu, a także Wał Lwówecko – Rakowiecki, który tworzy wyraźny obszar wododziałowy.³

Gmina Miedzichowo położona jest w zlewni rzeki Obry i jej prawego dopływu – rzeki Czarnej Wody. Na terenie objętym projektem planu nie występują wody powierzchniowe.

Na podstawie mapy zagrożenia powodziowego, zawierającej zgodnie z przepisami ustawy Prawo wodne m.in. granice zasięgu wód o prawdopodobieństwie wystąpienia $p=1\%$ (tj. średnio raz na 100 lat) oraz $p=10\%$ (tj. raz na 10 lat) ustalono, że teren objęty opracowaniem znajduje się poza obszarem szczególnego zagrożenia powodzią, na którym prawdopodobieństwo wystąpienia powodzi jest średnie i wynosi raz na 100 lat ($p=1\%$), jak również poza obszarem obszarze szczególnego zagrożenia powodzią, na którym prawdopodobieństwo wystąpienia powodzi jest wysokie i wynosi raz na 10 lat ($p=10\%$). Ponadto, przedmiotowy teren znajduje się poza obszarem, na którym prawdopodobieństwo wystąpienia powodzi jest niskie i wynosi raz na 500 lat ($p=0,2\%$) oraz poza obszarem narażonym na zalanie w przypadku zniszczenia lub uszkodzenia wału przeciwpowodziowego.

Monitoring stanu wód, prowadzony jest według tzw. Ramowej Dyrektywy Wodnej. Obecnie przedmiotem badań monitoringowych jakości wód powierzchniowych są jednolite części wód powierzchniowych (JCW). Pojęcie to, wprowadzone przez Ramową Dyrektywę Wodną, oznacza oddzielny i znaczący element wód powierzchniowych taki jak: jezioro, zbiornik, strumień, rzeka lub kanał, część strumienia, rzeki lub kanału, wody przejściowe lub pas wód przybrzeżnych.

Teren opracowania projektu planu zlokalizowany jest w granicach naturalnej jednolitej części wód powierzchniowych (JCWP) Obra od Kan. Dzwińskiego do Czarnej Wody (RW6000251878719), na obszarze dorzecza Odry, w regionie wodnym Warty.

Badania jakości wód powierzchniowych przeprowadzone w 2019 r. w punkcie pomiarowo-kontrolnym Obra - m. Trzciel, znajdującym się najbliżej obszaru objętego opracowaniem, w granicach JCWP Obra od Kan. Dzwińskiego do Czarnej Wody, wykazały następujące wyniki:

- klasa elementów biologicznych - 5,
- klasa elementów hydromorfologicznych - 1,
- klasa elementów fizykochemicznych - >2,
- stan chemiczny – poniżej dobrego.

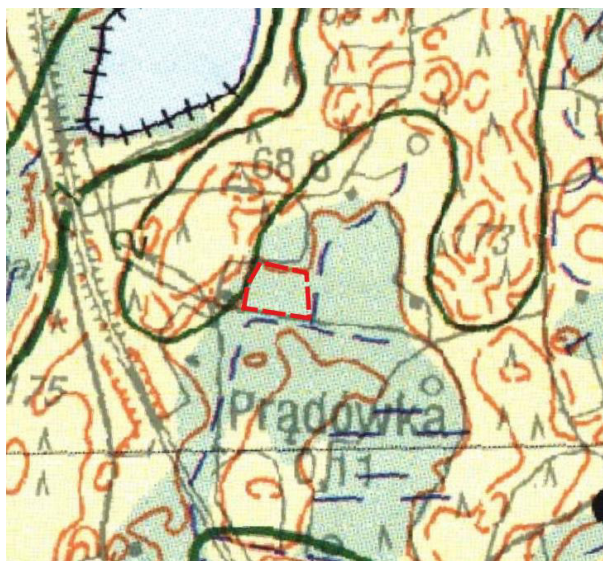
Powyższej klasyfikacji dokonano na zasadach określonych w ówczesnie obowiązującym rozporządzeniu Ministra Gospodarki Morskiej i Żeglugi Śródlądowej z dnia 11 października 2019 r. w sprawie klasyfikacji stanu ekologicznego, potencjału ekologicznego i stanu chemicznego oraz sposobu klasyfikacji stanu jednolitych części wód powierzchniowych, a także środowiskowych norm jakości dla substancji priorytetowych (Dz. U. z 2019 r. poz. 2149). Zgodnie z interpretacją wyników badań zamieszczoną w ww. rozporządzeniu JCWP Obra od Kan. Dzwińskiego do Czarnej Wody posiada zły stan ekologiczny.

Wody podziemne

Według Mapy Hydrograficznej Polski na analizowanym terenie należy spodziewać się zalegania I poziomu wód gruntowych na głębokości ok. 2,0 m p.p.t. (Ryc. 3.).

³ Program Ochrony Środowiska Gminy Miedzichowo. Charakterystyka gminy

Ryc. 3. Granica obszaru objętego projektem planu na tle Mapy Hydrograficznej Polski



— — Granica obszaru objętego projektem planu

Kl	Przepuszczalność	Rodzaje gruntów	Kl	Przepuszczalność	Rodzaje gruntów
1	łatwa	rumosze i żwiry	4	zmienna	grunty organiczne
2	średnia	piaski i skały lite silnie uszczelnione	5	zróżnicowana	grunty antropogeniczne
3	słaba	gliny i pyły	6	bardzo słaba	skały lite słabo uszczelnione i ity

Źródło: <http://maps.geoportal.gov.pl>

W granicach obszaru opracowania projektu planu występują grunty organiczne o zmiennej przepuszczalności. Przepuszczalność gruntów, która określa warunki obiegu wody, związana jest z rozmieszczeniem utworów skalnych na tle rzeźby terenu. Najważniejszą rolę odgrywają cechy litologiczne skał i gruntów, które informują o zdolności do przewodzenia wody. Przepuszczalność pionowa wskazuje na możliwości zasilania wód podziemnych. Szczególną rolę odgrywa przepuszczalność utworów powierzchniowych, tj. gruntów zalegających pod warstwą poziomu próchnicznego, zwykle znajdującego się na głębokości do 1 m poniżej powierzchni terenu. W niniejszym przypadku występowanie w podłożu przedmiotowego terenu gruntów o zmiennej przepuszczalności wskazuje na utrudnioną możliwość infiltracji wód opadowych i roztopowych do wód podziemnych.

Na przedmiotowym terenie nie występują ujęcia wód podziemnych o zasobach do 50 m³/h. Nie wyznaczono również stref ochrony ujęć wód ani stref ochrony sanitarnej cmentarzy.

Obszar objęty opracowaniem projektu planu położony jest w zasięgu jednolitej części wód podziemnych (JCWPd) nr 59 (GW600059).

Badania jakości wód podziemnych w ramach Państwowego Monitoringu Środowiska prowadzone były przez Państwowy Instytut Geologiczny w Warszawie na zlecenie Głównego Inspektoratu Ochrony Środowiska. Pomiary przeprowadzone w 2017 r. w punkcie monitoringowym w miejscowości Grodzisk Wielkopolski, zlokalizowanym na obszarze JCWPd nr 59 na gruntach ornych, najbliższej terenu opracowania projektu planu, wykazały II klasę jakości.

W późniejszych latach na terenie JCWPd nr 59 nie prowadzono badań jakości wód podziemnych.

Ocena stanu wód podziemnych wykonana została na zasadach określonych w ówczesnie obowiązującym rozporządzeniu Ministra Środowiska z dnia 21 grudnia 2015 r. w sprawie kryteriów i sposobu oceny stanu jednolitych części wód podziemnych (Dz. U. z 2016 r., poz. 85), które zostało uchylone w dniu 2 lipca 2019 r. przez ustawę z dnia 20 lipca 2017 r. Prawo wodne. Zgodnie z ww. rozporządzeniem II klasa oznaczała wody zadowalającej jakości, w których:

- a) wartości niektórych elementów fizykochemicznych są podwyższone w wyniku naturalnych procesów zachodzących w wodach podziemnych,
- b) wartości elementów fizykochemicznych nie wskazują na wpływ działalności człowieka albo jest to wpływ bardzo słaby.

Zgodnie z informacjami udostępnionymi przez Główny Inspektorat Ochrony Środowiska, w roku 2019 stan chemiczny i ilościowy wód podziemnych JCWPd nr 59 został określony jako dobry.

2.5. Gleby

Na przeważającym obszarze gminy występują gleby zbudowane z piaszczysto – żwirowych utworów plejstoceńskich i utworów organicznych holoceniowych. Są to gleby ubogie, głównie rdzawe i bielcowe. Wyspowo spotyka się gleby brunatne zalegające na piaskach luźnych. Występują również gleby torfowisk niskich i gleby murszowe pochodzenia aluwialnego. Wykształciły się one w dolinach dawnych i istniejących rzek oraz jezior.⁴

W granicach opracowania występują słabe gleby należące do V i VI klasy bonitacyjnej. Zgodnie z ustawą z dnia 3 lutego 1995 r. o ochronie gruntów rolnych i leśnych (Dz. U. z 2021 r., poz. 1326), grunty te nie wymagają uzyskania zgody ministra właściwego do spraw rozwoju wsi na zmianę przeznaczenia na cele nierolnicze.

2.6. Formy ochrony przyrody

Teren opracowania projektu planu położony jest w granicach Obszaru Chronionego Krajobrazu „I” Międzyrzecz-Trzciel, ustanowionego Rozporządzeniem Nr 12 Wojewody Gorzowskiego z dnia 24 listopada 1998 r. w sprawie określenia obszarów chronionego krajobrazu na terenie województwa gorzowskiego (Dz. Urz. Woj. Gorzowskiego Nr 20, poz. 266). Obszar obejmuje tereny chronione ze względu na wyróżniający się krajobraz o zróżnicowanych ekosystemach, wartościowe ze względu na możliwość zaspokajania potrzeb związanych z turystyką i wypoczynkiem, a także pełnią funkcję korytarzy ekologicznych. Obszar ten utworzono w celu zapewnienia ochrony wartości przyrodniczych i wypoczynkowo-rekreacyjnych terenu.

2.7. Flora i fauna

Szata roślinna gminy Miedzichowo charakteryzuje się dużą różnorodnością. Większość gatunków związana jest z ekosystemami leśnymi. Tereny bezleśne w gminie Miedzichowo zajmują około 30% powierzchni. Obszary łąkowe stanowią 5,1% powierzchni gminy. Są to ekosystemy łąk świeżych wilgotnych, turzycowisk, torfowiska oraz źródlika. Bogactwem florystycznym charakteryzują się także ekosystemy wodne. Występowanie łąk świeżych zwiększa znacznie różnorodność biologiczną regionu z uwagi na udział takich gatunków rzadkich jak: storczyki, pełnik europejski, goździk pyszny oraz mieczyki. Z ekosystemami łąk są także związane typowe dla tych zbiorowisk gatunki: jaskry, firletka poszarpana, rdest wężownik, komonica, ostrożeń, a na łąkach o mniejszym uwilgotnieniu – koniczyny i chabry.

Zróżnicowana roślinność stwarza warunki występowania i utrzymania bogactwa fauny, przede wszystkim owadów oraz ptactwa. Przyczyną tak bogatej awifauny jest stosunkowo niewielki stopień przekształcenia środowiska naturalnego, a także sąsiedztwo ostoi ptaków, jaką jest Jezioro Wielkie. Większość z tych gatunków jest związana z lasami, terenami podmokłymi i jeziorami. Siedliska te są poddane stosunkowo małej antropopresji, wobec czego ptaki znajdują tam korzystne do gniazdowania i bytowania miejsca. Do cenniejszych gatunków należy zaliczyć orła bielika, bociana czarnego, kanię czarną i rudą, dzięcioła zielonego oraz żurawia. Z gadów zaobserwować można padalca, jaszczurkę zwinkę, jaszczurkę żyworodną, zaskrońca i żmiję zygzakowatą, natomiast z płazów ropuchy, kumaki, żaby, traszki.⁵

Obszar objęty opracowaniem jest nieużytkowany - występuje tu roślinność łąkowa.

⁴ Program Ochrony Środowiska Gminy Miedzichowo. Charakterystyka gminy

⁵ Program Ochrony Środowiska Gminy Miedzichowo. Charakterystyka gminy

Drzewostan na terenach leśnych sąsiadujących z obszarem opracowania projektu planu tworzą takie gatunki jak: sosna zwyczajna, brzoza brodawkowata, dąb bezszypułkowy, dąb szypułkowy, buk pospolity, olsza czarna, kruszyna pospolita. Typ siedliskowy lasu to bór mieszany świeży.⁶

Fauna występująca na obszarze objętym opracowaniem to głównie ptactwo oraz zwierzyzna związana z siedliskami polnymi i leśnymi: mysz polna, kret, jeż, ryjówka, lis, sarna.

2.8. Dziedzictwo kulturowe i zabytki

Obszar opracowania nie znajduje się na terenie objętym ochroną konserwatorską w formie wpisu do rejestru zabytków. Nie występują tu zabytki wpisane indywidualnie do rejestru zabytków oraz obiekty ujęte w gminnej ewidencji zabytków. Na przedmiotowym terenie brak zewidencjonowanych stanowisk archeologicznych.

2.9. Klimat lokalny

Klimat gminy Miedzichowo cechuje przejściowość między oceanicznym klimatem Europy zachodniej a kontynentalnym klimatem Europy wschodniej, uwidaczniająca się poprzez zmiany pogody związane z częstym przemieszczaniem się frontów atmosferycznych. Omawiany region leży w strefie o przewadze cyrkulacji z zachodu i południowego zachodu, co w rezultacie daje przewagę wpływów oceanicznych nad kontynentalnymi i rzutuje na wartość wskaźników liczbowych klimatu. Średnia roczna temperatura powietrza wynosi 8,1°C. Najwyższe średnie temperatury występują w lipcu (17,8°C), najniższe zwykle przypadają na styczeń (-2°C). Okres wegetacyjny (gdy średnia dobową temperatura jest wyższa niż 5°C) trwa średnio 220 dni i rozpoczyna się zwykle między 28 marca a 4 kwietnia. Rocznie występuje od 73 do 75 dni z przymrozkiem. Średnioroczna wartość opadów z wielolecia kształtuje się na poziomie 550 mm.⁷

Warunki klimatu lokalnego są generalnie zbieżne z powyższym opisem klimatu gminy Miedzichowo. Jednakże z uwagi na położenie przedmiotowego obszaru w sąsiedztwie terenów leśnych, dobową amplitudę temperatur może być nieco mniejsza, a powietrze bardziej wilgotne. Wysoka szata roślinna wpływa pozytywnie na stan powietrza, gdyż oczyszcza je poprzez absorpcję zanieczyszczeń stałych i gazowych, reguluje gospodarkę tlenową, jonizuje powietrze, pozwala zachować odpowiednią wilgotność, a także wydziela bakteriobójcze substancje zwane fitoncydami.

2.10. Jakość powietrza

Monitoring zmian jakości powietrza wraz z oceną poziomu substancji w powietrzu prowadzony jest na przedmiotowym obszarze przez Główny Inspektorat Ochrony Środowiska. Zgodnie z rozporządzeniem Ministra Środowiska z dnia 2 sierpnia 2012 r. w sprawie stref, w których dokonuje się oceny jakości powietrza (Dz. U. z 2012 r. poz. 914) gmina Miedzichowo należy do strefy wielkopolskiej.

Wynikiem oceny, zarówno pod kątem kryteriów dla ochrony zdrowia, jak i kryteriów dla ochrony roślin, dla wszystkich substancji podlegających ocenie, jest zaliczenie strefy do jednej z poniższych klas:

1. w klasyfikacji podstawowej:

- do klasy A – jeżeli stężenia zanieczyszczenia na terenie strefy nie przekraczają odpowiednio poziomów dopuszczalnych lub poziomów docelowych,
- do klasy C – jeżeli stężenia zanieczyszczeń na terenie strefy przekraczają poziomy dopuszczalny lub poziomy docelowy powiększony o margines tolerancji, a w przypadku gdy margines tolerancji nie jest określony – poziomy dopuszczalny lub poziomy docelowy.

2. w klasyfikacji dodatkowej:

- do klasy A1 – brak przekroczenia poziomu dopuszczalnego dla pyłu PM_{2,5} – dla fazy II tj. $\leq 20 \mu\text{g}/\text{m}^3$,

⁶ <https://www.bdl.lasy.gov.pl/>

⁷ Program Ochrony Środowiska Gminy Miedzichowo. Charakterystyka gminy

- do klasy C1 – przekroczenie poziomu dopuszczalnego dla pyłu PM_{2,5} – dla fazy II tj. >20 µg/m³,
- do klasy D1 – jeżeli poziom stężeń ozonu nie przekracza poziomu celu długoterminowego,
- do klasy D2 – jeżeli poziom stężeń ozonu przekracza poziom celu długoterminowego.

Dodatkową klasyfikację wprowadzono na potrzeby raportowania do Komisji Europejskiej.

Zaliczenie strefy do określonej klasy zależy od stężeń zanieczyszczeń występujących na jej obszarze i wiąże się z wymaganiami dotyczącymi działań na rzecz poprawy jakości powietrza lub na rzecz utrzymania tej jakości.

W roku 2021 Główny Inspektorat Ochrony Środowiska opublikował „Roczną ocenę jakości powietrza w województwie wielkopolskim. Raport wojewódzki za rok 2020”. Na podstawie oceny poziomu poszczególnych substancji dokonano klasyfikacji stref, w których są dotrzymane lub przekraczane przewidziane prawem poziomy dopuszczalne lub docelowe oraz poziomy celów długoterminowych. Każdej strefie, dla każdego zanieczyszczenia przypisano właściwy symbol klasy.

W efekcie oceny przeprowadzonej pod kątem ochrony roślin, w zakresie dwutlenku siarki, tlenków azotu oraz ozonu strefę wielkopolską zaliczono do klasy A (Ryc. 4.). W dodatkowej klasyfikacji w odniesieniu do poziomu celu długoterminowego strefie przypisano klasę D2.

Ryc. 4. Klasy stref dla poszczególnych zanieczyszczeń, uzyskane w ocenie rocznej dokonanej z uwzględnieniem kryteriów ustanowionych w celu ochrony roślin - klasyfikacja podstawowa (klasy: A, C)

Lp.	Nazwa strefy	Kod strefy	SO ₂	NO _x	O ₃ ¹
1	strefa wielkopolska	PL3003	A	A	A

Dla ozonu – poziom celu długoterminowego strefa wielkopolska uzyskała klasę D2

Źródło: <http://powietrze.gios.gov.pl/>

Pod kątem ochrony zdrowia dla poziomu dopuszczalnego pyłu PM₁₀, dwutlenku siarki, dwutlenku azotu, ołowiu, benzenu, tlenku węgla oraz poziomu docelowego ozonu, kadmu, arsenu i niklu strefę wielkopolską zaliczono do klasy A. Dokonując oceny stref dla pyłu zawieszonego PM_{2,5} dla poziomu dopuszczalnego II fazy – wartości obowiązującej dla roku 2020 – strefa wielkopolska uzyskała klasę C1. W strefie wielkopolskiej stwierdzono przekroczenia poziomu docelowego dla benzo(a)pirenu – strefy zaliczono do klasy C. W ramach oceny wykonano również dodatkową klasyfikację zaliczając strefę wielkopolską:

- w przypadku ozonu w odniesieniu do poziomu celu długoterminowego - do klasy D2,
- w przypadku pyłu PM_{2,5} poziomu dopuszczalnego I fazy - do klasy A (Ryc. 5.).

Ryc. 5. Klasy stref dla poszczególnych zanieczyszczeń, uzyskane w ocenie rocznej dokonanej z uwzględnieniem kryteriów ustanowionych w celu ochrony zdrowia ludzi – klasyfikacja podstawowa (klasy: A, C)

Lp.	Nazwa strefy	Kod strefy	SO ₂	NO ₂	C ₆ H ₆	CO	O ₃	PM ₁₀	Pb	As	Cd	Ni	B(a)P	PM _{2,5}
1	Aglomeracja Poznańska	PL3001	A	A	A	A	A ¹	A	A	A	A	A	C	A1 ²
2	miasto Kalisz	PL3002	A	A	A	A	A ¹	A	A	A	A	A	C	A1 ²
3	strefa wielkopolska	PL3003	A	A	A	A	A ¹	A	A	A	A	A	C	C1 ²

¹⁾ Dla ozonu – poziom celu długoterminowego, strefy uzyskały klasę D2

²⁾ Dla pyłu PM_{2,5} – poziom dopuszczalny I fazy, strefy: aglomeracja poznańska, miasto Kalisz oraz strefa wielkopolska uzyskała klasę A

Źródło: <http://powietrze.gios.gov.pl/>

Interpretując wyniki klasyfikacji, w szczególności wskazujące na potrzebę opracowania programów ochrony powietrza, należy pamiętać, że wynik taki nie powinien być utożsamiany ze stanem jakości powietrza na obszarze całej strefy. Klasa C może oznaczać np. lokalny problem związany z daną substancją. Należy podkreślić, że stężenia pyłu PM10 wykazują wyraźną zmienność sezonową – przekroczenia dotyczą tylko sezonu zimnego (grzewczego). Ocena roczna dla roku 2020 wykonana pod kątem ochrony zdrowia odniesiona do roku poprzedniego wykazała zdecydowaną poprawę jakości powietrza w zakresie pyłu PM10 – nie przypisano klasy C żadnej ze stref.

Zaliczenie strefy do klasy C dla danego zanieczyszczenia oznacza konieczność wyznaczenia obszarów przekroczeń i zakwalifikowanie strefy do opracowania programów ochrony powietrza. Uchwałą Nr XXI/391/20 z dnia 13 lipca 2020 r. Sejmik Województwa Wielkopolskiego przyjął Program ochrony powietrza dla strefy wielkopolskiej (Dz. Urz. Woj. Wielkopolskiego z 2020 r. poz. 5954).

2.11. Klimat akustyczny

Zgodnie z rozporządzeniem Ministra Środowiska z dnia 14 czerwca 2007 r. w sprawie dopuszczalnych poziomów hałasu w środowisku (Dz. U. z 2014 r. poz. 112), dopuszczalne poziomy hałasu w środowisku powodowanego przez poszczególne grupy źródeł hałasu wyrażone są:

- wskaźnikami L_{AeqD} - równoważny poziom dźwięku A dla pory dnia (rozumianej jako przedział czasu od godz. 6⁰⁰ do godz. 22⁰⁰) oraz L_{AeqN} - równoważny poziom dźwięku A dla pory nocy (rozumianej jako przedział czasu od godz. 22⁰⁰ do godz. 6⁰⁰), które to wskaźniki mają zastosowanie do ustalania i kontroli warunków korzystania ze środowiska, w odniesieniu do jednej doby,
- wskaźnikami L_{DWN} - długookresowy średni poziom dźwięku A wyrażony w decybelach (dB), wyznaczony w ciągu wszystkich dób w roku, z uwzględnieniem pory dnia (rozumianej jako przedział czasu od godz. 6⁰⁰ do godz. 18⁰⁰), pory wieczoru (rozumianej jako przedział czasu od godz. 18⁰⁰ do godz. 22⁰⁰) oraz pory nocy (rozumianej jako przedział czasu od godz. 22⁰⁰ do godz. 6⁰⁰) oraz L_N - długookresowy średni poziom dźwięku A wyrażony w decybelach (dB), wyznaczony w ciągu wszystkich pór nocy w roku (rozumianych jako przedział czasu od godz. 22⁰⁰ do godz. 6⁰⁰), które to wskaźniki mają zastosowanie do prowadzenia długookresowej polityki w zakresie ochrony przed hałasem.

Dopuszczalne wartości poziomu hałasu w środowisku dla poszczególnych rodzajów terenów regulują przepisy ww. rozporządzenia Ministra Środowiska. Ich wartości zaprezentowano poniżej (Tabela 1.).

Tabela 1. Dopuszczalne wartości poziomu hałasu w środowisku powodowanego przez poszczególne grupy źródeł hałasu

Rodzaj terenu	Dopuszczalny poziom hałasu w dB						Dopuszczalny długookresowy średni poziom dźwięku A w dB					
	Drogi lub linie kolejowe		Pozostałe obiekty i działalność będąca źródłem hałasu		Linie energetyczne		Drogi lub linie kolejowe		Pozostałe obiekty i działalność będąca źródłem hałasu		Linie energetyczne	
	L_{AeqD}	L_{AeqN}	L_{AeqD}	L_{AeqN}	L_{AeqD}	L_{AeqN}	L_{DWN}	L_N	L_{DWN}	L_N	L_{DWN}	L_N
Tereny zabudowy mieszkaniowej jednorodzinnej	61	56	50	40	50	45	64	59	50	40	50	45
Tereny zabudowy mieszkaniowej wielorodzinnej i zamieszkania zbiorowego	65	56	55	45	50	45	68	59	55	45	50	45
Tereny zabudowy zagrodowej												
Tereny rekreacyjno-wypoczynkowe												

Rodzaj terenu	Dopuszczalny poziom hałasu w dB						Dopuszczalny długookresowy średni poziom dźwięku A w dB					
	Drogi lub linie kolejowe		Pozostałe obiekty i działalność będąca źródłem hałasu		Linie energetyczne		Drogi lub linie kolejowe		Pozostałe obiekty i działalność będąca źródłem hałasu		Linie energetyczne	
	L _{AeqD}	L _{AeqN}	L _{AeqD}	L _{AeqN}	L _{AeqD}	L _{AeqN}	L _{DWN}	L _N	L _{DWN}	L _N	L _{DWN}	L _N
Tereny mieszkaniowo-usługowe												

Źródło: Rozporządzenie Ministra Środowiska z dnia 14 czerwca 2007 r. w sprawie dopuszczalnych poziomów hałasu w środowisku

Spełnienie powyższych wymogów, określonych rozporządzeniem Ministra Środowiska nie gwarantuje stworzenia mieszkańcom warunków, w których nie występuje uciążliwe oddziaływanie hałasu. Przyjęte standardy podyktowane są realnymi możliwościami ograniczania hałasów. W sąsiedztwie obszaru objętego opracowaniem nie występują znaczące źródła hałasu.

3. Informacja o zawartości i głównych celach projektu miejscowego planu zagospodarowania przestrzennego

3.1. Cel opracowania projektu planu

Zgodnie z ustawą o planowaniu i zagospodarowaniu przestrzennym, zadaniem miejscowego planu jest ustalenie przeznaczenia terenów, sposób ich zagospodarowania i zabudowy, z uwzględnieniem ładu przestrzennego oraz dostosowaniem struktury zabudowy i intensywności zagospodarowania do uwarunkowań przyrodniczych i przestrzennych tego terenu oraz otoczenia.

Zasadność uchwalenia planu wynika z potrzeby ustalenia jednoznacznie zdefiniowanych zasad zabudowy i zagospodarowania obszaru objętego planem, zgodnie z aktualnie obowiązującymi przepisami prawnymi, ustaleniami obowiązującego Studium uwarunkowań i kierunków zagospodarowania przestrzennego oraz z uwzględnieniem istniejących uwarunkowań funkcjonalno - przestrzennych w obszarze planu oraz w jego okolicach. Celem opracowania planu jest przeznaczenie działki o nr geod. 130/2, obręb Prądówka pod tereny usług społecznych/użyteczności publicznej, o które wnioskował właściciel nieruchomości.

3.2. Ustalenia projektu planu

Przedmiotem ustaleń dotyczących przeznaczenia terenu jest teren zabudowy usługowej – usług społecznych, oznaczony na rysunku planu symbolem Up. Zgodnie z zapisami projektu planu przez usługi społeczne należy rozumieć usługi w zakresie ochrony zdrowia, pomocy społecznej, edukacji, kultury lub kultury fizycznej i związanych z nimi obiektów zamieszkania zbiorowego.

Do projektu planu wprowadzono następujące ustalenia istotne z punktu widzenia ochrony środowiska:

1) ustala się:

- sytuowanie budynków i wiat zgodnie z nieprzekraczalną linią zabudowy określoną na rysunku planu,
- stosowanie do pokrycia dachów stromych budynków dachówki ceramicznej, materiałów dachówkopodobnych lub blachy na rąbek stojący - w odcieniach czerwieni, brązu lub szarości,
- ochronę powietrza, wód i powierzchni ziemi zgodnie z przepisami odrębnymi, tj. ustawą z dnia 27 kwietnia 2001 r. Prawo ochrony środowiska,
- zagospodarowanie odpadów zgodnie z przepisami odrębnymi, tj. ustawą z dnia 14 grudnia 2012 r. o odpadach,
- w zakresie instalacji, w których następuje spalanie paliw dla celów grzewczych, stosowanie

ograniczeń lub zakazów zgodnie z przepisami odrębnymi, tj. uchwałą Nr XXXIX/941/17 Sejmiku Województwa Wielkopolskiego z dnia 18 grudnia 2017 r. w sprawie wprowadzenia, na obszarze województwa wielkopolskiego, ograniczeń lub zakazów w zakresie eksploatacji instalacji, w których następuje spalanie paliw,

- w przypadku lokalizacji zabudowy związanej ze stałym lub czasowym pobytem dzieci i młodzieży, domów opieki społecznej, obiektów zamieszkania zbiorowego - zachowanie dopuszczalnych poziomów hałasu w środowisku odpowiednio jak dla terenów zabudowy związanej ze stałym lub czasowym pobytem dzieci i młodzieży, terenów domów opieki społecznej, terenów zabudowy mieszkaniowej wielorodzinnej i zamieszkania zbiorowego,
 - wielkość powierzchni zabudowy w odniesieniu do powierzchni działki: nie więcej niż 10%,
 - udział powierzchni biologicznie czynnej nie mniejszy niż 50% powierzchni działki,
 - wysokość zabudowy nie większą niż 8,0 m,
 - uwzględnienie uwarunkowań wynikających z położenia obszaru objętego planem w Obszarze Chronionego Krajobrazu Międzyrzecz - Trzciel „I”,
 - uwzględnienie w zagospodarowaniu terenów wymagań i ograniczeń technicznych wynikających z przebiegów sieci infrastruktury technicznej i urządzeń melioracji, zgodnie z przepisami odrębnymi, tj. zgodnie z ustawą z dnia 20 lipca 2017 r. Prawo wodne oraz normami branżowymi,
 - zaopatrzenie w wodę z sieci wodociągowej lub zgodnie z przepisami odrębnymi,
 - odprowadzanie ścieków do sieci kanalizacji sanitarnej, z zastrzeżeniem, iż do czasu realizacji kanalizacji sanitarnej dopuszcza się odprowadzanie ścieków do szczelnych bezodpływowych zbiorników,
 - odprowadzanie wód opadowych i roztopowych zgodnie z przepisami odrębnymi;
- 2) dopuszcza się:
- lokalizację obiektów małej architektury, o wysokości pojedynczego obiektu nie większej niż 4,0 m,
 - lokalizację tablic informacyjnych, o powierzchni ekspozycji nie większej niż 1,0 m² i wysokości nie większej niż 3,0 m,
 - lokalizację kondygnacji podziemnych, przy zastosowaniu odpowiednich rozwiązań technicznych w zakresie posadowienia budynków i izolacji wodnej,
 - wykonywanie w granicach obszaru objętego planem robót budowlanych w zakresie obiektów i urządzeń infrastruktury technicznej, zgodnie z przepisami odrębnymi,
 - lokalizację obiektów infrastruktury technicznej;
- 3) zakazuje się lokalizacji:
- przedsięwzięć mogących zawsze znacząco lub potencjalnie znacząco oddziaływać na środowisko, w rozumieniu przepisów odrębnych, z wyjątkiem inwestycji celu publicznego,
 - tablic reklamowych i urządzeń reklamowych, z zastrzeżeniem, iż dopuszcza się lokalizację szyldów wyłącznie na elewacjach budynków lub na ogrodzeniach, przy czym łączna powierzchnia szyldów nie może przekraczać 2 m² na elewacji oraz 1 m² na ogrodzeniu,
 - szyldów w postaci ekranów LED lub ruchomych obrazów multimedialnych,
 - ogrodzeń pełnych oraz ogrodzeń z przęsłami lub panelami wykonanymi z betonowych elementów prefabrykowanych, z wyłączeniem podmurówek o wysokości do 0,5 m,
 - ogrodzeń wyższych niż 1,60 m, z wyłączeniem ogrodzeń formowanych z zieleni naturalnej,
 - nowych nadziemnych sieci infrastruktury technicznej, z dopuszczeniem wymiany na nowe napowietrznych sieci elektroenergetycznych,
 - tymczasowych obiektów budowlanych, z wyjątkiem obiektów niezbędnych przy realizacji inwestycji budowlanych oraz obiektów związanych z organizacją imprez plenerowych,
 - budynków gospodarczo - garażowych wykonanych z przęsłowych ogrodzeniowych prefabrykatów betonowych lub z blachy,
 - przydomowych oczyszczalni ścieków.

3.3. Powiązania z innymi dokumentami

Studium uwarunkowań i kierunków zagospodarowania przestrzennego

Zgodnie z ustawą o planowaniu i zagospodarowaniu przestrzennym ustalenia planu w zakresie tekstowym i graficznym muszą być powiązane z ustaleniami Studium uwarunkowań i kierunków zagospodarowania przestrzennego gminy, który to dokument określa politykę przestrzenną gminy, w tym zasady zagospodarowania przestrzennego jej poszczególnych części. Miejscowy plan zostaje uchwalony po wcześniejszym stwierdzeniu jego zgodności ze Studium przez Radę Gminy.

W obowiązującym dokumencie Studium uwarunkowań i kierunków zagospodarowania przestrzennego gminy Miedzichowo, obszar objęty opracowaniem projektu planu przeznaczony jest pod tereny usług publicznych, oznaczony symbolem „UP”.

W projekcie planu obszar objęty opracowaniem przeznaczono pod teren zabudowy usługowej – usług społecznych. Uchwalenie planu stanowić będzie zatem realizację polityki przestrzennej gminy wyrażonej w Studium.

Plan zagospodarowania przestrzennego województwa wielkopolskiego

Zapisy projektu planu wykazują powiązanie z ustaleniami Uchwały Nr V/70/19 Sejmiku Województwa Wielkopolskiego z dnia 25 marca 2019 r. w sprawie uchwalenia „Planu zagospodarowania przestrzennego województwa wielkopolskiego wraz z Planem zagospodarowania przestrzennego miejskiego obszaru funkcjonalnego Poznania” (Dz. Urz. Woj. Wielkopolskiego z 2019 r., poz. 4021), w której zawarto kierunki polityki przestrzennej na szczeblu województwa. W projekcie planu uwzględniono obiekty i obszary o znaczeniu ponadlokalnym, występujące na przedmiotowym terenie, tj. Obszar Chronionego Krajobrazu „I” Międzyrzecz-Trzciel. W projekcie planu ustala się uwzględnienie uwarunkowań wynikających z położenia obszaru objętego planem w Obszarze Chronionego Krajobrazu Międzyrzecz - Trzciel „I”.

3.4. Potencjalne zmiany stanu środowiska w przypadku braku realizacji ustaleń projektu planu

Przedmiotowy teren nie jest objęty ustaleniami obowiązującego miejscowego planu zagospodarowania przestrzennego. Realizacja inwestycji budowlanych w granicach opracowania może być prowadzona na podstawie indywidualnych decyzji administracyjnych, wydawanych zgodnie z art. 61 ustawy z dnia 27 marca 2003 r. o planowaniu i zagospodarowaniu przestrzennym, na podstawie zasady tzw. „dobrego sąsiedztwa”. Należy zaznaczyć, że decyzje o warunkach zabudowy nie muszą respektować polityki przestrzennej gminy ustalonej w Studium uwarunkowań i kierunków zagospodarowania przestrzennego.

Bez obowiązującego miejscowego planu zagospodarowania przestrzennego istnieje zagrożenie wprowadzania w chaotyczny sposób nowych inwestycji generujących dla omawianego obszaru oraz jego otoczenia zbyt dużo emisji zanieczyszczeń powietrza i wód oraz hałasu, przy jednoczesnym braku rozwiązań pozwalających na ograniczanie negatywnego oddziaływania antropopresji na środowisko, tj. stosowania niskoemisyjnych nośników energii, utrzymania standardów jakości środowiska w zakresie emisji hałasu czy ochrony wód.

Rozwój zainwestowania w oparciu o decyzje administracyjne bez odpowiednich rozwiązań w zakresie ochrony przed zanieczyszczeniami powietrza i wód oraz hałasem, może spowodować stopniowe pogorszenie stanu środowiska lub zwiększenie ryzyka wystąpienia takiego pogorszenia. Zbyt intensywne zainwestowanie terenów może wiązać się z uszczelnieniem dużych powierzchni terenów, co wpłynie na znaczne zmniejszenie zdolności infiltracyjnych gruntów i pogorszenie warunków retencyjnych terenów. Brak docelowych rozwiązań w zakresie gospodarki ściekowej spowodować może zagrożenie zanieczyszczenia wód, na skutek nieszczelności zbiorników bezodpływowych, co może również wpłynąć na pogorszenie jakości gleb. Realizacja nowej zabudowy przy braku kompleksowych rozwiązań może również wpłynąć na pogorszenie walorów krajobrazowych przedmiotowego terenu.

Prowadzenie procesów inwestycyjnych jest korzystniejsze dla przestrzeni i środowiska w przypadku, gdy dla danego obszaru obowiązuje miejscowy plan zagospodarowania przestrzennego, który określa szereg istotnych zagadnień dotyczących kształtowania ładu przestrzennego oraz zasad ochrony i kształtowania środowiska przyrodniczego. Zapisy planu dotyczące intensywności, parametrów i form zabudowy przeciwdziałać będą zbyt intensywnemu zagospodarowaniu, natomiast zapisy określające

zasady ochrony środowiska, przyrody i krajobrazu kulturowego będą uniemożliwiały lokalizację przedsięwzięć mogących znacząco oddziaływać na środowisko.

4. Istniejące problemy ochrony środowiska istotne z punktu widzenia projektu planu

Ochrona środowiska związana jest z różnymi rodzajami ludzkiej aktywności i skupia się na takich zagadnieniach jak zanieczyszczenie powietrza, wód i gleb, gospodarce odpadami oraz takich zjawiskach jak utrata różnorodności biologicznej, wprowadzanie gatunków inwazyjnych czy genetycznie modyfikowanych.

Do głównych problemów z zakresu ochrony środowiska istotnych z punktu widzenia projektowanego dokumentu należy:

- osiągnięcie celów środowiskowych określonych dla JCWP, w granicach której znajduje się przedmiotowy obszar,
- konieczność zapewnienia ochrony krajobrazu na Obszarze Chronionego Krajobrazu „I” Międzyrzecz-Trzciel,
- konieczność ochrony stanu ilościowego i jakościowego wód GZWP nr 144.

5. Cele ochrony środowiska ustanowione na szczeblu międzynarodowym, wspólnotowym i krajowym oraz sposoby ich uwzględniania w projekcie planu

Do dokumentów rangi międzynarodowej ujmujących cele ochrony środowiska istotne z punktu widzenia projektu planu miejscowego należą ratyfikowane przez Polskę konwencje międzynarodowe:

- Konwencja Genewska (1979) w sprawie transgranicznego zanieczyszczenia powietrza na dalekie odległości mająca na celu ochronę człowieka i jego środowiska przed zanieczyszczeniem powietrza oraz dążenie do ograniczenia i stopniowego zmniejszania i zapobiegania zanieczyszczeniom powietrza, łącznie z transgranicznym zanieczyszczeniem powietrza na dalekie odległości,
- Ramowa Konwencja Narodów Zjednoczonych w sprawie zmian klimatu (Rio de Janeiro, 1992), której głównym celem jest zapobieganie dalszym zmianom klimatu globalnego, ze szczególnym uwzględnieniem długoterminowego jego ocieplania na skutek wzrostu stężenia gazów cieplarnianych w atmosferze oraz Protokół z Kioto (1998) stanowiący uzupełnienie Konwencji klimatycznej,
- Konwencja o dostępie do informacji, udziale społeczeństwa w podejmowaniu decyzji oraz dostępie do sprawiedliwości w sprawach dotyczących środowiska, sporządzona w Aarhus dnia 25 czerwca 1998 r. (Dz. U. z 2003 r. Nr 78 poz. 706), której podstawowym celem jest ochrona prawa każdej osoby do życia w środowisku odpowiednim dla jej zdrowia. Dla osiągnięcia celu w Konwencji określono działania w trzech obszarach dotyczących: zapewnienia społeczeństwu przez władze publiczne dostępu do informacji dotyczących środowiska, ułatwienia udziału społeczeństwa w podejmowaniu decyzji mających wpływ na środowisko, rozszerzenia warunków dostępu do wymiaru sprawiedliwości w sprawach dotyczących środowiska,
- Europejska Konwencja Krajobrazowa sporządzona we Florencji w 2000 roku ma na celu ochronę różnorodności krajobrazów europejskich, zarówno naturalnych, jak i kulturowych, a także racjonalne zagospodarowanie i planowanie krajobrazu.

Akcesja Polski do Unii Europejskiej nałożyła na Polskę nowe obowiązki, wynikające z konieczności dostosowania prawa polskiego do regulacji unijnych. Ochrona środowiska wraz z Traktatem z Maastricht (1991) włączona została przez Wspólnoty Europejskie do spisu ich stałych zadań, dla których określono cele działań zapobiegawczych i regulujących. Obecnie prawo Unii Europejskiej regulujące ochronę środowiska liczy sobie kilkaset aktów prawnych, obejmujących dyrektywy, rozporządzenia, decyzje i zalecenia. Do priorytetów Unii Europejskiej w dziedzinie ochrony środowiska zaliczyć należy m.in. przeciwdziałanie zmianom klimatu, ochronę różnorodności

biologicznej, ograniczenie wpływu zanieczyszczenia na zdrowie, a także lepsze wykorzystanie zasobów naturalnych.

Do dokumentów ustanowionych na szczeblu wspólnotowym, formułujących cele ochrony środowiska, istotne z punktu widzenia omawianego projektu planu, zaliczyć można:

- Dyrektywę 2001/42/WE Parlamentu Europejskiego i Rady z dnia 27 czerwca 2001 r. w sprawie oceny wpływu niektórych planów i programów na środowisko, której celem jest zapewnienie wysokiego poziomu ochrony środowiska i przyczynienie się do uwzględniania aspektów środowiskowych w przygotowaniu i przyjmowaniu planów i programów w celu wspierania stałego rozwoju, poprzez zapewnienie, że zgodnie z niniejszą dyrektywą dokonywana jest ocena wpływu na środowisko niektórych planów i programów, które potencjalnie mogą powodować znaczący wpływ na środowisko,
- Dyrektywa 2000/60/WE Parlamentu Europejskiego i Rady z dnia 23 października 2000 r. ustanawiająca ramy wspólnotowego działania w dziedzinie polityki wodnej, której celem jest ustalenie ram dla ochrony śródlądowych wód powierzchniowych, wód przejściowych, wód przybrzeżnych oraz wód podziemnych,
- Dyrektywa 2006/118/WE Parlamentu Europejskiego i Rady z dnia 12 grudnia 2006 r. w sprawie ochrony wód podziemnych przed zanieczyszczeniem i pogorszeniem ich stanu, która ustanawia szczególne środki, określone w art. 17 ust. 1 i 2 dyrektywy 2000/60/WE, w celu zapobiegania i ochrony przed zanieczyszczeniem wód podziemnych,
- Dyrektywa Parlamentu Europejskiego i Rady 2008/50/WE z dnia 21 maja 2008 r. w sprawie jakości powietrza i czystszej powietrza dla Europy, która ma na celu m.in. utrzymanie jakości powietrza, tam gdzie jest ona dobra, oraz jej poprawę w pozostałych przypadkach.

Projekt planu respektuje zasady ochrony środowiska ustanowione na szczeblu międzynarodowym i wspólnotowym, poprzez wprowadzenie odpowiednich zapisów określających zasady ochrony środowiska i przyrody.

W odniesieniu do ustanowionego w Konwencji Genewskiej i Dyrektywie UE z dnia 21 maja 2008 r. celu ochrony człowieka i jego środowiska przed zanieczyszczeniem powietrza, w projekcie planu w zakresie instalacji, w których następuje spalanie paliw dla celów grzewczych, ustala się stosowanie ograniczeń lub zakazów zgodnie z przepisami odrębnymi, tj. zapisami uchwały Nr XXXIX/941/17 Sejmiku Województwa Wielkopolskiego z dnia 18 grudnia 2017 r. w sprawie wprowadzenia, na obszarze województwa wielkopolskiego, ograniczeń lub zakazów w zakresie eksploatacji instalacji, w których następuje spalanie paliw.

W myśl Europejskiej Konwencji Krajobrazowej sporządzonej we Florencji dnia 20 października 2000 r. (Dz. U. z 2006 r. Nr 14, poz. 98), której celem jest promowanie ochrony, gospodarki i planowania krajobrazu oraz organizowanie współpracy europejskiej w tym zakresie, opartej na wymianie doświadczeń, specjalistów i tworzeniu dobrej praktyki krajobrazowej, krajobraz jest ważnym elementem życia ludzi zamieszkujących w miastach i na wsiach, na obszarach zdegradowanych, pospolitych, jak również odznaczających się wyjątkowym pięknem. Ustalenia Konwencji wskazują na konieczność prowadzenia działań na rzecz zachowania i utrzymania ważnych lub charakterystycznych cech krajobrazu tak, aby ukierunkować i harmonizować zmiany, które wynikają z procesów społecznych, gospodarczych i środowiskowych. W celu realizacji zapisów Konwencji podejmuje się działania zmierzające m.in. do:

- prawnego uznania krajobrazów jako istotnego komponentu otoczenia ludzi,
- ustanowienia procedur udziału społeczeństwa w procesach planowania i zarządzania krajobrazem,
- uwzględniania kwestii krajobrazowych we wszelkich działaniach związanych z zarządzaniem przestrzenią.

Respektując zapisy Konwencji Krajobrazowej w projekcie planu zawarto ustalenia dotyczące zasad ochrony i kształtowania ładu przestrzennego i krajobrazu. W projekcie planu za pomocą nieprzekraczalnej linii zabudowy wskazuje się obszar, w granicach którego możliwe jest sytuowanie budynków i wiat. Ponadto określa maksymalne wielkości poszczególnych parametrów zabudowy, w tym wysokość i geometrię dachów, a także kolorystykę pokryć dachowych. Ustala się również

zasady lokalizacji urządzeń reklamowych, szyldów oraz ogrodzeń, w celu ograniczenia możliwości realizacji urządzeń i obiektów wpływających ujemnie na krajobraz.

Cele ustanowione na szczeblu międzynarodowym i wspólnotowym zostały przeniesione do krajowych i lokalnych dokumentów i na ich podstawie są realizowane. Zgodnie z art. 14 ustawy z dnia 27 kwietnia 2001 r. Prawo ochrony środowiska, polityka ochrony środowiska jest prowadzona na podstawie strategii rozwoju, programów i dokumentów programowych, o których mowa w ustawie z dnia 6 grudnia 2006 r. o zasadach prowadzenia polityki rozwoju. Polityka ochrony środowiska jest prowadzona również za pomocą wojewódzkich, powiatowych i gminnych programów ochrony środowiska.

Istotne z punktu widzenia opracowywanego dokumentu są takie opracowania jak: Polityka ekologiczna państwa 2030 – strategia rozwoju w obszarze środowiska i gospodarki wodnej, Plan gospodarowania wodami na obszarze dorzecza Odry, jak również Program ochrony powietrza dla strefy wielkopolskiej.

Polityka ekologiczna państwa 2030 – strategia rozwoju w obszarze środowiska i gospodarki wodnej (PEP2030)

W systemie dokumentów strategicznych PEP2030 stanowi doprecyzowanie i operacjonalizację zapisów SOR. W związku z powyższym, cel główny PEP2030, tj. Rozwój potencjału środowiska na rzecz obywateli i przedsiębiorców, został przeniesiony wprost ze Strategii na rzecz Odpowiedzialnego Rozwoju do roku 2020 (z perspektywą do 2030 r.). Cele szczegółowe PEP2030 zostały określone w odpowiedzi na zidentyfikowane w diagnozie najważniejsze trendy w obszarze środowiska, w sposób umożliwiający zharmonizowanie kwestii związanych z ochroną środowiska z potrzebami gospodarczymi i społecznymi. Kierunki interwencji obejmują wszystkie obszary tematyczne polityki ochrony środowiska. Stanowią wiązki działań i projektów strategicznych przyczyniających się do realizacji celów szczegółowych PEP2030:

1. Środowisko i zdrowie. Poprawa jakości środowiska i bezpieczeństwa ekologicznego:
 - Zrównoważone gospodarowanie wodami, w tym zapewnienie dostępu do czystej wody dla społeczeństwa i gospodarki oraz osiągnięcie dobrego stanu wód;
 - Likwidacja źródeł emisji zanieczyszczeń do powietrza lub istotne zmniejszenie ich oddziaływania;
 - Ochrona powierzchni ziemi, w tym gleb;
 - Przeciwdziałanie zagrożeniom środowiska oraz zapewnienie bezpieczeństwa biologicznego, jądrowego i ochrony radiologicznej.
2. Środowisko i gospodarka. Zrównoważone gospodarowanie zasobami środowiska:
 - Zarządzanie zasobami dziedzictwa przyrodniczego i kulturowego, w tym ochrona i poprawa stanu różnorodności biologicznej i krajobrazu;
 - Wspieranie wielofunkcyjnej i trwale zrównoważonej gospodarki leśnej;
 - Gospodarka odpadami w kierunku gospodarki o obiegu zamkniętym;
 - Zarządzanie zasobami geologicznymi poprzez opracowanie i wdrożenie polityki surowcowej państwa;
 - Wspieranie wdrażania ekoinnovazione oraz upowszechnianie najlepszych dostępnych technik BAT.
3. Środowisko i klimat. Łagodzenie zmian klimatu i adaptacja do nich oraz zarządzanie ryzykiem klęsk żywiołowych:
 - Przeciwdziałanie zmianom klimatu;
 - Adaptacja do zmian klimatu i zarządzanie ryzykiem klęsk żywiołowych.

W odniesieniu do wyżej wymienionych celów PEP 2030 stwierdza się, co następuje:

- funkcje przyrodnicze oraz retencyjne wobec wód opadowych i roztopowych będą pełnił nieutwardzone fragmenty terenu Up, w ramach których ustala się udział powierzchni biologicznie czynnej nie mniejszy niż 50% powierzchni działki;
- w zakresie zasad ochrony i kształtowania krajobrazu ustala się nieprzekraczalną linię zabudowy, zakazuje się lokalizacji ogrodzeń pełnych oraz ogrodzeń z przęsłami lub panelami wykonanymi z betonowych elementów prefabrykowanych, z wyłączeniem podmurówek

o wysokości do 0,5 m, nowych nadziemnych sieci infrastruktury technicznej, z dopuszczeniem wymiany na nowe napowietrznych sieci elektroenergetycznych oraz tablic reklamowych i urządzeń reklamowych;

- w celu osiągnięcia i utrzymania dobrego stanu i potencjału wód w projekcie planu ustala się zaopatrzenie w wodę z sieci wodociągowej, odprowadzanie ścieków do sieci kanalizacji sanitarnej z dopuszczeniem odprowadzanie ścieków do szczelnych bezodpływowych zbiorników do czasu realizacji kanalizacji sanitarnej oraz zakazuje się lokalizacji przydomowych oczyszczalni ścieków;
- w celu zmniejszenia obciążenia środowiska powodowanego emisjami zanieczyszczeń w projekcie planu w zakresie instalacji, w których następuje spalanie paliw dla celów grzewczych, ustala się stosowanie ograniczeń lub zakazów zgodnie z przepisami odrębnymi, tj. uchwałą Nr XXXIX/941/17 Sejmiku Województwa Wielkopolskiego z dnia 18 grudnia 2017 r. w sprawie wprowadzenia, na obszarze województwa wielkopolskiego, ograniczeń lub zakazów w zakresie eksploatacji instalacji, w których następuje spalanie paliw;
- na obszarze objętym opracowaniem nie występują złoża surowców mineralnych.

Plan gospodarowania wodami na obszarze dorzecza Odry

Istotnym dokumentem na poziomie krajowym, dotyczącym ochrony wód jest Plan gospodarowania wodami na obszarze dorzecza Odry, przyjęty rozporządzeniem Rady Ministrów z dnia 18 października 2016 r. (Dz. U. z 2016 r. poz. 1967), w którym zapisano cele środowiskowe dla poszczególnych jednolitych części wód powierzchniowych (JCWP) i podziemnych (JCWPd).

Wyznaczając cele środowiskowe dla poszczególnych JCWP brano ponadto pod uwagę ocenę stanu lub potencjału ekologicznego i stanu chemicznego dokonaną na podstawie dostępnych danych monitoringowych z lat 2010-2012 (w przypadku rzek) lub 2010-2013 (w przypadku jezior).

Teren opracowania projektu planu zlokalizowany jest w granicach naturalnej JCWP Obra od Kan. Dzwińskiego do Czarnej Wody (RW6000251878719), o złym stanie. Celem środowiskowym w zakresie stanu ekologicznego jest dobry stan ekologiczny, natomiast w zakresie stanu chemicznego - dobry stan chemiczny. Celem środowiskowym dla JCWP rzecznych w zakresie elementów hydromorfologicznych jest dobry stan tych elementów (II klasa). Ponadto, dla osiągnięcia celów środowiskowych istotne jest umożliwienie swobodnej migracji organizmów wodnych przez zachowanie lub przywrócenie ciągłości ekologicznej cieków. Osiągnięcie celów środowiskowych, zapisanych w Planie gospodarowania wodami na obszarze dorzecza Odry dla JCWP Obra od Czarnej Wody do jeziora Rybojadło jest zagrożone. W zlewni JCWP występuje presja komunalna i przemysłowa. W programie działań zaplanowano działania podstawowe, obejmujące uporządkowanie gospodarki ściekowej, które są wystarczające, aby zredukować presję komunalną w zakresie wystarczającym dla osiągnięcia dobrego stanu. Zaplanowano też działania obejmujące „przegląd pozwoleń wodnoprawnych na wprowadzanie ścieków do wód lub do ziemi przez użytkowników w zlewni JCWP z uwagi na zagrożenie osiągnięcia celów środowiskowych, zgodnie z art. 136 ust. 3 ustawy - Prawo wodne”, mające na celu szczegółowe rozpoznanie i w rezultacie ograniczenie tych presji tak, aby możliwe było osiągnięcie wskaźników zgodnych z wartościami dla dobrego stanu. Z uwagi jednak na czas niezbędny dla wdrożenia działań, a także okres niezbędny aby wdrożone działania przyniosły wymierne efekty, dobry stan będzie mógł być osiągnięty do roku 2027. Celem środowiskowym dla JCWPd jest dobry stan ilościowy i chemiczny, charakteryzowany wartościami wskaźników zgodnie z rozporządzeniem o ocenie wód podziemnych. Stan ilościowy obrazuje wpływ poboru wody na części wód podziemnych. Natomiast stan chemiczny odnosi się do parametrów fizykochemicznych wód podziemnych (zarówno traktowanych jako zanieczyszczenia, jak i skażenie).

Zgodnie z metodyką wyznaczania celów środowiskowych w latach 2012-2013, w sytuacji, gdy JCWPd zidentyfikowano jako niezagrożone nieosiągnięciem celów środowiskowych, celem dla wód jest dobry stan chemiczny i ilościowy. Cel ten został określony przy pomocy kryteriów charakteryzujących dobry stan chemiczny lub ilościowy zgodnie z rozporządzeniem o ocenie wód podziemnych. Natomiast dla JCWPd zagrożonych nieosiągnięciem celów środowiskowych, ale będących zgodnie z oceną stanu na 2012 r. w stanie dobrym, brakowało podstaw do wskazania przesłanek do ustalenia odstępstw. Celem środowiskowym jest dobry stan chemiczny i ilościowy, zidentyfikowany przy pomocy parametrów cechujących dobry stan chemiczny i ilościowy.

W przypadku JCWPd, które zostały zidentyfikowane jako zagrożone i będące w stanie słabym zgodnie z oceną stanu na 2012 r., wykonano wstępną procedurę włączeń, czyli ustalenia odstępstw od celów środowiskowych. Wstępnie zaproponowano odstępstwa od celów środowiskowych w postaci przedłużenia terminu osiągnięcia celów oraz ustalenie mniej rygorystycznych celów, które powinny zostać ostatecznie potwierdzone analizami presji i wpływów.

Obszar opracowania zlokalizowany jest w granicach JCWPd nr 59 (GW600059). Zgodnie z Planem gospodarowania wodami na obszarze dorzecza Odry, celem środowiskowym dla tej części wód podziemnych w zakresie stanu chemicznego jest dobry stan chemiczny, natomiast celem środowiskowym w zakresie stanu ilościowego jest dobry stan ilościowy. Osiągnięcie celów środowiskowych dla JCWPd nr 59 nie jest zagrożone.

W projekcie planu zawarto ustalenia dotyczące zaopatrzenia w wodę z sieci wodociągowej lub zgodnie z przepisami odrębnymi oraz odprowadzania ścieków do sieci kanalizacji sanitarnej z zastrzeżeniem, iż do czasu realizacji kanalizacji sanitarnej odprowadzanie ścieków do szczelnych bezodpływowych zbiorników. Zakazuje się lokalizację przydomowych oczyszczalni ścieków, dzięki czemu wyeliminowane zostanie prawdopodobieństwo zanieczyszczenia wód podziemnych. Ponadto ustalono minimalny udział powierzchni biologicznie czynnej na poziomie 50% powierzchni działki, co pozwoli na przenikanie wód opadowych i roztopowych w głąb profilu glebowego i zasilanie wód podziemnych. Mając na uwadze powyższe zakłada się, że wprowadzone w projekcie planu ustalenia nie przyczynią się do pogorszenia jakości wód na omawianym terenie.

Program ochrony powietrza dla strefy wielkopolskiej

Projekt planu uwzględnia działania naprawcze zawarte w Programie ochrony powietrza dla strefy wielkopolskiej, przyjętym Uchwałą Nr XXI/391/20 Sejmiku Województwa Wielkopolskiego z dnia 13 lipca 2020 r. (Dz. Urz. Woj. Wielkopolskiego z 2020 r., poz. 5954). Do działań naprawczych zawartych w „Programie” należą:

- Ograniczenie emisji z ogrzewania indywidualnego w komunalnym zasobie mieszkaniowym i budynkach użyteczności publicznej w gminach strefy wielkopolskiej.
- Zachęty finansowe na modernizację budynków mieszkalnych oraz na wymianę kotłów, pieców i palenisk w gminach strefy wielkopolskiej.
- Inwentaryzacja źródeł ogrzewania indywidualnego na terenie gmin.
- Kontrola realizacji uchwały ograniczającej stosowanie paliw stałych.
- Termomodernizacja budynków mieszkalnych i użyteczności publicznej.
- Obniżenie emisji komunikacyjnej poprzez regularne utrzymywanie czystości ulic oraz zakaz używania spalinowych i elektrycznych dmuchaw do liści w gminach miejskich i miastach w gminach miejsko-wiejskich.
- Ochrona i zwiększanie udziału zieleni w przestrzeni gmin miejskich strefy wielkopolskiej.
- Edukacja ekologiczna.
- Zapisy w planach zagospodarowania przestrzennego.

Odnosząc się do ww. działań naprawczych, w projekcie planu w zakresie instalacji, w których następuje spalanie paliw dla celów grzewczych, ustala się stosowanie ograniczeń lub zakazów zgodnie z przepisami odrębnymi, tj. zgodnie z ustaleniami uchwały Nr XXXIX/941/17 Sejmiku Województwa Wielkopolskiego z dnia 18 grudnia 2017 r. w sprawie wprowadzenia, na obszarze województwa wielkopolskiego, ograniczeń lub zakazów w zakresie eksploatacji instalacji, w których następuje spalanie paliw.

6. Przewidywane oddziaływanie ustaleń projektu planu na środowisko

6.1. Oddziaływanie na powierzchnię ziemi

Oddziaływanie skutków realizacji ustaleń projektu planu na powierzchnię ziemi będzie miało charakter długoterminowy i związane będzie z realizacją zabudowy. Jej lokalizacja spowoduje uszczelnienie fragmentów powierzchni biologicznie czynnych, usunięcie roślinności oraz wierzchniej warstwy gleby. Podobnie przeznaczenie terenów pod budowę ciągów komunikacyjnych i parkingów,

będzie wymagało zajęcia powierzchniowego terenu i uszczelnienia go zgodnie z technologią budowy tego typu obiektów. Ponadto istnieje możliwość wystąpienia zmian w ukształtowaniu terenu, obejmujących między innymi wykonanie wykopów, niwelacji i wyrównania powierzchni terenu w związku z nowym zainwestowaniem.

W projekcie planu dopuszcza się lokalizację kondygnacji podziemnych, przy zastosowaniu odpowiednich rozwiązań technicznych w zakresie posadowienia budynków i izolacji wodnej. W przypadku realizacji kondygnacji podziemnych budynków wystąpią znaczne przekształcenia w budowie geologicznej wierzchnich warstw gruntów. Podczas lokalizacji inwestycji, które wprowadzają kondygnacje podziemne, wskazane jest przeprowadzenie szczegółowego badania geotechnicznego, ustalającego nośność gruntów, wykonanego zgodnie z przepisami szczególnymi.

Zmiany w ukształtowaniu terenu oraz strukturze gruntu wystąpią również w przypadku realizacji robót budowlanych w zakresie sieci i urządzeń infrastruktury technicznej. Na skutek ich przeprowadzenia mogą nastąpić zmiany we właściwościach fizycznych i chemicznych podłoża, jak również przekształcenie powierzchni ziemi o charakterze lokalnym i krótkoterminowym, związane z wykonaniem wykopów.

W celu zminimalizowania negatywnego wpływu planowanych inwestycji na środowisko w projekcie planu ograniczono wielkość powierzchni zabudowy w odniesieniu do powierzchni działki do 10% oraz ustalono zachowanie udziału powierzchni biologicznie czynnej nie mniejszego niż 50% powierzchni działki. Dzięki wyżej wymienionym zapisom projektu planu, znaczna powierzchnia obszaru objętego opracowaniem pozostanie czynna przyrodniczo, gdyż będzie stanowiła tereny nieutwardzone i zagospodarowane zielenią. W przypadku realizacji miejsc parkingowych na terenie działki zaleca się w miarę możliwości zastosowanie nawierzchni z elementów ażurowych lub w formie nawierzchni trawiastej lub innych nawierzchni przepuszczających wodę w celu ograniczenia do minimum uszczelnienie terenu.

W granicach przedmiotowego obszaru nie występują grunty rolne chronione I-III klasy bonitacyjnej, ani użytki leśne. Zgodnie z ustawą z dnia 3 lutego 1995 r. o ochronie gruntów rolnych i leśnych, grunty te nie wymagają uzyskania zgody ministra właściwego do spraw rozwoju wsi na zmianę przeznaczenia gruntów rolnych i leśnych na cele nierolnicze i nieleśne. Podczas realizacji dopuszczonych w projekcie planu przedsięwzięć zaleca się zagospodarowanie nadmiaru mas ziemnych pozyskanych podczas prac w obrębie terenu lub usuwanie ich zgodnie z przepisami odrębnymi, tj. ustawą z dnia 27 kwietnia 2001 r. Prawo ochrony środowiska, ustawą z dnia 3 lutego 1995 r. o ochronie gruntów rolnych i leśnych oraz przepisami wykonawczymi do tych ustaw. W przypadku zanieczyszczenia gleby lub ziemi ustala się przeprowadzenie rekultywacji, zgodnie z przepisami odrębnymi, tj. ustawą z dnia 3 lutego 1995 r. o ochronie gruntów rolnych i leśnych oraz ustawą z dnia 13 kwietnia 2007 r. o zapobieganiu szkodom w środowisku i ich naprawie.

Potencjalnym zagrożeniem dla powierzchni ziemi jest ewentualne, niewłaściwe gromadzenie odpadów stałych w obrębie działek, do czasu ich odbioru i wywiezienia na składowisko. Na etapie funkcjonowania inwestycji odpady należy gromadzić w sposób selektywny w miejscach do tego przeznaczonych na terenie działki budowlanej. Dalsze ich zagospodarowanie nastąpi zgodnie z regulaminem utrzymania czystości i porządku na terenie Gminy Miedzichowo oraz zgodnie z przepisami odrębnymi, tj. ustawą z dnia 14 grudnia 2012 r. o odpadach, których ustalenia mają na celu zapewnienie ochrony powierzchni ziemi przed skażeniem.

6.2. Oddziaływanie na krajobraz

Z uwagi na przyjętą w Studium politykę przestrzenną gminy oraz potrzebę rozwoju terenów inwestycyjnych, obszar opracowania projektu planu przeznaczono pod teren zabudowy usługowej – usług społecznych. Przewiduje się, że w wyniku realizacji ustaleń projektu planu nastąpi trwałe przekształcenie krajobrazu związane z nową zabudową. Wprowadzenie zabudowy kubaturowej oraz ewentualna niwelacja powierzchni terenu wpłyną na zmiany wizualne omawianego obszaru. Rozwój zabudowy będzie wiązał się również z budową infrastruktury komunikacyjnej oraz wykonaniem elementów towarzyszących, np. oświetleniem terenów komunikacji, lokalizacją urządzeń reklamowych. Należy jednak zaznaczyć, że z uwagi na określoną w projekcie planu formę i gabaryty nowej zabudowy, nie będzie ona dominować w krajobrazie. Odbiór wizualny poszczególnych fragmentów omawianej przestrzeni będzie miał charakter subiektywny.

Projekt planu formułując parametry i wskaźniki kształtowania zabudowy oraz zagospodarowania terenu zapewnia ochronę i właściwe kształtowanie krajobrazu, tym samym przyczynia się do realizacji zapisów Europejskiej Konwencji Krajobrazowej. Pozytywnie na walory krajobrazowe wpłyną zapisy projektu planu w zakresie zasad ochrony i kształtowania ładu przestrzennego i krajobrazu, w tym sytuowanie budynków i wiat zgodnie z nieprzekraczalną linią zabudowy określoną na rysunku planu, ustalenie maksymalnych wysokości zabudowy, geometrii dachów, a także kolorystyki pokryć dachowych. Ponadto ustalono zasady lokalizacji oraz parametry ogrodzeń, tablic informacyjnych i szyldów. W projekcie planu zakazuje się lokalizacji budynków gospodarczo - garażowych wykonanych z przeszłowych ogrodzeniowych prefabrykatów betonowych lub z blachy, nowych nadziemnych sieci infrastruktury technicznej, jak również lokalizacji tablic i urządzeń reklamowych oraz ogrodzeń pełnych oraz ogrodzeń z przesłami lub panelami wykonanymi z betonowych elementów prefabrykowanych, z wyłączeniem podmurówek o wysokości do 0,5 m. Powyższe zapisy wyeliminują możliwość wznoszenia obiektów i instalowania urządzeń powodujących ujemne oddziaływanie na krajobraz.

Istotnym elementem kompozycji urbanistycznej wpływającym na charakter i wygląd danej przestrzeni jest zieleń. W projekcie planu dla przedmiotowego terenu ustalono udział powierzchni biologicznie czynnej na poziomie minimum 50% działki budowlanej. Prognozuje się, że wprowadzenie nasadzeń roślinności towarzyszącej zabudowie pozwoli na zwiększenie atrakcyjności krajobrazu oraz wpłynie pozytywnie na estetykę nowo zainwestowanego terenu.

6.3. Oddziaływanie na powietrze

Na etapie realizacji dopuszczonych w projekcie planu inwestycji wpływ na stan czystości powietrza będzie miała emisja zanieczyszczeń gazowych i pyłowych, o charakterze nieorganizowanym, związana z robotami budowlanymi. Zagrożeniem jakości powietrza będą prace przy użyciu specjalistycznego sprzętu budowlanego, transport i przeładunek materiałów budowlanych. Wpływ na skalę emisji będą miały warunki atmosferyczne, takie jak: wilgotność powietrza, częstość, wielkość i rodzaj opadów, temperatura powietrza, siła i częstość występowania wiatrów. Wyżej wymienione oddziaływania będą miały charakter krótkoterminowy i wystąpią jedynie w fazie realizacji inwestycji. Lokalizacja nowej zabudowy wiązać się będzie z powstaniem źródeł emisji zanieczyszczeń gazowych i pyłowych, jakimi są indywidualne instalacje grzewcze budynków. Będą z nich emitowane zanieczyszczenia powstające na skutek spalania paliw, tj. SO₂, NO₂, CO, CO₂ oraz pyły. Zaznacza się, że w odniesieniu do eksploatacji systemów grzewczych należy uwzględnić ograniczenia i zakazy wynikające z przepisów odrębnych, tj. uchwały Nr XXXIX/941/17 Sejmiku Województwa Wielkopolskiego z dnia 18 grudnia 2017 r. w sprawie wprowadzenia, na obszarze województwa wielkopolskiego, ograniczeń lub zakazów w zakresie eksploatacji instalacji, w których następuje spalanie paliw.

Dodatkowy wpływ na stan czystości powietrza na przedmiotowych terenach będzie wywierać emisja spalin z pojazdów poruszających się drogą dojazdową do obszaru objętego opracowaniem. Przewiduje się, że w związku z powstaniem nowego zainwestowania ruch samochodowy na trasach komunikacyjnych ulegnie zwiększeniu, zatem pogorszeniu może ulec stan zanieczyszczenia powietrza związkami pochodzącymi ze spalania paliw napędowych. Podstawowymi zanieczyszczeniami charakterystycznymi dla komunikacji samochodowej są: tlenki azotu (NO_x), powstające podczas spalania paliw w silnikach, związki siarki powstające podczas spalania benzyn etylizowanych, tlenki siarki (SO_x), z przewagą dwutlenku siarki (SO₂), powstające podczas spalania oleju napędowego oraz węglowodory związane z pracą silników wykorzystujących jako paliwo gaz LPG. Na ilość emitowanych przez pojazdy zanieczyszczeń mają wpływ takie czynniki, jak: rodzaj spalanej paliwa, rozwiązania konstrukcyjne silnika i układu paliwowego, pojemność silnika, moc i związane z nimi zużycie paliwa, konstrukcja układu wydechowego (katalizator), stan techniczny silnika i innych podzespołów, prędkość jazdy, technika jazdy, płynność jazdy. Wpływ na skalę emisji będą miały również aktualne warunki atmosferyczne. W związku z tak dużą ilością zmiennych dokładne oszacowanie ilości wprowadzanych do powietrza substancji nie jest możliwe. Niemniej jednak z uwagi na możliwość realizacji na przedmiotowym terenie nowej zabudowy przewiduje się, że ruch komunikacyjny na istniejących szlakach komunikacyjnych zwiększy się, zatem stan jakości powietrza

na omawianym terenie może ulec pogorszeniu. Do czasu utwardzenia projektowanych dróg uciążliwością będzie przede wszystkim zapylenie.

Ocenia się, że wyżej opisane oddziaływanie na powietrze w przypadku ruchu komunikacyjnego będzie miało charakter bezpośredni, długoterminowy i zmienny w ciągu doby, natomiast w odniesieniu do emisji z urządzeń grzewczych – charakter sezonowy.

Na etapie planowania inwestycji zaleca się projektowanie linii zabudowy z uwzględnieniem głównych kierunków panujących wiatrów, w taki sposób, aby zapewnić „przewietrzanie” terenów, jak również projektowanie możliwie największych powierzchni terenów zieleni oraz zachowanie istniejących zadrzewień. Roślinność wysoka będzie miała duże znaczenie przy oczyszczaniu powietrza z pyłów i kurzu, poprzez gromadzenie ich na powierzchni liści oraz jednoczesnej produkcji tlenu.

6.4. Oddziaływanie na klimat

Inwestycje dopuszczone do realizacji w projekcie planu nie spowodują zasadniczych zmian w warunkach klimatycznych obszaru gminy. Przewiduje się nieznaczny modyfikację warunków mikroklimatu, w zakresie zmiany temperatury oraz wilgotności powietrza, spowodowaną likwidacją powierzchni biologicznie czynnej, a także wzrostem emisji ciepła, pochodzącego ze spalania paliw do celów grzewczych, jak również wzrostu powierzchni utwardzonych wynikającego z rozwoju terenów zabudowy. Należy spodziewać się, że emisja ciepła do atmosfery na skutek realizacji projektowanych inwestycji ograniczy się do obszarów podlegających przekształceniu, a zatem nie spowoduje zmian klimatu na większą skalę.

W celu zapewnienia równowagi dla lokalnego mikroklimatu w projekcie planu ograniczono maksymalną powierzchnię zabudowy do 10% powierzchni działki budowlanej oraz ustalono zachowanie udziału powierzchni biologicznie czynnej nie mniejszego niż 50% powierzchni działki, co zminimalizuje negatywne oddziaływanie mogące wynikać ze wzrostu powierzchni utwardzonych. Nasadzenia roślinności towarzyszącej zabudowie będą odpowiadały za pochłanianie gazów cieplarnianych emitowanych przez źródła grzewcze budynków oraz ruch komunikacyjny.

Zgodnie ze „Strategicznym planem adaptacji dla sektorów i obszarów wrażliwych na zmiany klimatu do roku 2020 z perspektywą do roku 2030”, wykonanym przez Ministerstwo Środowiska sektor budownictwa jest szczególnie wrażliwy na kilka elementów klimatu, zwłaszcza na wiatry i opady. Oddziaływanie tych czynników klimatycznych powinna znaleźć swoje odbicie w zakresie projektowania zarówno posadowienia, jak i konstrukcji niosącej budowli. Oddziaływanie deszczy jest szczególnie ważne w odniesieniu do problemu sprawności sieci kanalizacyjnych oraz występowania osuwisk skarp. Prognozy odnośnie wiatrów wskazują na nasilanie się zjawisk takich jak trąby powietrzne lub huragany, aczkolwiek trudno jest określić strefy szczególnie zagrożone tym zjawiskiem. Zwrócić należy uwagę na dużą dynamikę zmian warunków klimatycznych, które mogą negatywnie wpływać zarówno na wykonawstwo robót, jak i na właściwości wyrobów budowlanych w tym ich trwałość.

6.5. Oddziaływanie na wody

Jakość zasobów wodnych na przedmiotowym terenie w znacznym stopniu zależeć będzie od sposobu prowadzenia gospodarki wodno-ściekowej. Realizacja ustaleń projektu planu spowoduje wzrost zapotrzebowania na wodę i jej większe zużycie. Konsekwencją tego będzie powstawanie nowych źródeł ścieków, zarówno bytowych, opadowych, jak i roztopowych, które będą musiały być w odpowiedni sposób odprowadzone.

Na przedmiotowym terenie nie występuje sieć wodociągowa, ani kanalizacji sanitarnej. W projekcie planu ustala się zaopatrzenie w wodę z sieci wodociągowej lub zgodnie z przepisami odrębnymi oraz odprowadzanie ścieków do sieci kanalizacji sanitarnej, z zastrzeżeniem, iż do czasu realizacji kanalizacji sanitarnej dopuszcza się odprowadzanie ścieków do szczelnych bezodpływowych zbiorników. Zakazuje się natomiast lokalizacji przydomowych oczyszczalni ścieków.

Zgodnie z ustaleniami § 26 ust. 3 rozporządzenia Ministra Infrastruktury z dnia 12 kwietnia 2002 r. w sprawie warunków technicznych, jakim powinny odpowiadać budynki i ich usytuowanie, w razie braku warunków przyłączenia do sieci wodociągowej i kanalizacyjnej działka może być wykorzystana pod zabudowę budynkami przeznaczonymi na pobyt ludzi, pod warunkiem zapewnienia możliwości korzystania z indywidualnego ujęcia wody, a także zastosowania zbiornika bezodpływowego.

Ponadto według przepisów art. 5 ust. 1 pkt 2 ustawy z dnia 13 września 1996 r. o utrzymaniu czystości i porządku w gminach, właściciele nieruchomości zapewniają utrzymanie czystości i porządku przez przyłączenie nieruchomości do istniejącej sieci kanalizacyjnej lub, w przypadku gdy budowa sieci kanalizacyjnej jest technicznie lub ekonomicznie nieuzasadniona, wyposażenie nieruchomości w zbiornik bezodpływowy nieczystości ciekłych, spełniający wymagania określone w przepisach odrębnych.

Odprowadzanie ścieków do zbiornika bezodpływowego nie będzie budziła obaw o spowodowanie zagrożenia dla środowiska gruntowo-wodnego pod warunkiem właściwego wykonania zbiornika i instalacji doprowadzającej do niego ścieki. W celu zminimalizowania potencjalnego negatywnego oddziaływania na środowisko istotna jest okresowa kontrola szczelności zbiorników bezodpływowych oraz regularny wywóz nieczystości ciekłych. W przypadku stwierdzenia awarii urządzenia konieczna jest jego niezwłoczna naprawa.

W przypadku braku możliwości zaopatrzenia w wodę z sieci wodociągowej pobór wody będzie odbywał się z ujęć własnych. Eksploatacja studni może potencjalnie przyczynić się do uszczuplenia zasobów wód podziemnych oraz do pogorszenia jakości tych wód. Intensywność oddziaływania będzie zależeć od ilości zlokalizowanych urządzeń umożliwiających pobór wód podziemnych, a także od ilości ujmowanej wody. W celu zminimalizowania ryzyka wystąpienia negatywnego oddziaływania na środowisko, należy przyjąć zasadę realizacji sieci infrastruktury technicznej i terenów komunikacji przed powstaniem planowanej zabudowy.

Czynnikiem wpływającym negatywnie na stan ilościowy wód podziemnych będzie uszczelnienie gruntu poprzez zabudowę oraz towarzyszące jej powierzchnie utwardzone, co spowoduje pozbawienie go naturalnych zdolności filtracyjnych i ograniczenie spływu wód opadowych i roztopowych. Stabilizująco na poziom wód gruntowych wpłynie określenie w projekcie planu wielkości powierzchni zabudowy w odniesieniu do powierzchni działki nie większej niż 10% oraz ustalenie zachowania udziału powierzchni biologicznie czynnej nie mniejszego niż 50% powierzchni działki, co pozwoli na przenikanie wód opadowych i roztopowych w głąb profilu glebowego i zasilanie wód podziemnych. Dodatkowo zaleca się stosowanie nawierzchni trawiastych, z elementów ażurowych lub innych nawierzchni przepuszczających wodę w celu ograniczenia do minimum uszczelnienie terenu.

Obszar objęty projektem planu zlokalizowany jest w granicach GZWP nr 144, w związku z czym wszelkie działania inwestycyjne powinny uwzględniać konieczność ochrony wód podziemnych i powierzchniowych, tak aby planowany sposób zagospodarowania przestrzennego nie stanowił dla nich zagrożenia, wszelkie działania związane z realizacją i funkcjonowaniem wszelkich inwestycji powinny zapewniać eliminację potencjalnych zanieczyszczeń środowiska gruntowo-wodnego, celem zachowania właściwych parametrów fizyko-chemicznych wód podziemnych.

Obszar objęty opracowaniem nie jest wyposażony w sieć kanalizacji deszczowej, zatem odprowadzanie wód opadowych i roztopowych z terenów zabudowy będzie odbywać się w granicach działki budowlanej, zgodnie z przepisami odrębnymi, tj. rozporządzeniem Ministra Infrastruktury z dnia 12 kwietnia 2002 r. w sprawie warunków technicznych, jakim powinny odpowiadać budynki i ich usytuowanie. Według ustaleń § 28 ww. rozporządzenia działka budowlana, na której sytuowane są budynki, powinna być wyposażona w kanalizację umożliwiającą odprowadzenie wód opadowych do sieci kanalizacji deszczowej lub ogólnospławnej. W przypadku budynków niskich lub budynków, dla których nie ma możliwości przyłączenia do sieci kanalizacji deszczowej lub ogólnospławnej, dopuszcza się odprowadzenie wód opadowych na własny teren nieutwardzony, do dołów chłonnych lub do zbiorników retencyjnych. Należy zaznaczyć, że ze środowiskowego punktu widzenia korzystniejsze jest zagospodarowanie wód opadowych i roztopowych na terenie, z uwagi na spowolnienie tempa spływu od odbiornika oraz naturalne oczyszczanie wód opadowych na miejscu, przed odprowadzeniem do odbiornika, poprzez spływ przez powierzchnie zadarnione. W związku ze wspomnianymi wyżej lokalnymi uwarunkowaniami, zaleca się zastosowanie rozwiązań opóźniających spływ wód opadowych z terenu inwestycji, np. lokalizację zbiorników retencyjnych, których realizacja przyczyni się do zatrzymania wód opadowych i roztopowych w granicach przedmiotowej działki i ustabilizowania poziomu wód gruntowych.

W celu zminimalizowania ryzyka wystąpienia potencjalnego zanieczyszczenia środowiska gruntowo-wodnego w fazie realizacji inwestycji, wykonawca powinien odizolować zaplecze budowlane od gruntu i wód gruntowych. Miejsce składowania materiałów budowlanych należy odpowiednio uszczelnić i zabezpieczyć za pomocą geosyntetyków, natomiast materiały wykorzystywane w trakcie

budowy należy przechowywać w szczelnych kontenerach i pojemnikach spełniających wymagania przeciwpożarowe i ochrony środowiska.

W związku z przytoczonymi ustaleniami projektu planu oraz zaleceniami dotyczącymi minimalizacji negatywnego oddziaływania planowanych inwestycji, zakłada się, że realizacja ustaleń projektu planu nie przyczyni się do nieosiągnięcia celów środowiskowych określonych dla JCW, w obrębie których zlokalizowany jest przedmiotowy obszar. Projekt planu poprzez odpowiednie zapisy z zakresu gospodarki wodno-ściekowej oraz ochrony powierzchni ziemi skutecznie zminimalizuje ryzyko pogorszenia stanu jakości wód.

6.6. Oddziaływanie na zasoby naturalne

Na obszarze opracowania projektu planu nie występują złoża kopalin oraz obszary mające status obszarów górniczych, w związku z tym nie przewiduje się oddziaływania na te zasoby naturalne. Oddziaływanie na inne zasoby naturalne zostało określone pozostałych punktach rozdziału 6.

6.7. Oddziaływanie na rośliny, zwierzęta, różnorodność biologiczną

Faza realizacji ustaleń projektu planu spowoduje zmniejszenie powierzchni biologicznie czynnej oraz zniszczenie istniejącej szaty roślinnej. Należy zaznaczyć, że w wyniku realizacji inwestycji zniszczona zostanie wyłącznie szata roślinna pastwisk i nieużytków. Flora omawianego obszaru zostanie w sposób trwały zmieniona i zastąpiona roślinnością towarzyszącą budynkom, reprezentowaną w dużej mierze przez gatunki obce rodzimej florze, tj. gatunki ozdobne. Wnikanie gatunków obcych może mieć również miejsce na etapie budowy budynków, w związku z zawleczeniem gatunków antropofitów podczas nawożenia ziemi, przenoszeniem diaspor na kołach sprzętu i odzieży ludzi itp., a także na etapie eksploatacji inwestycji.

W celu ograniczenia negatywnego oddziaływania na środowisko w projekcie planu ustalono udział powierzchni biologicznie czynnej nie mniejszy niż 50% powierzchni działki. Zakłada się, że z czasem wprowadzona zieleń pozwoli wzbogacić walory przyrodnicze poszczególnych fragmentów obszaru opracowania. Do obsadzania terenów wolnych od utwardzenia wskazane jest wprowadzanie zieleni charakteryzującej się odpowiednim doбором i zróżnicowaniem gatunkowym oraz gęstością nasadzeń. Należy dostosować ją do warunków siedliskowych panujących na danym terenie.

W zakresie oddziaływania na zwierzęta prognozuje się, że wzmożona, okresowa emisja hałasu na etapie budowy budynków będzie miała jedynie wpływ na zmianę miejsca bytowania występujących na tych terenach gatunków zwierząt. Ubytek powierzchni ich żerowisk będzie nieznaczący w stosunku do pozostałych obszarów niezainwestowanych, znajdujących się w sąsiedztwie terenów objętych projektem planu. Nie przewiduje się również negatywnego wpływu realizacji ustaleń projektowanego dokumentu na populację chronionych ssaków, ptaków, gadów oraz płazów bytujących na terenie gminy. Zaznacza się, że zgodnie z przepisami ustawy z dnia 27 kwietnia 2001 r. Prawo ochrony środowiska, w trakcie prac budowlanych inwestor realizujący przedsięwzięcie jest obowiązany uwzględnić ochronę środowiska na obszarze prowadzonych prac, a więc również ochronę gatunków roślin, grzybów i zwierząt oraz siedlisk przyrodniczych objętych ochroną prawną.

Mając na uwadze powyższe potencjalne zagrożenia dla gatunków zwierząt, zaleca się prowadzenie prac budowlanych w terminach dostosowanych do uwarunkowań przyrodniczych, tj. poza okresami lęgowymi ptaków oraz wzmożonych wędrówek zwierząt.

Zakłada się, że nowe zainwestowanie nie zmniejszy różnorodności biologicznej na terenie gminy Miedzichowo. Co więcej, wprowadzanie zieleni towarzyszącej budynkom docelowo przyczyni się do zwiększenia bioróżnorodności, z uwagi na wprowadzanie nowych gatunków roślin. Można zatem założyć wystąpienie pozytywnego, pośredniego i długoterminowego wpływu planowanych inwestycji na różnorodność biologiczną.

6.8. Oddziaływanie na dobra materialne i zabytki

W związku z brakiem obiektów zabytkowych lub zewidencjonowanych stanowisk archeologicznych objętych ochroną konserwatorską, jak też dóbr kultury współczesnej w projekcie planu nie określa się zasad ich ochrony. Należy jednak zaznaczyć, że zgodnie z art. 115 ustawy o ochronie zabytków i opiece nad zabytkami, o odkryciu, w trakcie prowadzenia robót budowlanych lub ziemnych,

przedmiotu, co do którego istnieje przypuszczenie, iż jest on zabytkiem, należy niezwłocznie powiadomić wojewódzkiego konserwatora zabytków lub burmistrza, a także wstrzymać wszelkie roboty mogące uszkodzić lub zniszczyć znaleziony przedmiot i zabezpieczyć ten przedmiot i miejsce jego znalezienia, przy użyciu dostępnych środków.

Oddziaływanie zapisów projektu planu na dobra materialne występujące na analizowanym obszarze, rozumiane jako wytwory kultury i sztuki oraz elementy infrastruktury technicznej i społecznej, będzie wiązało się z możliwością lokalizacji usług społecznych, tj. usług w zakresie ochrony zdrowia, pomocy społecznej, edukacji, kultury lub kultury fizycznej i związanych z nimi obiektów zamieszkania zbiorowego, co pozytywnie wpłynie na rozwój wsi Prądówka oraz na jakość życia mieszkańców.

6.9. Oddziaływanie na ludzi i klimat akustyczny

Zapisy projektu planu uwzględniają minimalizację ryzyka wystąpienia negatywnego oddziaływania na ludzi. W projekcie planu zakazuje się lokalizacji przedsięwzięć mogących zawsze lub potencjalnie znacząco oddziaływać na środowisko, w rozumieniu przepisów odrębnych, tj. rozporządzenia Rady Ministrów z dnia 10 września 2019 r. w sprawie przedsięwzięć mogących zawsze znacząco i potencjalnie znacząco oddziaływać na środowisko, z wyjątkiem inwestycji celu publicznego. Przedmiotowe grunty nie należą do terenów potencjalnie zagrożonych ruchami masowymi lub osuwiskami, ani nie są położone z zasięgu obszarów szczególnego zagrożenia powodzią.

Przez przedmiotowy teren nie przebiegają linie elektroenergetyczne stanowiące istotne źródło emisji pól elektromagnetycznych, zatem nie nastąpi negatywne oddziaływanie w tym zakresie na miejsca dostępne dla ludzi. W zagospodarowaniu terenów należy uwzględnić wymagania i ograniczenia techniczne wynikające z przebiegu sieci infrastruktury technicznej, zgodnie z przepisami odrębnymi, tj. rozporządzeniem Ministra Infrastruktury z dnia 6 lutego 2003 r. w sprawie bezpieczeństwa i higieny pracy podczas wykonywania robót budowlanych (Dz. U. z 2003 r. nr 47 poz. 401), rozporządzeniem Ministra Infrastruktury z dnia 12 kwietnia 2002 r. w sprawie warunków technicznych jakim powinny odpowiadać budynki i ich usytuowanie, rozporządzeniem Ministra Infrastruktury z dnia 26 października 2005 r. w sprawie warunków technicznych, jakim powinny odpowiadać telekomunikacyjne obiekty budowlane i ich usytuowanie (Dz. U. z 2005 r. nr 219 poz. 1864) oraz normami branżowymi.

Zagospodarowanie terenu przede wszystkim nie może powodować kolizji z istniejącym uzbrojeniem naziemnym i podziemnym. Przepisy norm branżowych precyzują odległości zabudowy i innych elementów zagospodarowania terenu m.in. od sieci wodociągowych, kanalizacji sanitarnych i elektroenergetycznych. Ponadto należy uwzględnić wymagania w zagospodarowaniu terenu określone indywidualnie przez właściwego gestora sieci.

W odniesieniu do sieci gazowych, na podstawie przepisów rozporządzenia Ministra Gospodarki z dnia 26 kwietnia 2013 r. w sprawie warunków technicznych, jakim powinny odpowiadać sieci gazowe i ich usytuowanie, dla gazociągów należy wyznaczyć, na okres ich użytkowania, strefy kontrolowane o szerokościach zgodnych z ww. rozporządzeniem. W strefach kontrolowanych należy kontrolować wszelkie działania, które mogłyby spowodować uszkodzenie gazociągu lub mieć inny negatywny wpływ na jego użytkowanie i funkcjonowanie. W strefach kontrolowanych nie należy wznosić obiektów budowlanych, urządzać stałych składów i magazynów oraz podejmować działań mogących spowodować uszkodzenia gazociągu podczas jego użytkowania. Wszelkie prace w strefach kontrolowanych mogą być prowadzone tylko po wcześniejszym uzgodnieniu sposobu ich wykonania z właściwym operatorem sieci gazowej.

Wpływ na klimat akustyczny obszaru opracowania projektu planu oraz generowanie wibracji będzie miał przede wszystkim ruch komunikacyjny odbywający się istniejącą drogą dojazdową. Oddziaływanie będzie zależne od zakresu czasowego funkcjonowania przyszłych obiektów usługowych.

W opracowywanym dokumencie projektuje się tereny podlegające ochronie akustycznej, która uregulowana jest w przepisach odrębnych, tj. ustawie z dnia 27 kwietnia 2001 r. Prawo ochrony środowiska, rozporządzeniu Ministra Środowiska z dnia 14 czerwca 2007 r. w sprawie dopuszczalnych poziomów hałasu w środowisku oraz rozporządzeniu Ministra Infrastruktury z dnia 12 kwietnia 2002 r. w sprawie warunków technicznych, jakim powinny odpowiadać budynki i ich

usytuowanie. Należy zaznaczyć, że zakwalifikowanie danego terenu do terenów chronionych akustycznie oznacza, iż dopuszczalny poziom hałasu musi być dotrzymany na granicy tego terenu. Dopuszczalne wartości poziomu hałasu w środowisku zgodnie z rozporządzeniem Ministra Środowiska z dnia 14 czerwca 2007 r. w sprawie dopuszczalnych poziomów hałasu w środowisku, przedstawiono w poniższej tabeli (Tabela 2.).

Tabela 2. Dopuszczalne wartości poziomu hałasu w środowisku

Rodzaj terenu	Dopuszczalny poziom hałasu w dB						Dopuszczalny długookresowy średni poziom dźwięku A w dB					
	Drogi lub linie kolejowe		Pozostałe obiekty i działalność będąca źródłem hałasu		Linie energetyczne		Drogi lub linie kolejowe		Pozostałe obiekty i działalność będąca źródłem hałasu		Linie energetyczne	
	L _{AeqD}	L _{AeqN}	L _{AeqD}	L _{AeqN}	L _{AeqD}	L _{AeqN}	L _{DWN}	L _N	L _{DWN}	L _N	L _{DWN}	L _N
Tereny zabudowy związanej ze stałym lub czasowym pobytem dzieci i młodzieży	61	56	50	40	45	40	64	59	50	40	45	40
Tereny domów opieki społecznej												
Tereny zabudowy mieszkaniowej wielorodzinnej i zamieszkania zbiorowego	65	56	55	45	50	45	68	59	55	45	50	45
Tereny rekreacyjno-wypoczynkowe												

Źródło: Rozporządzenie Ministra Środowiska z dnia 14 czerwca 2007 r. w sprawie dopuszczalnych poziomów hałasu w środowisku

Z uwagi na brak występowania znaczących źródeł emisji hałasu w otoczeniu przedmiotowego obszaru, nie przewiduje się wystąpienia przekroczeń norm hałasu na terenach podlegających ochronie akustycznej.

Otoczenie przedmiotowego obszaru stanowią tereny zabudowy zagrodowej, wymagające zachowania standardów akustycznych w środowisku. Przewiduje się, że na etapie robót budowlanych warunki przebywania na obszarze projektu planu oraz w jego otoczeniu będą czasowo niekomfortowe z powodu zwiększonego poziomu hałasu oraz zanieczyszczenia powietrza spowodowanego emisją spalin i pyleniem. Oddziaływanie to będzie miało charakter krótkotrwały i ustanie po zakończeniu etapu budowy. Docelowe oddziaływanie skutków realizacji ustaleń projektu planu na klimat akustyczny terenów sąsiednich będzie zależny od rodzaju prowadzonej działalności usługowej. Niemniej jednak, mając na uwadze zapisy projektowanego dokumenty nie przewiduje się, aby funkcjonowanie usług publicznych spowodowało przekroczeń norm hałasu na terenach sąsiednich podlegających ochronie akustycznej.

6.10. Oddziaływanie na formy ochrony przyrody oraz na cele i przedmiot ochrony obszaru Natura 2000 i integralność tego obszaru

W granicach opracowania planu nie występują obszary Natura 2000, w związku z tym nie przewiduje się oddziaływania skutków realizacji ustaleń planu na cele i przedmiot ochrony obszaru Natura 2000 oraz integralność tego obszaru.

Teren opracowania projektu planu położony jest w granicach Obszaru Chronionego Krajobrazu „I” Międzyrzecz-Trzciel, ustanowionego Rozporządzeniem Nr 12 Wojewody Gorzowskiego z dnia 24 listopada 1998 r. w sprawie określenia obszarów chronionego krajobrazu na terenie województwa

gorzowskiego (Dz. Urz. Woj. Gorzowskiego Nr 20, poz. 266). Zgodnie z ww. Rozporządzeniem na obszarach chronionego krajobrazu zakazuje się:

1. lokalizowania zakładów przemysłowych lub innych inwestycji uciążliwych dla środowiska powodujących zniekształcenia środowiska, gleby, wody powietrza i roślinności.
2. lokalizowania ferm zwierzęcych o technologii bezściółkowej.

Mając na uwadze rozwiązania przyjęte w projekcie planu oraz charakter inwestycji dopuszczonych do realizacji w granicach opracowania, nie przewiduje się wystąpienia znaczącego negatywnego oddziaływania skutków realizacji ustaleń projektu planu na walory przyrodnicze i wypoczynkowo-rekreacyjne Obszaru Chronionego Krajobrazu „I” Międzyrzecz-Trzciel. W projekcie planu zawarto zakaz lokalizacji przedsięwzięć mogących zawsze znacząco oraz potencjalnie znacząco oddziaływać na środowisko, w rozumieniu przepisów odrębnych, z wyjątkiem inwestycji celu publicznego, a także ustalenia zapewniające ograniczenie skutków realizacji nowego zagospodarowania, w tym określenie maksymalnej powierzchni zabudowy na poziomie 10% powierzchni działki, minimalnego udziału powierzchni terenu biologicznie czynnego na poziomie 50% powierzchni działki oraz minimalnej powierzchni nowo wydzielonej działki wynoszącą 4000 m², z wyłączeniem działek przeznaczonych na cele infrastruktury technicznej, działek wydzielanych dla dojazdów i dojazdów lub w celu regulacji granic między sąsiadującymi nieruchomościami, dla których nie wyznacza się ograniczeń w zakresie parametrów. Ponadto do ograniczenia negatywnego oddziaływania na krajobraz przyczynią się zapisy projektu planu dotyczące sytuowania budynków i wiat zgodnie z nieprzekraczalną linią zabudowy określoną na rysunku planu, ustalenia maksymalnej wysokości zabudowy do 8,0 m, geometrii dachów, a także kolorystyki pokryć dachowych, zasad lokalizacji oraz parametrów ogrodzeń, tablic informacyjnych i szyldów, zakazu lokalizacji budynków gospodarczo - garażowych wykonanych z przeszłowych ogrodzeniowych prefabrykatów betonowych lub z blachy, nowych nadziemnych sieci infrastruktury technicznej, jak również lokalizacji tablic i urządzeń reklamowych, ogrodzeń z przeszłowych ogrodzeniowych prefabrykatów betonowych lub z blachy.

6.11. Oddziaływanie na całokształt środowiska przyrodniczego

Przewidywane skutki oddziaływania projektu planu na całokształt środowiska oraz jego prawidłowe funkcjonowanie, w tym na obszary chronione, są zróżnicowane co do charakteru, czasu oddziaływania, odwracalności i ich zasięgu przestrzennego. Wpływ skutków realizacji ustaleń planów, na poszczególne komponenty środowiska można podzielić na: bezpośredni, pośredni, wtórny i skumulowany. Ponadto można je rozpatrywać w kontekście czasu oddziaływania:

- długoterminowego (w skali kilkudziesięciu lat),
- średnioterminowego (około 5 – 10 lat),
- krótkoterminowego (około 1 roku),
- chwilowego (około 1 doby).

Rodzaj i skalę przewidywanych oddziaływań na poszczególne komponenty środowiska przedstawiono w podrozdziałach 6.1-6.10. oraz w poniższej tabeli (Tabela 3.).

Tabela 3. Przewidywane oddziaływanie skutków realizacji projektu planu na elementy środowiska

Komponent środowiska	Rodzaj oddziaływania											Brak oddziaływania	
	bezpośrednie	pośrednie	wtórne	skumulowane	krótkoterminowe	średnioterminowe	długoterminowe	stałe	chwilowe	pozytywne	negatywne		
obszar Natura 2000													•
różnorodność biologiczna		•	•				•				•		
ludzie		•					•				•		
zwierzęta		•		•			•				•		
rośliny	•			•			•				•	•	

Komponent środowiska	Rodzaj oddziaływania											Brak oddziaływania	
	bezpośrednie	pośrednie	wtórne	skumulowane	krótkoterminowe	średnioterminowe	długoterminowe	stałe	chwilowe	pozytywne	negatywne		
woda		•	•				•				•	•	
powietrze		•		•			•		•			•	
powierzchnia ziemi	•			•			•	•				•	
krajobraz	•			•			•	•			•	•	
klimat		•	•				•					•	
zasoby naturalne													•
zabytki													•
dobra materialne		•					•				•		

Źródło: opracowanie własne.

Podsumowując zakłada się korzystny wpływ skutków realizacji zapisów projektu planu na ludzi, roślinność, różnorodność biologiczną, stan czystości wód, dobra materialne i zabytki, z uwagi na powstanie nowych terenów inwestycyjnych, wprowadzenie nasadzeń zieleni na terenach obecnie użytkowanych rolniczo, docelowe uporządkowanie gospodarki wodno-ściekowej na terenach przeznaczonych pod zabudowę oraz możliwość lokalizacji budynków i rozwój infrastruktury technicznej.

Przewiduje się negatywny wpływ skutków realizacji zapisów projektu planu na powierzchnię ziemi, powietrze, klimat, wody podziemne, zwierzęta oraz krajobraz, z powodu przekształcenia gruntu w miejscach realizacji inwestycji, generowanie zanieczyszczeń do powietrza przez źródła grzewcze budynków, pojazdy samochodowe oraz instalacje w obiektach usługowych, obniżenie poziomu wód podziemnych z uwagi na uszczelnienie gruntu, likwidację miejsc bytowania gatunków zwierząt, jak również z powodu przekształcenia otwartego krajobrazu.

Nie zakłada się wystąpienia znaczącego negatywnego oddziaływania skutków ustaleń projektu planu na obszary Natura 2000 i inne formy ochrony przyrody, zabytki, a także zasoby naturalne, rozumiane jako surowce naturalne.

7. Informacja o możliwym transgranicznym oddziaływaniu na środowisko

Z uwagi na położenie przedmiotowego obszaru w znacznej odległości od granicy państwa nie należy spodziewać się transgranicznego oddziaływania ustaleń projektu planu na środowisko.

8. Rozwiązania mające na celu zapobieganie, ograniczanie lub kompensację przyrodniczą negatywnych oddziaływań na środowisko

Ustalenia projektu planu przewidują działania mające na celu zapobieganie i ograniczanie ewentualnych negatywnych oddziaływań zamierzeń inwestycyjnych na środowisko – przedstawione w rozdziale 6. niniejszej prognozy.

Dla pełnej ochrony środowiska, mającej na celu dotrzymanie standardów jakości środowiska, zarówno na obszarze opracowania planu, jak i w jego sąsiedztwie, w związku z realizacją ustalonych w planie przedsięwzięć, projekty budowlane tych inwestycji powinny zawierać zalecenia odpowiedniego dobrania rozwiązań technicznych i technologicznych.

Ponadto należy uwzględnić:

- konieczność dotrzymania wszelkich obowiązujących norm dotyczących ochrony poszczególnych komponentów środowiska,

- odpowiednie wyprofilowanie powierzchni terenów, zapewniające powierzchniowy spływ wód opadowych oraz w miarę możliwości stosowanie nawierzchni przepuszczających wodę,
- zdjęcie próchnicznej warstwy gleby (humusu) w miejscach posadowienia nowych budynków i wtórne jej wykorzystanie,
- obowiązek selektywnego gromadzenia odpadów i powierzanie ich wywozu i składowania wyspecjalizowanym firmom,
- właściwe rozmieszczenie obiektów budowlanych, umożliwiające przewietrzanie zabudowy względem głównych kierunków panujących wiatrów,
- prowadzenie prac ziemnych, z zachowaniem terminów tych prac, wykluczając fundamentowanie w okresie długotrwałych deszczy i roztopów wiosennych, w celu ochrony podłoża,
- stosowanie kompensacji przyrodniczej, w tym przeznaczanie powierzchni niezabudowanych i nieutwardzonych na zieleń.

9. Przewidywane metody analizy skutków realizacji ustaleń projektu planu oraz częstotliwość jej przeprowadzania

Ustalenia projektu planu uwzględniają wymogi ochrony środowiska zgodnie z obowiązującymi przepisami aktów prawnych. Podczas funkcjonowania zrealizowanych przedsięwzięć na przedmiotowym terenie zawsze istnieje ryzyko wystąpienia negatywnych zjawisk dla środowiska, trudnych do określenia i zminimalizowania w zapisach ustaleń projektu planu (np. wystąpienie wypadków, pożarów lub awarii infrastruktury technicznej). Zgodnie z art. 55 ust. 5 ustawy z dnia 3 października 2008 r. o udostępnianiu informacji o środowisku i jego ochronie, udziale społeczeństwa w ochronie środowiska oraz o ocenach oddziaływania na środowisko, organ opracowujący projekt dokumentu jest obowiązany prowadzić monitoring skutków realizacji postanowień przyjętego dokumentu w zakresie oddziaływania na środowisko. Monitoring ten zaleca się wykonywać raz na 4 lata w oparciu o dostępne dane o środowisku.

Monitoring skutków realizacji postanowień przyjętego dokumentu w zakresie oddziaływania na środowisko będzie polegał na analizie i ocenie stanu poszczególnych komponentów środowiska w oparciu o wyniki pomiarów uzyskanych w ramach Państwowego Monitoringu Środowiska lub w ramach indywidualnych zamówień. Dokonując analizy i oceny stanu poszczególnych komponentów środowiska w oparciu o wyniki pomiarów uzyskanych w ramach Państwowego Monitoringu Środowiska należy pamiętać, że muszą się one odnosić do obszaru objętego projektem planu.

Należy prowadzić bieżące analizy, które umożliwią, jeśli pojawi się taka potrzeba, wprowadzenie odpowiednich zmian i korekt do miejscowego planu zagospodarowania przestrzennego. Proponuje się objęcie monitoringiem komponentów środowiska w zakresie:

- jakości wód,
- jakości (zanieczyszczenia) powietrza,
- jakości gleb,
- jakości klimatu akustycznego (oddziaływania hałasu),
- oddziaływania pól elektromagnetycznych,
- gospodarowania odpadami.

W przypadku dopuszczenia atestowanych zbiorników bezodpływowych na nieczystości ciekłe, wskazane jest prowadzenie ich ewidencji w celu kontroli częstości ich opróżniania. Należy prowadzić monitoring szczelności zbiorników lub ich okresowe kontrole, aby uniknąć ewentualnego wycieku ścieków do ziemi lub do wód.

10. Rozwiązania alternatywne do rozwiązań zawartych w projekcie planu lub wyjaśnienie ich braku

Nie wskazuje się rozwiązań alternatywnych, zakładając, że omawiany projekt jest projektem jedynym, optymalnym zarówno pod względem rozwiązań funkcjonalno-przestrzennych, jak i rozwiązań ograniczających negatywne oddziaływanie na środowisko.

Przeznaczenie i zagospodarowanie terenów sąsiednich oraz przeznaczenie tego obszaru w Studium determinują proponowane w projekcie planu rozwiązania, co pozwoli na realizację planowanego sposobu zainwestowania we wsi Prądówka.

11. Streszczenie

Przedmiotem opracowania jest prognoza oddziaływania na środowisko dotycząca projektu miejscowego planu zagospodarowania przestrzennego dla działki nr geod. 130/2, obręb Prądówka, gm. Miedzichowo, sporządzanego na podstawie Uchwały Nr XIII/113/2020 Rady Gminy Miedzichowo z dnia 27 maja 2020 r.

Dla przedmiotowego terenu nie obowiązuje żaden miejscowy plan zagospodarowania przestrzennego. Prognoza składa się z 11 rozdziałów.

Rozdział pierwszy stanowi wprowadzenie, w którym przedstawiono podstawy formalno-prawne, zakres i cel prognozy oraz informacje zastosowanych metodach oraz materiałach i dokumentach uwzględnionych przy jej sporządzaniu. Prognoza oddziaływania na środowisko stanowi podstawowy dokument, niezbędny do przeprowadzenia postępowania w sprawie strategicznej oceny oddziaływania na środowisko skutków realizacji polityki, strategii, planu lub programu. Obowiązek jej opracowania wynika bezpośrednio z zapisów ustawy z dnia 3 października 2008 r. o udostępnianiu informacji o środowisku i jego ochronie, udziale społeczeństwa w ochronie środowiska oraz ocenach oddziaływania na środowisko oraz ustawy z dnia 27 marca 2003 r. o planowaniu i zagospodarowaniu przestrzennym. Zasadniczym celem prognozy oddziaływania na środowisko jest wskazanie prawdopodobnych skutków realizacji ustaleń projektu planu na poszczególne elementy środowiska przyrodniczego.

Obszar opracowania projektu planu położony jest w miejscowości Prądówka. Obejmuje działkę nr 130/2 o powierzchni ok. 1,25 ha. Przedmiotowy teren jest niezabudowany, częściowo użytkowany jako pastwiska. Zgodnie z mapą ewidencyjną omawiany obszar stanowią grunty orne – RV i RVI oraz pastwiska - PsV. Przedmiotowy teren nie jest uzbrojony w media. Sąsiedztwo omawianego obszaru stanowią tereny użytkowane rolniczo, tereny leśne oraz tereny zabudowy zagrodowej w gospodarstwach rolnych. Teren opracowania zlokalizowany jest w granicach naturalnej jednolitej części wód powierzchniowych (JCWP) rzecznych Obra od Kan. Dzwińskiego do Czarnej Wody (RW6000251878719), na obszarze dorzecza Odry, w regionie wodnym Warty. Obszar objęty opracowaniem planu położony jest w zasięgu jednolitej części wód podziemnych (JCWPd) nr 59 (GW600059). Teren opracowania projektu planu położony jest w granicach Obszaru Chronionego Krajobrazu „I” Międzyrzecz-Trzciel.

Rozdział trzeci obejmuje informacje o zawartości i głównych celach projektu planu. Zasadność uchwalenia planu wynika z potrzeby ustalenia jednoznacznie zdefiniowanych zasad zabudowy i zagospodarowania obszaru objętego planem, zgodnie z aktualnymi przepisami prawnymi, ustaleniami obowiązującego Studium uwarunkowań i kierunków zagospodarowania przestrzennego oraz z uwzględnieniem istniejących uwarunkowań funkcjonalno - przestrzennych w obszarze planu oraz w jego okolicach. Celem opracowania planu jest przeznaczenie działki o nr geod. 130/2, obręb Prądówka pod tereny usług społecznych/użyteczności publicznej, o które wnioskował właściciel nieruchomości.

Przedmiotem ustaleń dotyczących przeznaczenia terenu jest teren zabudowy usługowej – usług społecznych, oznaczony na rysunku planu symbolem Up. Zgodnie z zapisami projektu planu przez usługi społeczne należy rozumieć usługi w zakresie ochrony zdrowia, pomocy społecznej, edukacji, kultury lub kultury fizycznej i związanych z nimi obiektów zamieszkania zbiorowego.

W obowiązującym dokumencie Studium uwarunkowań i kierunków zagospodarowania przestrzennego gminy Miedzichowo, obszar objęty opracowaniem projektu planu przeznaczony jest

pod tereny usług publicznych, oznaczony symbolem „UP”. Uchwalenie planu stanowić będzie zatem realizację polityki przestrzennej gminy wyrażonej w Studium.

W rozdziale czwartym zawarto informację dotyczącą istniejących problemów ochrony środowiska, istotnych z punktu widzenia projektu planu, do których należy: osiągnięcie celów środowiskowych określonych dla JCWP, w granicach której znajduje się przedmiotowy obszar, konieczność zapewnienia ochrony krajobrazu na Obszarze Chronionego Krajobrazu „I” Międzyrzecz-Trzciel oraz konieczność ochrony stanu ilościowego i jakościowego wód GZWP nr 144.

Część piąta dotyczy wskazania celów ochrony środowiska ustanowionych na szczeblu międzynarodowym, wspólnotowym i krajowym z podaniem sposobów uwzględnienia tych celów w projekcie planu. Wykazano, iż zapisy planu gwarantują realizację głównych celów stawianych przez dokumenty rangi międzynarodowej, wspólnotowej i krajowej.

W rozdziale szóstym przeprowadzono analizę oddziaływania ustaleń miejscowego planu na poszczególne komponenty środowiska. Zakłada się korzystny wpływ skutków realizacji zapisów projektu planu na ludzi, roślinność, różnorodność biologiczną, stan czystości wód, dobra materialne i zabytki, z uwagi na powstanie nowych terenów inwestycyjnych, wprowadzenie nasadzeń zieleni na terenach obecnie użytkowanych rolniczo, docelowe uporządkowanie gospodarki wodno-ściekowej na terenach przeznaczonych pod zabudowę oraz możliwość lokalizacji budynków i rozwój infrastruktury technicznej. Przewiduje się negatywny wpływ skutków realizacji zapisów projektu planu na powierzchnię ziemi, powietrze, klimat, wody podziemne, zwierzęta oraz krajobraz, z powodu przekształcenia gruntu w miejscach realizacji inwestycji, generowanie zanieczyszczeń do powietrza przez źródła grzewcze budynków, pojazdy samochodowe oraz instalacje w obiektach usługowych, obniżenie poziomu wód podziemnych z uwagi na uszczelnienie gruntu, likwidację miejsc bytowania gatunków zwierząt, jak również z powodu przekształcenia otwartego krajobrazu. Nie zakłada się wystąpienia znaczącego negatywnego oddziaływania skutków ustaleń projektu planu na obszary Natura 2000 i inne formy ochrony przyrody, zabytki, a także zasoby naturalne, rozumiane jako surowce naturalne.

W rozdziale siódmym wykazano brak transgranicznego oddziaływania ustaleń realizacji projektu planu na środowisko.

W rozdziale ósmym przedstawiono rozwiązania mające na celu zapobieganie, ograniczanie lub kompensację przyrodniczą negatywnych oddziaływań na środowisko w kontekście projektu planu dotyczące: konieczności dotrzymania wszelkich obowiązujących norm dotyczących ochrony poszczególnych komponentów środowiska, odpowiedniego wyprofilowania powierzchni terenów, zapewniającego powierzchniowy spływ wód opadowych oraz w miarę możliwości stosowanie nawierzchni przepuszczających wodę, zdjęcia próchnicznej warstwy gleby (humusu) w miejscach posadowienia nowych budynków i wtórne jej wykorzystania, obowiązku selektywnego gromadzenia odpadów i powierzanie ich wywozu i składowania wyspecjalizowanym firmom, właściwego rozmieszczenie obiektów budowlanych, umożliwiającego przewietrzanie zabudowy względem głównych kierunków panujących wiatrów, prowadzenia prac ziemnych, z zachowaniem terminów tych prac, wykluczając fundamentowanie w okresie długotrwałych deszczy i roztopów wiosennych, w celu ochrony podłoża, stosowania kompensacji przyrodniczej, w tym przeznaczania powierzchni niezabudowanych i nieutwardzonych na zieleń.

Rozdział dziewiąty zawiera propozycje dotyczące przewidywanych metod analizy skutków realizacji postanowień projektowanego dokumentu oraz częstotliwości jej przeprowadzania, do których należy prowadzenie bieżących analiz, które umożliwią, jeśli pojawi się taka potrzeba, wprowadzenie odpowiednich zmian i korekt do miejscowego planu zagospodarowania przestrzennego. Ocenę skutków realizacji zapisów planów zaleca się wykonywać raz na 4 lata w oparciu o dostępne dane o środowisku. Ponadto należy prowadzić bieżące analizy, które umożliwią, jeśli pojawi się taka potrzeba, wprowadzenie odpowiednich zmian i korekt do miejscowych planów zagospodarowania przestrzennego. Proponuje się objęcie monitoringiem komponentów środowiska w zakresie: jakości wód, jakości (zanieczyszczenia) powietrza, jakości gleb, jakości klimatu akustycznego (oddziaływania hałasu), oddziaływania pól elektromagnetycznych i gospodarowania odpadami.

W rozdziale dziesiątym przedstawiono wyjaśnienie braku rozwiązań alternatywnych do rozwiązań zawartych w projekcie planu.

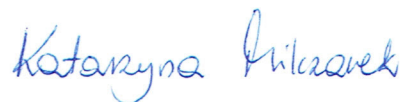
Rozdział jedenasty zawiera streszczenie w języku niespecjalistycznym.

Poznań, dnia 17 listopada 2021 r.

OŚWIADCZENIE AUTORA PROGNOZY ODDZIAŁYWANIA NA ŚRODOWISKO
DOTYCZĄCEJ PROJEKTU MIEJSCOWEGO PLANU ZAGOSPODAROWANIA
PRZESTRZENNEGO DLA DZIAŁKI NR GEOD. 130/2, OBRĘB PRĄDÓWKA,
GM. MIEDZICHOWO

Oświadczam, że jako autor prognozy spełniam wymagania, o których mowa w art. 74a ust. 2 ustawy z dnia 3 października 2008 r. o udostępnieniu informacji o środowisku i jego ochronie, udziale społeczeństwa w ochronie środowiska oraz o ocenach oddziaływania na środowisko (Dz. U. z 2021 r. poz. 247 ze zm.).

Jestem świadoma odpowiedzialności karnej za złożenie fałszywego oświadczenia.



Katarzyna Milczarek
mgr inż. gospodarki przestrzennej
nr dyplomu 126165 z dn. 30.06.2014r
Uniwersytet im. A. Mickiewicza w Poznaniu