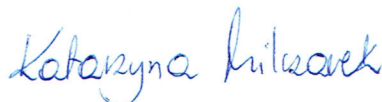


PROGNOZA ODDZIAŁYWANIA NA ŚRODOWISKO

dotycząca projektu zmiany miejscowego planu zagospodarowania
przestrzennego dla dz. nr geod. 120/5 oraz 117/2, obręb Bolewicko,
gm. Miedzichowo

opracowanie:

mgr inż. Katarzyna Milczarek



Katarzyna Milczarek
mgr inż. gospodarki przestrzennej
nr dyplomu 126165 z dn. 30.06.2014r.
Uniwersytet im. A. Mickiewicza w Poznaniu

Poznań, 23 lipca 2021 r.

SPIS TREŚCI

1. Informacje ogólne.....	3
1.1. Przedmiot i cel opracowania, podstawy prawne	3
1.2. Metoda opracowania, wykorzystane materiały	4
2. Charakterystyka stanu i funkcjonowania środowiska	6
2.1. Położenie i użytkowanie terenu.....	6
2.2. Rzeźba terenu	6
2.3. Budowa geologiczna, surowce mineralne	7
2.4. Warunki wodne	8
2.5. Gleby	10
2.6. Formy ochrony przyrody.....	10
2.7. Flora i fauna	10
2.8. Dziedzictwo kulturowe i zabytki.....	11
2.9. Klimat lokalny.....	11
2.10. Jakość powietrza.....	11
2.11. Klimat akustyczny.....	13
3. Informacja o zawartości i głównych celach projektu miejscowego planu zagospodarowania przestrzennego.....	14
3.1. Cel opracowania projektu planu.....	14
3.2. Ustalenia projektu planu.....	15
3.3. Powiązania z innymi dokumentami.....	16
3.4. Potencjalne zmiany stanu środowiska w przypadku braku realizacji ustaleń projektu planu	16
4. Istniejące problemy ochrony środowiska istotne z punktu widzenia projektu planu	17
5. Cele ochrony środowiska ustanowione na szczeblu międzynarodowym, wspólnotowym i krajowym oraz sposoby ich uwzględniania w projekcie planu	17
6. Przewidywane oddziaływanie ustaleń projektu planu na środowisko.....	21
6.1. Oddziaływanie na powierzchnię ziemi.....	21
6.2. Oddziaływanie na krajobraz.....	22
6.3. Oddziaływanie na powietrze	23
6.4. Oddziaływanie na klimat.....	24
6.5. Oddziaływanie na wody	25
6.6. Oddziaływanie na zasoby naturalne	27
6.7. Oddziaływanie na rośliny, zwierzęta, różnorodność biologiczną	27
6.8. Oddziaływanie na dobra materialne i zabytki	27
6.9. Oddziaływanie na ludzi i klimat akustyczny.....	28
6.10. Oddziaływanie na formy ochrony przyrody oraz na cele i przedmiot ochrony obszaru Natura 2000 i integralność tego obszaru	30
6.11. Oddziaływanie na całość środowiska przyrodniczego.....	30
7. Informacja o możliwym transgranicznym oddziaływaniu na środowisko	31
8. Rozwiązania mające na celu zapobieganie, ograniczanie lub kompensację przyrodniczą negatywnych oddziaływań na środowisko	31
9. Przewidywane metody analizy skutków realizacji ustaleń projektu planu oraz częstotliwość jej przeprowadzania.....	32
10. Rozwiązania alternatywne do rozwiązań zawartych w projekcie planu lub wyjaśnienie ich braku	33
11. Streszczenie.....	33

1. Informacje ogólne

1.1. Przedmiot i cel opracowania, podstawy prawne

Przedmiotem opracowania jest prognoza oddziaływania na środowisko dotycząca projektu zmiany miejscowego planu zagospodarowania przestrzennego dla dz. nr geod. 120/5 oraz 117/2, obręb Bolewicko, gm. Miedzichowo, zwanego w dalszej części opracowania „projektem planu”.

Projekt planu sporządzany jest na podstawie Uchwały Nr XIV/127/2020 Rady Gminy Miedzichowo z dnia 1 lipca 2020 r.

Dla przedmiotowego terenu obowiązuje miejscowy plan zagospodarowania przestrzennego gminy Miedzichowo – fragment miejscowości Bolewicko, zatwierdzony Uchwałą Nr XXIII/176/2009 Rady Gminy Miedzichowo z dnia 4 listopada 2009 r.

Głównym celem prognozy, jest określenie skutków działań związanych ze zmianą sposobu zagospodarowania terenu i ich wpływ na całokształt środowiska, jego poszczególne komponenty oraz na warunki życia i zdrowie ludzi.

Prognoza skutków oddziaływania miejscowego planu zagospodarowania przestrzennego na środowisko jest elementem systemu planowania przestrzennego, wprowadzonym ustawą z dnia 7 lipca 1994 r. o zagospodarowaniu przestrzennym, z nowelizacją zawartą w ustawie z dnia 27 kwietnia 2001 r. Prawo ochrony środowiska (Dz. U. z 2020 r. poz. 1219 ze zm.).

Na obowiązek sporządzenia prognozy oddziaływania na środowisko dotyczącej projektu planu miejscowego wskazuje również art. 17 pkt 4 ustawy z dnia 27 marca 2003 r. o planowaniu i zagospodarowaniu przestrzennym (Dz. U. z 2021 r. poz. 741 ze zm.).

Aktualnie obowiązek sporządzenia prognozy oddziaływania na środowisko wynika z ustawy z dnia 3 października 2008 r. o udostępnianiu informacji o środowisku i jego ochronie, udziale społeczeństwa w ochronie środowiska oraz o ocenach oddziaływania na środowisko (Dz. U. z 2021 r. poz. 247 ze zm.). Zgodnie z art. 51 ust. 1 wyżej wymienionej ustawy organ opracowujący projekt dokumentu sporządza prognozę oddziaływania na środowisko.

Przepisy tej ustawy są wdrożeniem do polskich regulacji prawnych ustaleń podjętych na poziomie międzynarodowym i unijnym w Dyrektywach Wspólnot Europejskich, w tym:

- Dyrektywy Parlamentu Europejskiego i Rady 2011/92/UE z dnia 13 grudnia 2011 r. w sprawie oceny skutków wywieranych przez niektóre przedsięwzięcia publiczne i prywatne na środowisko (Dz. Urz. L 26 z dnia 28 stycznia 2012 r.),
- Dyrektywy Rady 92/43/EWG z dnia 21 maja 1992 r. w sprawie ochrony siedlisk przyrodniczych oraz dzikiej fauny i flory (Dz. Urz. WE L 206 z dnia 22 lipca 1992 r.),
- Dyrektywy Parlamentu Europejskiego i Rady 2001/42/WE z dnia 27 czerwca 2001 r. w sprawie oceny wpływu niektórych planów i programów na środowisko (Dz. Urz. WE L 197 z dnia 21 lipca 2001 r.),
- Dyrektywy Parlamentu Europejskiego i Rady 2003/4/WE z dnia 28 stycznia 2003 r. w sprawie publicznego dostępu do informacji dotyczących środowiska i uchylającej Dyrektywę Rady 90/313/EWG (Dz. Urz. WE L 41 z dnia 14 lutego 2003 r.),
- Dyrektywy Parlamentu Europejskiego i Rady 2003/35/WE z dnia 26 maja 2003 r. przewidującej udział społeczeństwa w odniesieniu do sporządzania niektórych planów i programów w zakresie środowiska oraz zmieniającej w odniesieniu do udziału społeczeństwa i dostępu do wymiaru sprawiedliwości Dyrektywę Rady 85/337/EWG (Dz. Urz. UE L 156 z dnia 25 czerwca 2003 r.),
- Dyrektywy Parlamentu Europejskiego i Rady 2008/1/WE z dnia 15 stycznia 2008 r. dotyczącej zintegrowanego zapobiegania zanieczyszczeniom i ich kontroli (Dz. Urz. UE L 24 z dnia 29 stycznia 2008 r.).

Zgodnie z wyżej wymienioną ustawą z dnia 3 października 2008 r., prognoza oddziaływania na środowisko stanowi podstawowy dokument niezbędny do przeprowadzenia strategicznej oceny oddziaływania na środowisko, jakiej wymaga projekt miejscowego planu zagospodarowania przestrzennego, wyznaczający ramy dla późniejszej realizacji przedsięwzięć mogących znacząco oddziaływać na środowisko.

Według art. 48 ust. 1 i 1a ustawy o udostępnianiu informacji o środowisku i jego ochronie, udziale społeczeństwa w ochronie środowiska oraz o ocenach oddziaływania na środowisko, organ

opracowujący projekt miejscowego planu zagospodarowania przestrzennego może, po uzgodnieniu z właściwymi organami, o których mowa w art. 57 i art. 58, odstąpić od przeprowadzenia strategicznej oceny oddziaływania na środowisko, w przypadku spełnienia przesłanek wskazanych w art. 48 ust. 1, ust. 3-5 ww. ustawy.

Prognoza staje się dokumentem z chwilą jej wyłożenia do publicznego wglądu na okres co najmniej 21 dni łącznie z projektem planu, po uprzednim ogłoszeniu w miejscowej prasie. Przy wyłożeniu, projekt planu i prognoza są przedmiotem społecznej oceny, a ustalenia prognozy mogą mieć bezpośredni wpływ na decyzje Rady Gminy w sprawie uchwalenia planu.

1.2. Metoda opracowania, wykorzystane materiały

W prognozie oddziaływania na środowisko analizie i ocenie podlega projekt uchwały w sprawie miejscowego planu zagospodarowania przestrzennego, część tekstowa uchwały oraz rysunek planu, stanowiący obowiązujący załącznik graficzny uchwały.

Zgodnie z ustawą z dnia 3 października 2008 r., prognoza oddziaływania na środowisko winna rozpatrywać zagadnienia w dostosowaniu do stopnia szczegółowości projektowanego dokumentu, w tym wypadku do projektu planu miejscowego zagospodarowania przestrzennego, zawierając:

- informacje o zawartości, głównych celach projektowanego dokumentu oraz jego powiązaniach z innymi dokumentami,
- informacje o metodach zastosowanych przy sporządzaniu prognozy,
- propozycje dotyczące przewidywanych metod analizy skutków postanowień projektowanego dokumentu oraz częstotliwości jej przeprowadzenia,
- informacje o możliwym transgranicznym oddziaływaniu na środowisko,
- streszczenie sporządzone w języku niespecjalistycznym,
- oświadczenie autora, a w przypadku gdy wykonawcą prognozy jest zespół autorów – kierującego tym zespołem, o spełnieniu wymagań, o których mowa w art. 74a ust. 2, stanowiące załącznik do prognozy,
- datę sporządzenia prognozy, imię, nazwisko i podpis autora, a w przypadku gdy wykonawcą prognozy jest zespół autorów - imię, nazwisko i podpis kierującego tym zespołem oraz imiona, nazwiska i podpisy członków zespołu autorów.

Ponadto prognoza winna określać, analizować i oceniać:

- istniejący stan środowiska oraz potencjalne zmiany tego stanu w przypadku braku realizacji projektowanego dokumentu,
- stan środowiska na obszarach objętych przewidywanym znaczącym oddziaływaniem,
- istniejące problemy ochrony środowiska istotne z punktu widzenia realizacji projektowanego dokumentu, w szczególności dotyczące obszarów podlegających ochronie na podstawie ustawy z dnia 16 kwietnia 2004 r. o ochronie przyrody,
- cele ochrony środowiska ustanowione na szczeblu międzynarodowym, wspólnotowym i krajowym, istotne z punktu widzenia projektowanego dokumentu oraz sposoby, w jakich te cele i inne problemy środowiska zostały uwzględnione podczas opracowywania dokumentu,
- przewidywane znaczące oddziaływania, w tym oddziaływania bezpośrednie, pośrednie, wtórne, skumulowane, krótkoterminowe, średnioterminowe i długoterminowe, stałe i chwilowe oraz pozytywne i negatywne na cele i przedmiot ochrony obszaru Natura 2000 oraz integralność tego obszaru, a także na środowisko, a w szczególności na: różnorodność biologiczną, ludzi, zwierzęta, rośliny, wodę, powietrze, powierzchnię ziemi, klimat, zasoby naturalne, zabytki, dobra materialne, z uwzględnieniem zależności między tymi elementami środowiska i między oddziaływaniami na te elementy.

Prognoza winna przedstawiać również:

- rozwiązania mające na celu zapobieganie, ograniczanie lub kompensację przyrodniczą negatywnych oddziaływań na środowisko, mogących być rezultatem realizacji projektowanego dokumentu, w szczególności na cele i przedmiot ochrony obszaru Natura 2000 oraz integralność tego obszaru,
- biorąc pod uwagę cele i geograficzny zasięg dokumentu oraz cele i przedmiot ochrony obszaru Natura 2000 oraz integralność tego obszaru rozwiązania alternatywne do rozwiązań zawartych w projektowanym dokumencie wraz z uzasadnieniem ich wyboru oraz opis metod

dokonania oceny prowadzącej do tego wyboru albo wyjaśnienie braku rozwiązań alternatywnych, w tym wskazania napotkanych trudności wynikających z niedostatków techniki lub luk we współczesnej wiedzy.

Zgodnie z art. 52 ust. 1 ustawy z dnia 3 października 2008 r., informacje zawarte w prognozie powinny być opracowane stosownie do stanu współczesnej wiedzy i metod oceny oraz dostosowane do zawartości i stopnia szczegółowości projektowanego dokumentu.

Stosownie do wymogu art. 53 wyżej wymienionej ustawy, zakres i stopień szczegółowości informacji zawartych w niniejszej prognozie został uzgodniony z właściwymi organami, wskazanymi w art. 57 i 58 ww. ustawy, tj. regionalnym dyrektorem ochrony środowiska i państwowym powiatowym inspektorem sanitarnym.

W prognozie wykorzystano wymagania aktów prawnych związanych z ochroną środowiska i innych przepisów szczególnych.

Prognozę opracowano w oparciu o pakiet informacji zawartych w materiałach:

- 1) materiały kartograficzne:
 - mapa zasadnicza 1:1 000,
 - mapa topograficzna 1:10 000,
 - mapa hydrograficzna 1:50 000;
- 2) dokumenty i inne materiały:
 - uchwała Nr XIV/127/2020 Rady Gminy Miedzichowo z dnia 1 lipca 2020 r.,
 - projekt miejscowego planu zagospodarowania przestrzennego,
 - Studium uwarunkowań i kierunków zagospodarowania przestrzennego gminy Miedzichowo, zatwierdzone uchwałą nr XXXIII/173/98 Rady Gminy Miedzichowo z dnia 16 czerwca 1998 r. ze zm.,
 - Program Ochrony Środowiska Gminy Miedzichowo. Charakterystyka gminy, Koło naukowe Ochrony Środowiska AR im. A. Cieszkowskiego w Poznaniu,
 - Plan gospodarowania wodami na obszarze dorzecza Odry, przyjęty rozporządzeniem Rady Ministrów z dnia 18 października 2016 r. (Dz. U. z 2016 r. poz. 1967),
 - Strategiczny plan adaptacji dla sektorów i obszarów wrażliwych na zmiany klimatu do roku 2020 z perspektywą do roku 2030, Ministerstwo Środowiska, Warszawa, październik, 2013 r.,
 - Gumiński R., 1951, Meteorologia i klimatologia dla rolników, Państwowe Wydawnictwo Rolnicze i Leśne. Warszawa,
 - Kondracki J. 2002. Geografia regionalna Polski. Wydawnictwo Naukowe PWN, Warszawa,
 - wnioski złożone do planu,
 - obowiązujące przepisy prawne;
- 3) strony internetowe:
 - <http://gios.gov.pl>,
 - <http://www.psh.gov.pl>,
 - <http://mjwp.gios.gov.pl>,
 - <http://geologia.pgi.gov.pl/>,
 - <http://maps.geoportal.gov.pl>,
 - <https://www.google.pl/maps>,
 - <http://miedzichowo.e-mapa.net/>.

Powyższe materiały oraz informacje przekazane przez Urząd Gminy pozwoliły rozpoznać stan środowiska, jego użytkowanie, podatność na degradację oraz możliwości podniesienia jego kondycji. Prognozę oddziaływania na środowisko sporządzono przy zastosowaniu metody opisowej, polegającej na charakterystyce istniejących zasobów środowiska oraz łączeniu w całość posiadanej wiedzy o dotychczasowych mechanizmach funkcjonowania środowiska i wskazaniu, jakie potencjalne skutki mogą wystąpić w środowisku w wyniku realizacji ustaleń planu. Skonfrontowano zaproponowane rozwiązania planistyczne z istniejącymi uwarunkowaniami przyrodniczymi. Oceniono potencjalne zagrożenie środowiska oraz wpływ skutków realizacji ustaleń planu na jego funkcjonowanie. Zwrócono uwagę na ewentualne niepożądane konsekwencje, proponując sposoby ich zminimalizowania. Prognozę oddziaływania na poszczególne komponenty środowiska przedstawiono

za pomocą techniki listy identyfikacyjnej, w zakresie, jaki umożliwia obecny stan dostępnej informacji o środowisku oraz w dostosowaniu do stopnia szczegółowości ustaleń projektu planu.

2. Charakterystyka stanu i funkcjonowania środowiska

2.1. Położenie i użytkowanie terenu

Obszar opracowania projektu planu położony jest w miejscowości Bolewicko, po północnej stronie drogi krajowej nr 92. Obejmuje działki o łącznej powierzchni ok. 17,75 ha. Przedmiotowy teren jest niezabudowany, użytkowany rolniczo (Ryc. 1.). Zgodnie z mapą ewidencyjną omawiany obszar stanowią grunty orne – RV i RVI oraz grunty pod rowami - W-RVI. Przez przedmiotowy teren przebiega napowietrzna linia elektroenergetyczna średniego napięcia 15 kV. Obszar nie jest wyposażony w sieć wodociągową, ani sieci kanalizacji sanitarnej. Sąsiedztwo przedmiotowego obszaru stanowią tereny użytkowane rolniczo, tereny leśne oraz tereny zabudowy usługowej, produkcyjnej, mieszkaniowej jednorodzinnej i zagrodowej w gospodarstwach rolnych.

Ryc. 1. Lokalizacja obszaru objętego projektem planu na tle ortofotomapy



Źródło: <http://mapy.geoportal.gov.pl/>

2.2. Rzeźba terenu

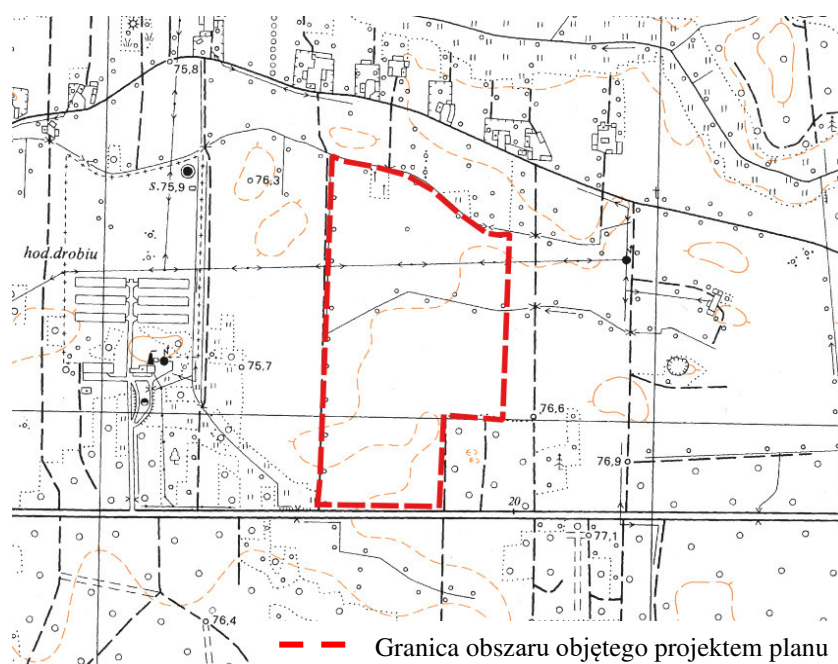
Według podziału Polski na regiony fizycznogeograficzne J. Kondrackiego (2002) przedmiotowy obszar położony jest w granicach prowincji Niż Środkowoeuropejski (31), podprowincji Pojezierza Południowobałtyckie (314-316), makroregionu Pojezierze Wielkopolskie (315.5), w mezoregionie Równina Nowotomska (315.50). Równina Nowotomska jest sandrem fazy poznańskiej zlodowacenia wiślańskiego. Zaczyna się ona na południowym skłonie moren międzychodzko - pniewskich na wysokości ok. 100 m n.p.m. i obniża się w kierunku południowo-zachodnim do 60-80 m. Na tej pochyłości do rzeki Obry płynie Czarna Woda przecinająca centralną część gminy Miedzichowo. Równinę pokrywają lasy z licznie występującymi wydмами, mało jest natomiast jezior.¹

Obszar objęty opracowaniem jest płaski. Rzędne terenu wynoszą ok. 76,0 m n.p.m. (Ryc. 2.).

¹ Kondracki J. 2002. Geografia regionalna Polski.

Przedmiotowe grunty nie należą do terenów potencjalnie zagrożonych ruchami masowymi lub osuwiskami.

Ryc. 2. Lokalizacja obszaru objętego projektem planu na tle mapy topograficznej



Źródło: <http://mapy.geoportal.gov.pl>

2.3. Budowa geologiczna, surowce mineralne

Na obszarze gminy Miedzichowo pod utworami kenozoicznymi występują głównie osady jury górnej Monokliny Przedśudeckiej. W rejonie Trzciela pojawiają się osady doggeru. Przeważają margle i mułowce przechodzące w wapienie margliste i rafowe (jura górna), margle i wapienie margliste (dogger) oraz margle szare (kreda górna). Nietypowo na utworach mezozoicznych zalega seria utworów trzeciorzędowych: zielone i szare piaski oligocenu przykryte piaskami z wkładkami iłów i lignitów miocenu, na których spoczywają pstre łyły poznańskie pliocenu. Powierzchnia utworów trzeciorzędowych zapada się wyraźnie w kierunku zachodnim. W Lwówku powierzchnia tych utworów notowana jest na poziomie 0 m n.p.m., a w Trzcielu -75 m n.p.m. Osady trzeciorzędowe są przykryte utworami czwartorzędowymi o miąższości od kilkudziesięciu do 100 m. Znaczną część profilu stanowią utwory przepuszczalne: piaski i żwiry. Formą dominującą jest równina sandrowa w środkowej i zachodniej części terenu (piaski i żwiry wodnolodowcowe), do której od wschodu przylega wał morenowy typu ostańcowego. Wał Lwówecko-Rakoniewicki leżący na wschód od Bolewic zbudowany jest z piasków, żwirów i glin. Podobny utwór znajduje się na południe od Bolewic przy granicy gminy. Przy wschodniej części wzniesienia zbudowanej z gliny zwałowej i na południe od Trzciela zgromadziły się piaski eoliczne. W części południowej gminy wyraźnie zaznaczają się pagórki wydymowe, zbudowane z piasków, żwirów i mułków rzecznych. W zachodniej części gminy oraz na terenach nadrzecznych wykształciły się torfy. Jedynie tereny nadrzeczne leżące we wschodniej części gminy (okolice Węgielni i Bolewicka oraz tereny leżące na północ od Bolewic) pokrywają namuły. Na północ od Silnej Nowej znajdują się również dwa ozy zbudowane z piasków i żwirów.²

Według informacji zawartych na mapie geologicznej Polski w skali 1:500000 w podłożu obszaru opracowania występują piaski i żwiry sandrowe.

Na przedmiotowym terenie nie występują złoża surowców mineralnych.

² Program Ochrony Środowiska Gminy Miedzichowo. Charakterystyka gminy

Omawiany obszar położony jest poza zasięgiem występowania Głównych Zbiorników Wód Podziemnych.

2.4. Warunki wodne

Wody powierzchniowe

Gmina Miedzichowo posiada rozbudowaną sieć hydrograficzną. Wynika to z prowadzenia od drugiej połowy XIX wieku intensywnych prac melioracyjnych i włączenia znacznych obszarów, uprzednio bezodpływowych, do systemu odwodnieniowego Obry. Strefą o małej gęstości sieci rzecznej jest porośnięta borami sosnowymi równina sandrowa na zachodzie gminy oraz w północnej jej części, w granicach której zlokalizowany jest obszar objęty projektem planu, a także Wał Lwówecko – Rakowiecki, który tworzy wyraźny obszar wododziałowy.³

Gmina Miedzichowo położona jest w zlewni rzeki Obry i jej prawego dopływu – rzeki Czarnej Wody. Przez centralną część obszaru objętego projektem planu oraz wzdłuż jego północnej granicy przepływają rowy melioracyjne. Przedmiotowy obszar nie został zdrenowany.

Na podstawie mapy zagrożenia powodziowego, zawierającej zgodnie z przepisami ustawy Prawo wodne m.in. granice zasięgu wód o prawdopodobieństwie wystąpienia $p=1\%$ (tj. średnio raz na 100 lat) oraz $p=10\%$ (tj. raz na 10 lat) ustalono, że teren objęty opracowaniem znajduje się poza obszarem szczególnego zagrożenia powodzią, na którym prawdopodobieństwo wystąpienia powodzi jest średnie i wynosi raz na 100 lat ($p=1\%$), jak również poza obszarem szczególne zagrożenia powodzią, na którym prawdopodobieństwo wystąpienia powodzi jest wysokie i wynosi raz na 10 lat ($p=10\%$). Ponadto, przedmiotowy teren znajduje się poza obszarem, na którym prawdopodobieństwo wystąpienia powodzi jest niskie i wynosi raz na 500 lat ($p=0,2\%$) oraz poza obszarem narażonym na zalanie w przypadku zniszczenia lub uszkodzenia wału przeciwpowodziowego.

Monitoring stanu wód, prowadzony jest według tzw. Ramowej Dyrektywy Wodnej. Obecnie przedmiotem badań monitoringowych jakości wód powierzchniowych są jednolite części wód powierzchniowych (JCW). Pojęcie to, wprowadzone przez Ramową Dyrektywę Wodną, oznacza oddzielny i znaczący element wód powierzchniowych taki jak: jezioro, zbiornik, strumień, rzeka lub kanał, część strumienia, rzeki lub kanału, wody przejściowe lub pas wód przybrzeżnych.

Teren opracowania projektu planu zlokalizowany jest w granicach naturalnej jednolitej części wód powierzchniowych (JCWP) Bolewicki Rów (RW6000171878726), na obszarze dorzecza Odry, w regionie wodnym Warty.

Badania jakości wód powierzchniowych przeprowadzone w 2018 r. w punkcie pomiarowo-kontrolnym Bolewicki Rów - Sępólno, znajdującym się najbliższej obszarowi objętemu opracowaniem, w granicach JCWP Bolewicki Rów, wykazały następujące wyniki:

- klasa elementów biologicznych - 2,
- klasa elementów hydromorfologicznych - 1,
- klasa elementów fizykochemicznych - >2.

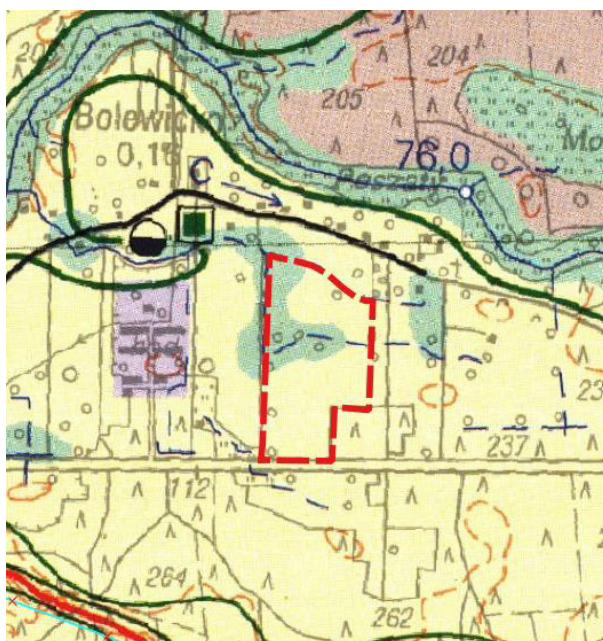
Powyższej klasyfikacji dokonano na zasadach określonych w ówczesnie obowiązującym rozporządzeniu Ministra Środowiska z dnia 21 lipca 2016 r. w sprawie sposobu klasyfikacji stanu jednolitych części wód powierzchniowych oraz środowiskowych norm jakości dla substancji priorytetowych (Dz. U. z 2016 r. poz. 1187), które zostało uchylone w dniu 2 lipca 2019 r. przez ustawę z dnia 20 lipca 2017 r. Prawo wodne. Zgodnie z interpretacją wyników badań zamieszczoną w ww. rozporządzeniu JCWP Bolewicki Rów posiadała umiarkowany stan ekologiczny.

Wody podziemne

Według Mapy Hydrograficznej Polski na analizowanym terenie należy spodziewać się zalegania I poziomu wód gruntowych na głębokości ok. 1,0 m - 2,0 m p.p.t. (Ryc. 3.).

³ Program Ochrony Środowiska Gminy Miedzichowo. Charakterystyka gminy

Ryc. 3. Granica obszaru objętego projektem planu na tle Mapy Hydrograficznej Polski



— — Granica obszaru objętego projektem planu

Kl	Przepuszczalność	Rodzaje gruntów	Kl	Przepuszczalność	Rodzaje gruntów
1	łatwa	rumosze i żwiry	4	zmienna	grunty organiczne
2	średnia	piaski i skały lite silnie uszczelnione	5	zróżnicowana	grunty antropogeniczne
3	słaba	gliny i pyły	6	bardzo słaba	skały lite słabo uszczelnione i ilt

Źródło: <http://maps.geoportal.gov.pl>

W granicach większości obszaru opracowania projektu planu występują piaski i skały lite silnie uszczelnione o średniej przepuszczalności, natomiast w otoczeniu rowów melioracyjnych występują grunty organiczne o zmiennej przepuszczalności. Przepuszczalność gruntów, która określa warunki obiegu wody, związana jest z rozmieszczeniem utworów skalnych na tle rzeźby terenu. Najważniejszą rolę odgrywają cechy litologiczne skał i gruntów, które informują o zdolności do przewodzenia wody. Przepuszczalność pionowa wskazuje na możliwości zasilania wód podziemnych. Szczególną rolę odgrywa przepuszczalność utworów powierzchniowych, tj. gruntów zalegających pod warstwą poziomu próchniczego, zwykle znajdującego się na głębokości do 1 m poniżej powierzchni terenu. W niniejszym przypadku występowanie w podłożu przedmiotowego terenu gruntów o średniej przepuszczalności wskazuje na utrudnioną możliwość infiltracji wód opadowych i roztopowych do wód podziemnych.

Na przedmiotowym terenie nie występują ujęcia wód podziemnych o zasobach do 50 m³/h. Nie wyznaczono również stref ochrony ujęć wód ani stref ochrony sanitarnej cmentarzy.

Obszar objęty opracowaniem projektu planu położony jest w zasięgu jednolitej części wód podziemnych (JCWPd) nr 59 (GW600059).

Badania jakości wód podziemnych w ramach Państwowego Monitoringu Środowiska prowadzone były przez Państwowy Instytut Geologiczny w Warszawie na zlecenie Głównego Inspektoratu Ochrony Środowiska. Pomiar przeprowadzone w 2017 r. w punkcie monitoringowym w miejscowości Grodzisk Wielkopolski, zlokalizowanym na obszarze JCWPd nr 59 na gruntach ornych, najbliższej terenu opracowania projektu planu, wykazały II klasę jakości.

W późniejszych latach na terenie JCWPd nr 59 nie prowadzono badań jakości wód podziemnych.

Ocena stanu wód podziemnych wykonana została na zasadach określonych w ówczesnie obowiązującym rozporządzeniu Ministra Środowiska z dnia 21 grudnia 2015 r. w sprawie kryteriów i sposobu oceny stanu jednolitych części wód podziemnych (Dz. U. z 2016 r., poz. 85), które zostało

uchylone w dniu 2 lipca 2019 r. przez ustawę z dnia 20 lipca 2017 r. Prawo wodne. Zgodnie z ww. rozporządzeniem II klasa oznaczała wody zadowalającej jakości, w których:

- a) wartości niektórych elementów fizykochemicznych są podwyższone w wyniku naturalnych procesów zachodzących w wodach podziemnych,
- b) wartości elementów fizykochemicznych nie wskazują na wpływ działalności człowieka albo jest to wpływ bardzo słaby.

Zgodnie z informacjami udostępnionymi przez Główny Inspektorat Ochrony Środowiska, w roku 2019 stan chemiczny i ilościowy wód podziemnych JCWPd nr 59 został określony jako dobry.

2.5. Gleby

Na przeważającym obszarze gminy występują gleby zbudowane z piaszczysto – żwirowych utworów plejstoceniowych i utworów organicznych holoceniowych. Są to gleby ubogie, głównie rdzawe i bielcowe. Wyspowo spotyka się gleby brunatne zalegające na piaskach luźnych. Występują również gleby torfowisk niskich i gleby murszowe pochodzenia aluwialnego. Wykształciły się one w dolinach dawnych i istniejących rzek oraz jezior.⁴

W granicach opracowania planu występują słabe gleby należące do V i VI klasy bonitacyjnej. Zgodnie z ustawą z dnia 3 lutego 1995 r. o ochronie gruntów rolnych i leśnych (Dz. U. z 2017 r., poz. 1161 ze zm.), grunty te nie wymagają uzyskania zgody ministra właściwego do spraw rozwoju wsi na przeznaczenie na cele nierolnicze.

2.6. Formy ochrony przyrody

Teren objęty projektem planu położony jest poza obszarami chronionymi na podstawie ustawy z dnia 16 kwietnia 2004 r. o ochronie przyrody.

2.7. Flora i fauna

Szata roślinna gminy Miedzichowo charakteryzuje się dużą różnorodnością. Większość gatunków związana jest z ekosystemami leśnymi. Tereny bezleśne w gminie Miedzichowo zajmują około 30% powierzchni. Obszary łąkowe stanowią 5,1% powierzchni gminy. Są to ekosystemy łąk świeżych wilgotnych, turzycowisk, torfowiska oraz źródlika. Bogactwem florystycznym charakteryzują się także ekosystemy wodne. Występowanie łąk świeżych zwiększa znacznie różnorodność biologiczną regionu z uwagi na udział takich gatunków rzadkich jak: storczyki, pełnik europejski, goździk pyszny oraz mieczyki. Z ekosystemami łąk są także związane typowe dla tych zbiorowisk gatunki: jaskry, firletka poszarpana, rdest wężownik, komonica, ostrożeń, a na łąkach o mniejszym uwilgotnieniu – koniczyny i chabry.

Zróżnicowana roślinność stwarza warunki występowania i utrzymania bogactwa fauny, przede wszystkim owadów oraz ptactwa. Przyczyną tak bogatej awifauny jest stosunkowo niewielki stopień przekształcenia środowiska naturalnego, a także sąsiedztwo ostoi ptaków, jaką jest Jezioro Wielkie. Większość z tych gatunków jest związana z lasami, terenami podmokłymi i jeziorami. Siedliska te są poddane stosunkowo małej antropopresji, wobec czego ptaki znajdują tam korzystne do gniazdowania i bytowania miejsca. Do cenniejszych gatunków należy zaliczyć orła bielika, bociana czarnego, kanię czarną i rudą, dzięcioła zielonego oraz żurawia. Z gadów zaobserwować można padalca, jaszczurkę zwinkę, jaszczurkę żyworodną, zaskrońca i żmiję zygzakowatą, natomiast z płazów ropuchy, kumaki, żaby, traszki.⁵

Obszar objęty opracowaniem jest użytkowany rolniczo, zatem szata roślinna reprezentowana jest w okresie wegetacyjnym przez gatunki roślin uprawnych. W otoczeniu rowów melioracyjnych występują zakrzewienia oraz zadrzewienia złożone z takich gatunków jak olsza czarna, klon zwyczajny, dąb szypułkowy, brzoza brodawkowata, topola osika.

⁴ Program Ochrony Środowiska Gminy Miedzichowo. Charakterystyka gminy

⁵ Program Ochrony Środowiska Gminy Miedzichowo. Charakterystyka gminy

Drzewostan na terenach leśnych sąsiadujących z obszarem opracowania projektu planu tworzą takie gatunki jak: sosna zwyczajna, klon jawor, robinia akacjowa, brzoza brodawkowata, dąb szypułkowy, czeremcha pospolita. Typ siedliskowy lasu to bór mieszany świeży.⁶

Fauna występująca na obszarze objętym opracowaniem to głównie ptactwo oraz zwierzyzna związana z siedliskami polnymi i leśnymi: mysz polna, kret, jeż, ryjówka, lis, sarna.

Z uwagi na obecny charakter obszaru objętego opracowaniem istnieje prawdopodobieństwo występowania wyżej wymienionych gatunków roślin i zwierząt objętych ochroną gatunkową.

2.8. Dziedzictwo kulturowe i zabytki

W granicach opracowania występuje stanowisko archeologiczne, ujęte w wojewódzkiej ewidencji zabytków pod nr AZP 53-19/9.

2.9. Klimat lokalny

Klimat gminy Miedzichowo cechuje przejściowość między oceanicznym klimatem Europy zachodniej a kontynentalnym klimatem Europy wschodniej, uwidaczniająca się poprzez zmiany pogody związane z częstym przemieszczaniem się frontów atmosferycznych. Omawiany region leży w strefie o przewadze cyrkulacji z zachodu i południowego zachodu, co w rezultacie daje przewagę wpływów oceanicznych nad kontynentalnymi i rzutuje na wartość wskaźników liczbowych klimatu. Średnia roczna temperatura powietrza wynosi 8,1°C. Najwyższe średnie temperatury występują w lipcu (17,8°C), najniższe zwykle przypadają na styczeń (-2°C). Okres wegetacyjny (gdy średnia dobowa temperatura jest wyższa niż 5°C) trwa średnio 220 dni i rozpoczyna się zwykle między 28 marca a 4 kwietnia. Rocznie występuje od 73 do 75 dni z przymrozkiem. Średnioroczna wartość opadów z wielolecia kształtuje się na poziomie 550 mm.⁷

Warunki klimatu lokalnego są generalnie zbieżne z powyższym opisem klimatu gminy Miedzichowo. Jednakże z uwagi na położenie przedmiotowego obszaru w sąsiedztwie terenów leśnych, dobową amplitudę temperatur może być nieco mniejsza, a powietrze bardziej wilgotne. Wysoka szata roślinna wpływa pozytywnie na stan powietrza, gdyż oczyszcza je poprzez absorpcję zanieczyszczeń stałych i gazowych, reguluje gospodarkę tlenową, jonizuje powietrze, pozwala zachować odpowiednią wilgotność, a także wydziela bakteriobójcze substancje zwane fitoncydami.

2.10. Jakość powietrza

Monitoring zmian jakości powietrza wraz z oceną poziomu substancji w powietrzu prowadzony jest na przedmiotowym obszarze przez Główny Inspektorat Ochrony Środowiska. Zgodnie z rozporządzeniem Ministra Środowiska z dnia 2 sierpnia 2012 r. w sprawie stref, w których dokonuje się oceny jakości powietrza (Dz. U. z 2012 r. poz. 914) gmina Miedzichowo należy do strefy wielkopolskiej.

Wynikiem oceny, zarówno pod kątem kryteriów dla ochrony zdrowia, jak i kryteriów dla ochrony roślin, dla wszystkich substancji podlegających ocenie, jest zaliczenie strefy do jednej z poniższych klas:

1. w klasyfikacji podstawowej:

- do klasy A – jeżeli stężenia zanieczyszczenia na terenie strefy nie przekraczają odpowiednio poziomów dopuszczalnych lub poziomów docelowych,
- do klasy C – jeżeli stężenia zanieczyszczeń na terenie strefy przekraczają poziomy dopuszczalny lub poziomy docelowy powiększony o margines tolerancji, a w przypadku gdy margines tolerancji nie jest określony – poziomy dopuszczalny lub poziomy docelowy.

2. w klasyfikacji dodatkowej:

- do klasy A1 – brak przekroczenia poziomu dopuszczalnego dla pyłu PM_{2,5} – dla fazy II tj. $\leq 20 \mu\text{g}/\text{m}^3$,

⁶ <https://www.bdl.lasy.gov.pl/>

⁷ Program Ochrony Środowiska Gminy Miedzichowo. Charakterystyka gminy

- do klasy C1 – przekroczenie poziomu dopuszczalnego dla pyłu PM_{2,5} – dla fazy II tj. >20 µg/m³,
- do klasy D1 – jeżeli poziom stężeń ozonu nie przekracza poziomu celu długoterminowego,
- do klasy D2 – jeżeli poziom stężeń ozonu przekracza poziom celu długoterminowego.

Dodatkową klasyfikację wprowadzono na potrzeby raportowania do Komisji Europejskiej.

Zaliczenie strefy do określonej klasy zależy od stężeń zanieczyszczeń występujących na jej obszarze i wiąże się z wymaganiami dotyczącymi działań na rzecz poprawy jakości powietrza lub na rzecz utrzymania tej jakości.

W roku 2021 Główny Inspektorat Ochrony Środowiska opublikował „Roczną ocenę jakości powietrza w województwie wielkopolskim. Raport wojewódzki za rok 2020”. Na podstawie oceny poziomu poszczególnych substancji dokonano klasyfikacji stref, w których są dotrzymane lub przekraczane przewidziane prawem poziomy dopuszczalne lub docelowe oraz poziomy celów długoterminowych. Każdej strefie, dla każdego zanieczyszczenia przypisano właściwy symbol klasy.

W efekcie oceny przeprowadzonej pod kątem ochrony roślin, w zakresie dwutlenku siarki, tlenków azotu oraz ozonu strefę wielkopolską zaliczono do klasy A (Ryc. 4.). W dodatkowej klasyfikacji w odniesieniu do poziomu celu długoterminowego strefie przypisano klasę D2.

Ryc. 4. Klasy stref dla poszczególnych zanieczyszczeń, uzyskane w ocenie rocznej dokonanej z uwzględnieniem kryteriów ustanowionych w celu ochrony roślin - klasyfikacja podstawowa (klasy: A, C)

Lp.	Nazwa strefy	Kod strefy	SO ₂	NO _x	O ₃ ¹
1	strefa wielkopolska	PL3003	A	A	A

Dla ozonu – poziom celu długoterminowego strefa wielkopolska uzyskała klasę D2

Źródło: <http://powietrze.gios.gov.pl/>

Pod kątem ochrony zdrowia dla poziomu dopuszczalnego pyłu PM₁₀, dwutlenku siarki, dwutlenku azotu, ołowiu, benzenu, tlenku węgla oraz poziomu docelowego ozonu, kadmu, arsenu i niklu strefę wielkopolską zaliczono do klasy A. Dokonując oceny stref dla pyłu zawieszonego PM_{2,5} dla poziomu dopuszczalnego II fazy – wartości obowiązującej dla roku 2020 – strefa wielkopolska uzyskała klasę C1. W strefie wielkopolskiej stwierdzono przekroczenia poziomu docelowego dla benzo(a)pirenu – strefy zaliczono do klasy C. W ramach oceny wykonano również dodatkową klasyfikację zaliczając strefę wielkopolską:

- w przypadku ozonu w odniesieniu do poziomu celu długoterminowego - do klasy D2,
- w przypadku pyłu PM_{2,5} poziomu dopuszczalnego I fazy - do klasy A (Ryc. 5.).

Ryc. 5. Klasy stref dla poszczególnych zanieczyszczeń, uzyskane w ocenie rocznej dokonanej z uwzględnieniem kryteriów ustanowionych w celu ochrony zdrowia ludzi – klasyfikacja podstawowa (klasy: A, C)

Lp.	Nazwa strefy	Kod strefy	SO ₂	NO ₂	C ₆ H ₆	CO	O ₃	PM ₁₀	Pb	As	Cd	Ni	B(a)P	PM _{2,5}
1	Aglomeracja Poznańska	PL3001	A	A	A	A	A ¹	A	A	A	A	A	C	A1 ²
2	miasto Kalisz	PL3002	A	A	A	A	A ¹	A	A	A	A	A	C	A1 ²
3	strefa wielkopolska	PL3003	A	A	A	A	A ¹	A	A	A	A	A	C	C1 ²

¹⁾ Dla ozonu – poziom celu długoterminowego, strefy uzyskały klasę D2

²⁾ Dla pyłu PM_{2,5} – poziom dopuszczalny I fazy, strefy: aglomeracja poznańska, miasto Kalisz oraz strefa wielkopolska uzyskała klasę A

Źródło: <http://powietrze.gios.gov.pl/>

Interpretując wyniki klasyfikacji, w szczególności wskazujące na potrzebę opracowania programów ochrony powietrza, należy pamiętać, że wynik taki nie powinien być utożsamiany ze stanem jakości powietrza na obszarze całej strefy. Klasa C może oznaczać np. lokalny problem związany z daną substancją. Należy podkreślić, że stężenia pyłu PM10 wykazują wyraźną zmienność sezonową – przekroczenia dotyczą tylko sezonu zimnego (grzewczego). Ocena roczna dla roku 2020 wykonana pod kątem ochrony zdrowia odniesiona do roku poprzedniego wykazała zdecydowaną poprawę jakości powietrza w zakresie pyłu PM10 – nie przypisano klasy C żadnej ze stref.

Zaliczenie strefy do klasy C dla danego zanieczyszczenia oznacza konieczność wyznaczenia obszarów przekroczeń i zakwalifikowanie strefy do opracowania programów ochrony powietrza. Uchwałą Nr XXI/391/20 z dnia 13 lipca 2020 r. Sejmik Województwa Wielkopolskiego przyjął Program ochrony powietrza dla strefy wielkopolskiej (Dz. Urz. Woj. Wielkopolskiego z 2020 r. poz. 5954).

2.11. Klimat akustyczny

Zgodnie z rozporządzeniem Ministra Środowiska z dnia 14 czerwca 2007 r. w sprawie dopuszczalnych poziomów hałasu w środowisku (Dz. U. z 2014 r. poz. 112), dopuszczalne poziomy hałasu w środowisku powodowanego przez poszczególne grupy źródeł hałasu wyrażone są:

- wskaźnikami L_{AeqD} - równoważny poziom dźwięku A dla pory dnia (rozumianej jako przedział czasu od godz. 6⁰⁰ do godz. 22⁰⁰) oraz L_{AeqN} - równoważny poziom dźwięku A dla pory nocy (rozumianej jako przedział czasu od godz. 22⁰⁰ do godz. 6⁰⁰), które to wskaźniki mają zastosowanie do ustalania i kontroli warunków korzystania ze środowiska, w odniesieniu do jednej doby,
- wskaźnikami L_{DWN} - długookresowy średni poziom dźwięku A wyrażony w decybelach (dB), wyznaczony w ciągu wszystkich dób w roku, z uwzględnieniem pory dnia (rozumianej jako przedział czasu od godz. 6⁰⁰ do godz. 18⁰⁰), pory wieczoru (rozumianej jako przedział czasu od godz. 18⁰⁰ do godz. 22⁰⁰) oraz pory nocy (rozumianej jako przedział czasu od godz. 22⁰⁰ do godz. 6⁰⁰) oraz L_N - długookresowy średni poziom dźwięku A wyrażony w decybelach (dB), wyznaczony w ciągu wszystkich pór nocy w roku (rozumianych jako przedział czasu od godz. 22⁰⁰ do godz. 6⁰⁰), które to wskaźniki mają zastosowanie do prowadzenia długookresowej polityki w zakresie ochrony przed hałasem.

Dopuszczalne wartości poziomu hałasu w środowisku dla poszczególnych rodzajów terenów regulują przepisy ww. rozporządzenia Ministra Środowiska. Ich wartości zaprezentowano poniżej (Tabela 1.).

Tabela 1. Dopuszczalne wartości poziomu hałasu w środowisku powodowanego przez poszczególne grupy źródeł hałasu

Rodzaj terenu	Dopuszczalny poziom hałasu w dB						Dopuszczalny długookresowy średni poziom dźwięku A w dB					
	Drogi lub linie kolejowe		Pozostałe obiekty i działalność będąca źródłem hałasu		Linie energetyczne		Drogi lub linie kolejowe		Pozostałe obiekty i działalność będąca źródłem hałasu		Linie energetyczne	
	L_{AeqD}	L_{AeqN}	L_{AeqD}	L_{AeqN}	L_{AeqD}	L_{AeqN}	L_{DWN}	L_N	L_{DWN}	L_N	L_{DWN}	L_N
Tereny zabudowy mieszkaniowej jednorodzinnej	61	56	50	40	50	45	64	59	50	40	50	45
Tereny zabudowy związanej ze stałym lub czasowym pobytem dzieci i młodzieży												
Tereny domów opieki społecznej												

Rodzaj terenu	Dopuszczalny poziom hałasu w dB						Dopuszczalny długookresowy średni poziom dźwięku A w dB					
	Drogi lub linie kolejowe		Pozostałe obiekty i działalność będąca źródłem hałasu		Linie energetyczne		Drogi lub linie kolejowe		Pozostałe obiekty i działalność będąca źródłem hałasu		Linie energetyczne	
	L _{AeqD}	L _{AeqN}	L _{AeqD}	L _{AeqN}	L _{AeqD}	L _{AeqN}	L _{DWN}	L _N	L _{DWN}	L _N	L _{DWN}	L _N
Tereny zabudowy mieszkaniowej wielorodzinnej i zamieszkania zbiorowego												
Tereny zabudowy zagrodowej	65	56	55	45	50	45	68	59	55	45	50	45
Tereny rekreacyjno-wypoczynkowe												
Tereny mieszkaniowo-usługowe												

Źródło: Rozporządzenie Ministra Środowiska z dnia 14 czerwca 2007 r. w sprawie dopuszczalnych poziomów hałasu w środowisku

Spełnienie powyższych wymogów, określonych rozporządzeniem Ministra Środowiska nie gwarantuje stworzenia mieszkańcom warunków, w których nie występuje uciążliwe oddziaływanie hałasu. Przyjęte standardy podyktowane są realnymi możliwościami ograniczania hałasów.

Ze względu na powszechność występowania, zasięg oddziaływania oraz liczbę narażonej ludności, podstawowym źródłem uciążliwości akustycznych dla środowiska są hałasy komunikacyjne. Przedmiotowy teren położony jest przy drodze krajowej nr 92, zaliczanej do dróg klasy GP - głównych ruchu przyspieszonego. W 2015 roku na drogach krajowych przeprowadzony został Generalny Pomiaru Ruchu, w tym na drodze krajowej nr 92 na odcinku Trzciel - Bolewicko, w otoczeniu którego znajduje się obszar objęty opracowaniem projektu planu. Wyniki prezentujące średni dobowy ruch na ww. odcinku drogi, przedstawiono w poniższej tabeli (Tabela 2.).

Tabela 2. Średni dobowy ruch na drodze krajowej nr 92 na odcinku Trzciel - Bolewicko w 2015 roku

Nr drogi	Nazwa odcinka	Ilość pojazdów ogółem	Ilość samochodów ciężarowych
92	Trzciel - Bolewicko	7 353	3 970

Źródło: <http://www.gddkia.gov.pl/>

Zgodnie z wnioskiem Generalnej Dyrekcji Dróg Krajowych i Autostrad do sporządzanego projektu planu, odległość negatywnego oddziaływania związanego z ruchem drogowym od zewnętrznej krawędzi jezdni drogi krajowej, wynikająca z map akustycznych sporządzonych dla sieci dróg krajowych w 2011 r. wynosi do 300 m.

3. Informacja o zawartości i głównych celach projektu miejscowego planu zagospodarowania przestrzennego

3.1. Cel opracowania projektu planu

Zgodnie z ustawą o planowaniu i zagospodarowaniu przestrzennym, zadaniem miejscowego planu jest ustalenie przeznaczenia terenów, sposób ich zagospodarowania i zabudowy, z uwzględnieniem ładu

przestrzennego oraz dostosowaniem struktury zabudowy i intensywności zagospodarowania do uwarunkowań przyrodniczych i przestrzennych tego terenu oraz otoczenia.

Głównym celem opracowania zmiany planu jest zmiana przeznaczenia działki z terenów usług na tereny usług i produkcji. Realizacja ustaleń zmiany planu w zakresie działalności usługowej przyczyni się do aktywizacji terenów w miejscowości Bolewicko.

3.2. Ustalenia projektu planu

Przedmiotem ustaleń dotyczących przeznaczenia terenu jest teren zabudowy usługowej lub obiektów produkcyjnych, składów i magazynów, oznaczony na rysunku planu symbolem U/P.

Do projektu planu wprowadzono następujące ustalenia istotne z punktu widzenia ochrony środowiska:

1) ustala się:

- ochronę powietrza, wód i powierzchni ziemi zgodnie z przepisami odrębnymi, tj. ustawą z dnia 27 kwietnia 2001 r. Prawo ochrony środowiska,
- sytuowanie budynków i wiat zgodnie z nieprzekraczalnymi liniami zabudowy określonymi na rysunku planu,
- lokalizację stref zieleni izolacyjnej o szerokości nie mniejszej niż 6,0 m, zgodnie z rysunkiem planu,
- zagospodarowanie odpadów zgodnie z przepisami odrębnymi, tj. ustawą z dnia 14 grudnia 2012 r. o odpadach,
- w zakresie instalacji, w których następuje spalanie paliw dla celów grzewczych, stosowanie ograniczeń lub zakazów zgodnie z przepisami odrębnymi, tj. uchwałą Nr XXXIX/941/17 Sejmiku Województwa Wielkopolskiego z dnia 18 grudnia 2017 r. w sprawie wprowadzenia, na obszarze województwa wielkopolskiego, ograniczeń lub zakazów w zakresie eksploatacji instalacji, w których następuje spalanie paliw,
- wielkość powierzchni zabudowy w odniesieniu do powierzchni działki: nie więcej niż 70% na terenie U/P,
- udział powierzchni biologicznie czynnej: nie mniejszy niż 20% powierzchni działki na terenie U/P,
- uwzględnienie w zagospodarowaniu terenów wymagań i ograniczeń technicznych wynikających z przebiegów sieci infrastruktury technicznej i urządzeń melioracji, zgodnie z przepisami odrębnymi, tj. zgodnie z ustawą z dnia 20 lipca 2017 r. Prawo wodne oraz normami branżowymi,
- zaopatrzenie w wodę z sieci wodociągowej lub zgodnie z przepisami odrębnymi,
- odprowadzanie ścieków przemysłowych do sieci kanalizacji sanitarnej lub zgodnie z przepisami odrębnymi,
- odprowadzanie wód opadowych i roztopowych zgodnie z przepisami odrębnymi,
- zaopatrzenie w energię elektryczną z sieci elektroenergetycznej lub z alternatywnych źródeł energii, zgodnie z przepisami odrębnymi;

2) dopuszcza się:

- przebudowę rowów i urządzeń melioracji szczegółowej,
- lokalizację obiektów budowlanych przeznaczonych na pobyt ludzi w zasięgu uciążliwości drogi krajowej nr 92, określonych w przepisach odrębnych, pod warunkiem zastosowania środków technicznych zmniejszających te uciążliwości do poziomu określonego w przepisach odrębnych z zakresu ochrony środowiska oraz warunków technicznych jakim powinny odpowiadać budynki i ich usytuowanie,
- lokalizację obiektów małej architektury, o wysokości pojedynczego obiektu nie większej niż 4,0 m,
- lokalizację tablic informacyjnych o powierzchni ekspozycji nie większej niż 3,0 m² i wysokości nie większej niż 3,0 m,
- lokalizację obiektów infrastruktury technicznej na wszystkich terenach;

3) zakazuje się lokalizacji:

- lokalizacji usług, dla których przepisy odrębne określają dopuszczalne poziomy hałasu

- w środowisku,
- lokalizacji nowych zakładów o zwiększonym lub dużym ryzyku wystąpienia poważnych awarii, w rozumieniu przepisów odrębnych,
 - tablic reklamowych i urządzeń reklamowych, z zastrzeżeniem, iż dopuszcza się lokalizację szyldów w następujących formach: na elewacjach budynków, wykonanych w formie liter przestrzennych lub neonów o wysokości nie większej niż 1,0 m, montowanych powyżej ścian budynków, jednego szyldu wolnostojącego w obszarze planu, o powierzchni ekspozycji szyldu nie większej niż 10,0 m² i wysokości górnej krawędzi nie większej niż 10,0 m,
 - lokalizacji szyldów w postaci ekranów LED lub ruchomych obrazów multimedialnych,
 - lokalizacji od strony dróg i granic obszaru objętego planem ogrodzeń pełnych oraz ogrodzeń z przęsłami lub panelami wykonanymi z betonowych elementów prefabrykowanych, z wyłączeniem podmurówek o wysokości do 0,5 m.

3.3. Powiązania z innymi dokumentami

Studium uwarunkowań i kierunków zagospodarowania przestrzennego

Zgodnie z ustawą o planowaniu i zagospodarowaniu przestrzennym ustalenia planu w zakresie tekstowym i graficznym muszą być powiązane z ustaleniami Studium uwarunkowań i kierunków zagospodarowania przestrzennego gminy, który to dokument określa politykę przestrzenną gminy, w tym zasady zagospodarowania przestrzennego jej poszczególnych części. Miejscowy plan zostaje uchwalony po wcześniejszym stwierdzeniu jego zgodności ze Studium przez Radę Gminy.

W obowiązującym dokumencie Studium uwarunkowań i kierunków zagospodarowania przestrzennego gminy Miedzichowo, obszar objęty opracowaniem projektu planu przeznaczony jest pod tereny przemysłu, składów, usług, oznaczone symbolem „P” oraz tereny usług komercyjnych oznaczone symbolem „U”.

W projekcie planu obszar objęty opracowaniem przeznaczono pod teren zabudowy usługowej lub obiektów produkcyjnych, składów i magazynów oraz teren drogi wewnętrznej. Uchwalenie planu stanowić będzie zatem realizację polityki przestrzennej gminy wyrażonej w Studium.

Plan zagospodarowania przestrzennego województwa wielkopolskiego

Zapisy projektu planu wykazują powiązanie z ustaleniami Uchwały Nr V/70/19 Sejmiku Województwa Wielkopolskiego z dnia 25 marca 2019 r. w sprawie uchwalenia „Planu zagospodarowania przestrzennego województwa wielkopolskiego wraz z Planem zagospodarowania przestrzennego miejskiego obszaru funkcjonalnego Poznania” (Dz. Urz. Woj. Wielkopolskiego z 2019 r., poz. 4021), w której zawarto kierunki polityki przestrzennej na szczeblu województwa. W projekcie planu uwzględniono obiekty i obszary o znaczeniu ponadlokalnym, występujące na przedmiotowym terenie lub w jego sąsiedztwie, tj. drogę krajową nr 92 klasy technicznej głównej ruchu przyspieszonego (GP). W projekcie planu ustala się lokalizację obiektów budowlanych przeznaczonych na pobyt ludzi w zasięgu uciążliwości drogi krajowej nr 92, określonych w przepisach odrębnych, pod warunkiem zastosowania środków technicznych zmniejszających te uciążliwości do poziomu określonego w przepisach odrębnych z zakresu ochrony środowiska oraz warunków technicznych jakim powinny odpowiadać budynki i ich usytuowanie.

3.4. Potencjalne zmiany stanu środowiska w przypadku braku realizacji ustaleń projektu planu

W przypadku braku realizacji ustaleń analizowanego projektu planu przekształcenia środowiska przyrodniczego będą następować na skutek realizacji ustaleń obowiązującego miejscowego planu zagospodarowania przestrzennego. Zgodnie z aktualnym dokumentem planistycznym obszar objęty opracowaniem przeznaczony jest pod tereny zabudowy produkcyjnej (P), teren zabudowy usługowej (U), teren urządzeń elektroenergetycznych (EE), teren oczyszczalni ścieków (NO) oraz teren drogi dojazdowej (KD).

W wyniku realizacji ustaleń obowiązującego planu miejscowego wystąpić mogą przede wszystkim przekształcenia powierzchni ziemi i krajobrazu, w związku z posadowieniem budynków i obiektów im towarzyszących. Zmianie mogą ulec również warunki odpływu wód opadowych spowodowane utwardzeniem terenu. W związku z funkcjonowaniem zabudowy występować będzie emisja zanieczyszczeń do powietrza w związku ze spalaniem paliw wykorzystywanych do ogrzewania

budynków, emisja spalin z samochodów użytkowników terenu, jak również emisja hałasu komunikacyjnego.

4. Istniejące problemy ochrony środowiska istotne z punktu widzenia projektu planu

Ochrona środowiska związana jest z różnymi rodzajami ludzkiej aktywności i skupia się na takich zagadnieniach jak zanieczyszczenie powietrza, wód i gleb, gospodarce odpadami oraz takich zjawiskach jak utrata różnorodności biologicznej, wprowadzanie gatunków inwazyjnych czy genetycznie modyfikowanych.

Do głównych problemów z zakresu ochrony środowiska istotnych z punktu widzenia projektowanego dokumentu należy:

- degradacja powierzchni ziemi spowodowana rolniczym użytkowaniem,
- wzrost emisji zanieczyszczeń powietrza (emisje z indywidualnych systemów grzewczych, z ciągów komunikacyjnych), a w konsekwencji przekroczenie wymaganych prawem norm jakości powietrza atmosferycznego, wymagające prowadzenia działań na rzecz utrzymania jakości lub poprawy warunków arosanitarnych,
- emisja promieniowania elektromagnetycznego, którego źródłem są napowietrzna linia elektroenergetyczna średniego napięcia przebiegająca przez przedmiotowy teren.

Na przedmiotowym terenie nie występują problemy ochrony środowiska dotyczące obszarów podlegających ochronie na podstawie ustawy z dnia 16 kwietnia 2004 r. o ochronie przyrody.

5. Cele ochrony środowiska ustanowione na szczeblu międzynarodowym, wspólnotowym i krajowym oraz sposoby ich uwzględniania w projekcie planu

Do dokumentów rangi międzynarodowej ujmujących cele ochrony środowiska istotne z punktu widzenia projektu planu miejscowego należą ratyfikowane przez Polskę konwencje międzynarodowe:

- Konwencja Genewska (1979) w sprawie transgranicznego zanieczyszczenia powietrza na dalekie odległości mająca na celu ochronę człowieka i jego środowiska przed zanieczyszczeniem powietrza oraz dążenie do ograniczenia i stopniowego zmniejszania i zapobiegania zanieczyszczeniom powietrza, łącznie z transgranicznym zanieczyszczeniem powietrza na dalekie odległości,
- Ramowa Konwencja Narodów Zjednoczonych w sprawie zmian klimatu (Rio de Janeiro, 1992), której głównym celem jest zapobieganie dalszym zmianom klimatu globalnego, ze szczególnym uwzględnieniem długoterminowego jego ocieplania na skutek wzrostu stężenia gazów cieplarnianych w atmosferze oraz Protokół z Kioto (1998) stanowiący uzupełnienie Konwencji klimatycznej,
- Konwencja o dostępie do informacji, udziale społeczeństwa w podejmowaniu decyzji oraz dostępie do sprawiedliwości w sprawach dotyczących środowiska, sporządzona w Aarhus dnia 25 czerwca 1998 r. (Dz. U. z 2003 r. Nr 78 poz. 706), której podstawowym celem jest ochrona prawa każdej osoby do życia w środowisku odpowiednim dla jej zdrowia. Dla osiągnięcia celu w Konwencji określono działania w trzech obszarach dotyczących: zapewnienia społeczeństwu przez władze publiczne dostępu do informacji dotyczących środowiska, ułatwienia udziału społeczeństwa w podejmowaniu decyzji mających wpływ na środowisko, rozszerzenia warunków dostępu do wymiaru sprawiedliwości w sprawach dotyczących środowiska,
- Europejska Konwencja Krajobrazowa sporządzona we Florencji w 2000 roku ma na celu ochronę różnorodności krajobrazów europejskich, zarówno naturalnych, jak i kulturowych, a także racjonalne zagospodarowanie i planowanie krajobrazu,
- Europejska Konwencja o ochronie dziedzictwa archeologicznego sporządzona w La Valetta dnia 16 stycznia 1992 r., zwana Konwencją Maltańską, której celem jest ochrona dziedzictwa archeologicznego jako źródła zbiorowej pamięci europejskiej i jako instrumentu dla badań historycznych i naukowych.

Akcesja Polski do Unii Europejskiej nałożyła na Polskę nowe obowiązki, wynikające z konieczności dostosowania prawa polskiego do regulacji unijnych. Ochrona środowiska wraz z Traktatem z Maastricht (1991) włączona została przez Wspólnoty Europejskie do spisu ich stałych zadań, dla których określono cele działań zapobiegawczych i regulujących. Obecnie prawo Unii Europejskiej regulujące ochronę środowiska liczy sobie kilkaset aktów prawnych, obejmujących dyrektywy, rozporządzenia, decyzje i zalecenia. Do priorytetów Unii Europejskiej w dziedzinie ochrony środowiska zaliczyć należy m.in. przeciwdziałanie zmianom klimatu, ochronę różnorodności biologicznej, ograniczenie wpływu zanieczyszczenia na zdrowie, a także lepsze wykorzystanie zasobów naturalnych.

Do dokumentów ustanowionych na szczeblu wspólnotowym, formułujących cele ochrony środowiska, istotne z punktu widzenia omawianego projektu planu, zaliczyć można:

- Dyrektywę 2001/42/WE Parlamentu Europejskiego i Rady z dnia 27 czerwca 2001 r. w sprawie oceny wpływu niektórych planów i programów na środowisko, której celem jest zapewnienie wysokiego poziomu ochrony środowiska i przyczynienie się do uwzględniania aspektów środowiskowych w przygotowaniu i przyjmowaniu planów i programów w celu wspierania stałego rozwoju, poprzez zapewnienie, że zgodnie z niniejszą dyrektywą dokonywana jest ocena wpływu na środowisko niektórych planów i programów, które potencjalnie mogą powodować znaczący wpływ na środowisko,
- Dyrektywa 2000/60/WE Parlamentu Europejskiego i Rady z dnia 23 października 2000 r. ustanawiająca ramy wspólnotowego działania w dziedzinie polityki wodnej, której celem jest ustalenie ram dla ochrony śródlądowych wód powierzchniowych, wód przejściowych, wód przybrzeżnych oraz wód podziemnych,
- Dyrektywa 2006/118/WE Parlamentu Europejskiego i Rady z dnia 12 grudnia 2006 r. w sprawie ochrony wód podziemnych przed zanieczyszczeniem i pogorszeniem ich stanu, która ustanawia szczególne środki, określone w art. 17 ust. 1 i 2 dyrektywy 2000/60/WE, w celu zapobiegania i ochrony przed zanieczyszczeniem wód podziemnych,
- Dyrektywa Parlamentu Europejskiego i Rady 2008/50/WE z dnia 21 maja 2008 r. w sprawie jakości powietrza i czystszej powietrza dla Europy, która ma na celu m.in. utrzymanie jakości powietrza, tam gdzie jest ona dobra, oraz jej poprawę w pozostałych przypadkach.

Projekt planu respektuje zasady ochrony środowiska ustanowione na szczeblu międzynarodowym i wspólnotowym, poprzez wprowadzenie odpowiednich zapisów określających zasady ochrony środowiska i przyrody.

W odniesieniu do ustanowionego w Konwencji Genewskiej i Dyrektywie UE z dnia 21 maja 2008 r. celu ochrony człowieka i jego środowiska przed zanieczyszczeniem powietrza, w projekcie planu w zakresie instalacji, w których następuje spalanie paliw dla celów grzewczych, ustala się stosowanie ograniczeń lub zakazów zgodnie z przepisami odrębnymi, tj. zapisami uchwały Nr XXXIX/941/17 Sejmiku Województwa Wielkopolskiego z dnia 18 grudnia 2017 r. w sprawie wprowadzenia, na obszarze województwa wielkopolskiego, ograniczeń lub zakazów w zakresie eksploatacji instalacji, w których następuje spalanie paliw.

W myśl Europejskiej Konwencji Krajobrazowej sporządzonej we Florencji dnia 20 października 2000 r. (Dz. U. z 2006 r. Nr 14, poz. 98), której celem jest promowanie ochrony, gospodarki i planowania krajobrazu oraz organizowanie współpracy europejskiej w tym zakresie, opartej na wymianie doświadczeń, specjalistów i tworzeniu dobrej praktyki krajobrazowej, krajobraz jest ważnym elementem życia ludzi zamieszkujących w miastach i na wsiach, na obszarach zdegradowanych, pospolitych, jak również odznaczających się wyjątkowym pięknem. Ustalenia Konwencji wskazują na konieczność prowadzenia działań na rzecz zachowania i utrzymania ważnych lub charakterystycznych cech krajobrazu tak, aby ukierunkować i harmonizować zmiany, które wynikają z procesów społecznych, gospodarczych i środowiskowych. W celu realizacji zapisów Konwencji podejmuje się działania zmierzające m.in. do:

- prawnego uznania krajobrazów jako istotnego komponentu otoczenia ludzi,

- ustanowienia procedur udziału społeczeństwa w procesach planowania i zarządzania krajobrazem,
- uwzględniania kwestii krajobrazowych we wszelkich działaniach związanych z zarządzaniem przestrzenią.

Respektując zapisy Konwencji Krajobrazowej w projekcie planu zawarto ustalenia dotyczące zasad ochrony i kształtowania ładu przestrzennego i krajobrazu. Projekt planu za pomocą nieprzekraczalnych linii zabudowy wskazuje obszary, w granicach których możliwe jest sytuowanie budynków i wiat. Ponadto określa maksymalne wielkości poszczególnych parametrów zabudowy, w tym wysokość i geometrię dachów budynków. Ustala się również zasady lokalizacji urządzeń reklamowych, szyldów oraz ogrodzeń, w celu ograniczenia możliwości realizacji urządzeń i obiektów wpływających ujemnie na krajobraz.

W odniesieniu do ustanowionego w Konwencji Maltańskiej celu ochrony dziedzictwa archeologicznego w projekcie planu w zakresie zasad ochrony dziedzictwa kulturowego i zabytków, w tym krajobrazów kulturowych, oraz dóbr kultury współczesnej, ustala się uwzględnienie uwarunkowań wynikających z występowania w ramach obszaru objętego planem strefy ochrony konserwatorskiej stanowiska archeologicznego, zgodnie z przepisami odrębnymi w zakresie ochrony zabytków i opieki nad zabytkami.

Cele ustanowione na szczeblu międzynarodowym i wspólnotowym zostały przeniesione do krajowych i lokalnych dokumentów i na ich podstawie są realizowane. Zgodnie z art. 14 ustawy z dnia 27 kwietnia 2001 r. Prawo ochrony środowiska, polityka ochrony środowiska jest prowadzona na podstawie strategii rozwoju, programów i dokumentów programowych, o których mowa w ustawie z dnia 6 grudnia 2006 r. o zasadach prowadzenia polityki rozwoju. Polityka ochrony środowiska jest prowadzona również za pomocą wojewódzkich, powiatowych i gminnych programów ochrony środowiska.

Istotne z punktu widzenia opracowywanego dokumentu są takie opracowania jak: Polityka ekologiczna państwa 2030 – strategia rozwoju w obszarze środowiska i gospodarki wodnej, Plan gospodarowania wodami na obszarze dorzecza Odry, jak również Program ochrony powietrza dla strefy wielkopolskiej.

Polityka ekologiczna państwa 2030 – strategia rozwoju w obszarze środowiska i gospodarki wodnej (PEP2030)

W systemie dokumentów strategicznych PEP2030 stanowi doprecyzowanie i operacjonalizację zapisów SOR. W związku z powyższym, cel główny PEP2030, tj. Rozwój potencjału środowiska na rzecz obywateli i przedsiębiorców, został przeniesiony wprost ze Strategii na rzecz Odpowiedzialnego Rozwoju do roku 2020 (z perspektywą do 2030 r.). Cele szczegółowe PEP2030 zostały określone w odpowiedzi na zidentyfikowane w diagnozie najważniejsze trendy w obszarze środowiska, w sposób umożliwiający zharmonizowanie kwestii związanych z ochroną środowiska z potrzebami gospodarczymi i społecznymi. Kierunki interwencji obejmują wszystkie obszary tematyczne polityki ochrony środowiska. Stanowią wiązki działań i projektów strategicznych przyczyniających się do realizacji celów szczegółowych PEP2030:

1. Środowisko i zdrowie. Poprawa jakości środowiska i bezpieczeństwa ekologicznego:
 - Zrównoważone gospodarowanie wodami, w tym zapewnienie dostępu do czystej wody dla społeczeństwa i gospodarki oraz osiągnięcie dobrego stanu wód;
 - Likwidacja źródeł emisji zanieczyszczeń do powietrza lub istotne zmniejszenie ich oddziaływania;
 - Ochrona powierzchni ziemi, w tym gleb;
 - Przeciwdziałanie zagrożeniom środowiska oraz zapewnienie bezpieczeństwa biologicznego, jądrowego i ochrony radiologicznej.
2. Środowisko i gospodarka. Zrównoważone gospodarowanie zasobami środowiska:
 - Zarządzanie zasobami dziedzictwa przyrodniczego i kulturowego, w tym ochrona i poprawa stanu różnorodności biologicznej i krajobrazu;
 - Wspieranie wielofunkcyjnej i trwale zrównoważonej gospodarki leśnej;
 - Gospodarka odpadami w kierunku gospodarki o obiegu zamkniętym;

- Zarządzanie zasobami geologicznymi poprzez opracowanie i wdrożenie polityki surowcowej państwa;
 - Wspieranie wdrażania eko-innowacji oraz upowszechnianie najlepszych dostępnych technik BAT.
3. Środowisko i klimat. Łagodzenie zmian klimatu i adaptacja do nich oraz zarządzanie ryzykiem klęsk żywiołowych:
- Przeciwdziałanie zmianom klimatu;
 - Adaptacja do zmian klimatu i zarządzanie ryzykiem klęsk żywiołowych.

W odniesieniu do wyżej wymienionych celów PEP2030 stwierdza się, co następuje:

- w celu zapewnienia zrównoważonego gospodarowania wodami - zaopatrzenie w wodę z sieci wodociągowej oraz zgodnie z przepisami odrębnymi;
- w celu zmniejszenia oddziaływania źródeł emisji zanieczyszczeń do powietrza - w zakresie instalacji, w których następuje spalanie paliw dla celów grzewczych, stosowanie ograniczeń lub zakazów zgodnie z przepisami odrębnymi;
- w celu ochrony powierzchni ziemi – ustalono maksymalną powierzchnię zabudowy działki budowlanej, jak również ustalono minimalną powierzchnię terenu biologicznie czynnego na każdej działce budowlanej;
- w celu przeciwdziałaniu zagrożeniom środowiska - zakazuje się lokalizacji nowych zakładów o zwiększonym lub dużym ryzyku wystąpienia poważnych awarii, w rozumieniu przepisów odrębnych.

Plan gospodarowania wodami na obszarze dorzecza Odry

Istotnym dokumentem na poziomie krajowym, dotyczącym ochrony wód jest Plan gospodarowania wodami na obszarze dorzecza Odry, przyjęty rozporządzeniem Rady Ministrów z dnia 18 października 2016 r. (Dz. U. z 2016 r. poz. 1967), w którym zapisano cele środowiskowe dla poszczególnych jednolitych części wód powierzchniowych (JCWP) i podziemnych (JCWPd). Wyznaczając cele środowiskowe dla poszczególnych JCWP brano ponadto pod uwagę ocenę stanu lub potencjału ekologicznego i stanu chemicznego dokonaną na podstawie dostępnych danych monitoringowych z lat 2010-2012 (w przypadku rzek) lub 2010-2013 (w przypadku jezior).

Teren opracowania projektu planu zlokalizowany jest w granicach naturalnej JCWP Bolewicki Rów (RW6000171878726). Celem środowiskowym w zakresie stanu ekologicznego jest dobry stan ekologiczny, natomiast w zakresie stanu chemicznego - dobry stan chemiczny. Celem środowiskowym dla JCWP rzecznych w zakresie elementów hydromorfologicznych jest dobry stan tych elementów (II klasa). Ponadto, dla osiągnięcia celów środowiskowych istotne jest umożliwienie swobodnej migracji organizmów wodnych przez zachowanie lub przywrócenie ciągłości ekologicznej cieków. Osiągnięcie celów środowiskowych, zapisanych w Planie gospodarowania wodami na obszarze dorzecza Odry dla JCWP Bolewicki Rów nie jest zagrożone.

Celem środowiskowym dla JCWPd jest dobry stan ilościowy i chemiczny, charakteryzowany wartościami wskaźników zgodnie z rozporządzeniem o ocenie wód podziemnych. Stan ilościowy obrazuje wpływ poboru wody na części wód podziemnych. Natomiast stan chemiczny odnosi się do parametrów fizykochemicznych wód podziemnych (zarówno traktowanych jako zanieczyszczenia, jak i skażenie).

Zgodnie z metodyką wyznaczania celów środowiskowych w latach 2012-2013, w sytuacji, gdy JCWPd zidentyfikowano jako niezagrożone nieosiągnięciem celów środowiskowych, celem dla wód jest dobry stan chemiczny i ilościowy. Cel ten został określony przy pomocy kryteriów charakteryzujących dobry stan chemiczny lub ilościowy zgodnie z rozporządzeniem o ocenie wód podziemnych. Natomiast dla JCWPd zagrożonych nieosiągnięciem celów środowiskowych, ale będących zgodnie z oceną stanu na 2012 r. w stanie dobrym, brakowało podstaw do wskazania przesłanek do ustalenia odstępstw. Celem środowiskowym jest dobry stan chemiczny i ilościowy, zidentyfikowany przy pomocy parametrów cechujących dobry stan chemiczny i ilościowy. W przypadku JCWPd, które zostały zidentyfikowane jako zagrożone i będące w stanie słabym zgodnie z oceną stanu na 2012 r., wykonano wstępną procedurę włączeń, czyli ustalenia odstępstw od celów środowiskowych. Wstępnie zaproponowano odstępstwa od celów środowiskowych w postaci

przedłużenia terminu osiągnięcia celów oraz ustalenie mniej rygorystycznych celów, które powinny zostać ostatecznie potwierdzone analizami presji i wpływów.

Obszar opracowania planu zlokalizowany jest w granicach JCWPd nr 59 (GW600059). Zgodnie z Planem gospodarowania wodami na obszarze dorzecza Odry, celem środowiskowym dla tej części wód podziemnych w zakresie stanu chemicznego jest dobry stan chemiczny, natomiast celem środowiskowym w zakresie stanu ilościowego jest dobry stan ilościowy. Osiągnięcie celów środowiskowych dla JCWPd nr 59 nie jest zagrożone.

W projekcie planu zawarto ustalenia dotyczące zaopatrzenia w wodę z sieci wodociągowej lub zgodnie z przepisami odrębnymi oraz odprowadzania ścieków przemysłowych do sieci kanalizacji sanitarnej lub zgodnie z przepisami odrębnymi. Ponadto ustalono minimalny udział powierzchni biologicznie czynnej na poziomie 20% działki budowlanej, co pozwoli na przenikanie wód opadowych i roztopowych w głąb profilu glebowego i zasilanie wód podziemnych. Mając na uwadze powyższe zakłada się, że wprowadzone w projekcie planu ustalenia nie przyczynią się do pogorszenia jakości wód na omawianym terenie.

Program ochrony powietrza dla strefy wielkopolskiej

Projekt planu uwzględnia działania naprawcze zawarte w Programie ochrony powietrza dla strefy wielkopolskiej, przyjętym Uchwałą Nr XXI/391/20 Sejmiku Województwa Wielkopolskiego z dnia 13 lipca 2020 r. (Dz. Urz. Woj. Wielkopolskiego z 2020 r., poz. 5954). Do działań naprawczych zawartych w „Programie” należą:

- Ograniczenie emisji z ogrzewania indywidualnego w komunalnym zasobie mieszkaniowym i budynkach użyteczności publicznej w gminach strefy wielkopolskiej.
- Zachęty finansowe na modernizację budynków mieszkalnych oraz na wymianę kotłów, pieców i palenisk w gminach strefy wielkopolskiej.
- Inwentaryzacja źródeł ogrzewania indywidualnego na terenie gmin.
- Kontrola realizacji uchwały ograniczającej stosowanie paliw stałych.
- Termomodernizacja budynków mieszkalnych i użyteczności publicznej.
- Obniżenie emisji komunikacyjnej poprzez regularne utrzymywanie czystości ulic oraz zakaz używania spalinowych i elektrycznych dmuchaw do liści w gminach miejskich i miastach w gminach miejsko-wiejskich.
- Ochrona i zwiększanie udziału zieleni w przestrzeni gmin miejskich strefy wielkopolskiej.
- Edukacja ekologiczna.
- Zapisy w planach zagospodarowania przestrzennego.

Odnosząc się do ww. działań naprawczych, w projekcie planu w zakresie instalacji, w których następuje spalanie paliw dla celów grzewczych, ustala się stosowanie ograniczeń lub zakazów zgodnie z przepisami odrębnymi, tj. zgodnie z ustaleniami uchwały Nr XXXIX/941/17 Sejmiku Województwa Wielkopolskiego z dnia 18 grudnia 2017 r. w sprawie wprowadzenia, na obszarze województwa wielkopolskiego, ograniczeń lub zakazów w zakresie eksploatacji instalacji, w których następuje spalanie paliw.

6. Przewidywane oddziaływanie ustaleń projektu planu na środowisko

6.1. Oddziaływanie na powierzchnię ziemi

Oddziaływanie skutków realizacji ustaleń projektu planu na powierzchnię ziemi będzie miało charakter długoterminowy i związane będzie z realizacją zabudowy oraz terenów komunikacji. Lokalizacja budynków i utwardzenie terenów wokół nich spowoduje usunięcie wierzchniej warstwy gleby oraz uszczelnienie fragmentów powierzchni biologicznie czynnej w granicach dotychczas niezainwestowanych działek. Podobnie budowa dróg i parkingów będzie wymagała zajęcia powierzchniowego terenu i uszczelnienia go zgodnie z technologią budowy obiektów komunikacyjnych. Co więcej istnieje możliwość wystąpienia zmian w ukształtowaniu terenu, obejmujących między innymi wykonanie wykopów, nasypów i wyrównania powierzchni ziemi.

W projekcie planu dopuszcza się lokalizację kondygnacji podziemnych, przy zastosowaniu odpowiednich rozwiązań technicznych w zakresie posadowienia budynków i izolacji wodnej. W przypadku realizacji kondygnacji podziemnych budynków wystąpią znaczne przekształcenia w budowie geologicznej wierzchnich warstw gruntów. Podczas lokalizacji inwestycji, które wprowadzają kondygnacje podziemne, wskazane jest przeprowadzenie szczegółowego badania geotechnicznego, ustalającego nośność gruntów, wykonanego zgodnie z przepisami szczególnymi.

Zmiany w ukształtowaniu terenu oraz strukturze gruntu wystąpią również w przypadku realizacji dopuszczonych w projekcie planu robót budowlanych w zakresie obiektów i urządzeń infrastruktury technicznej, zgodnie z przepisami odrębnymi. Na skutek ich przeprowadzenia mogą nastąpić zmiany we właściwościach fizycznych i chemicznych podłoża, jak również przekształcenie powierzchni ziemi o charakterze lokalnym i krótkoterminowym, związane z wykonaniem wykopów.

W celu zminimalizowania negatywnego wpływu planowanych inwestycji na środowisko w projekcie planu ograniczono wielkość powierzchni zabudowy w odniesieniu do powierzchni działki oraz ustalono zachowanie minimalnego udziału powierzchni biologicznie czynnej na poziomie 20% powierzchni działki. Ponadto, wyznaczono lokalizację stref zieleni izolacyjnej o szerokości nie mniejszej niż 6,0 m, zgodnie z rysunkiem planu, tj. w sąsiedztwie rowu, przepływającego wzdłuż północnej granicy opracowania oraz w sąsiedztwie terenu lasu. Dzięki wyżej wymienionym zapisom projektu planu, część obszaru objętego opracowaniem pozostanie czynna przyrodniczo, gdyż będzie stanowiła tereny nieutwardzone i zagospodarowane zielenią. W przypadku realizacji miejsc parkingowych na terenie działki zaleca się w miarę możliwości zastosowanie nawierzchni z elementów ażurowych lub w formie nawierzchni trawiastej lub innych nawierzchni przepuszczających wodę w celu ograniczenia do minimum uszczelnienie terenu.

W granicach przedmiotowego obszaru nie występują grunty rolne chronione I-III klasy bonitacyjnej, ani użytki leśne. Zgodnie z ustawą z dnia 3 lutego 1995 r. o ochronie gruntów rolnych i leśnych, grunty klasy V i VI znajdujące się w granicach opracowania nie wymagają uzyskania zgody ministra właściwego do spraw rozwoju wsi na zmianę przeznaczenia gruntów rolnych i leśnych na cele nierolnicze i nieleśne. Podczas realizacji dopuszczonych w projekcie planu przedsięwzięć zaleca się zagospodarowanie nadmiaru mas ziemnych pozyskanych podczas prac w obrębie terenu lub usuwanie ich zgodnie z przepisami odrębnymi, tj. ustawą z dnia 27 kwietnia 2001 r. Prawo ochrony środowiska, ustawą z dnia 3 lutego 1995 r. o ochronie gruntów rolnych i leśnych oraz przepisami wykonawczymi do tych ustaw. W przypadku zanieczyszczenia gleby lub ziemi ustala się przeprowadzenie rekultywacji, zgodnie z przepisami odrębnymi, tj. ustawą z dnia 3 lutego 1995 r. o ochronie gruntów rolnych i leśnych oraz ustawą z dnia 13 kwietnia 2007 r. o zapobieganiu szkodom w środowisku i ich naprawie.

Potencjalnym zagrożeniem dla powierzchni ziemi jest ewentualne niewłaściwe gromadzenie odpadów stałych w obrębie działek, do czasu ich odbioru i wywiezienia na składowisko. Na etapie funkcjonowania inwestycji odpady należy gromadzić w sposób selektywny w miejscach do tego przeznaczonych na terenie działki budowlanej. Dalsze ich zagospodarowanie nastąpi zgodnie z regulaminem utrzymania czystości i porządku na terenie Gminy Miedzichowo oraz zgodnie z przepisami odrębnymi, tj. ustawą z dnia 14 grudnia 2012 r. o odpadach, których ustalenia mają na celu zapewnienie ochrony powierzchni ziemi przed skażeniem.

6.2. Oddziaływanie na krajobraz

Przedmiotowy obszar jest niezainwestowany, zatem przewiduje się, że w związku z realizacją zabudowy nastąpi trwale przekształcenie krajobrazu. Wprowadzenie zabudowy kubaturowej oraz ewentualna niwelacja powierzchni terenu wpłyną na zmiany wizualne omawianego obszaru. Z uwagi na specyfikę prowadzonych działalności, budowa inwestycji może wymagać realizacji specjalistycznych instalacji i obiektów budowlanych, które będą widoczne ze znacznej odległości. Odbiór wizualny poszczególnych fragmentów omawianej przestrzeni będzie miał charakter subiektywny.

Projekt planu formułując parametry i wskaźniki kształtowania zabudowy oraz zagospodarowania terenu zapewnia ochronę i właściwe kształtowanie krajobrazu, tym samym przyczynia się do realizacji zapisów Europejskiej Konwencji Krajobrazowej. Pozytywnie na walory krajobrazowe wpłyną zapisy projektu planu w zakresie zasad ochrony i kształtowania ładu przestrzennego i krajobrazu, w tym

sytuowanie budynków zgodnie z nieprzekraczalnymi liniami zabudowy określonymi na rysunku planu, ustalenie maksymalnych wysokości i geometrii dachów budynków. Ponadto ustalono zasady lokalizacji oraz parametry ogrodzeń, tablic informacyjnych i szyldów. W projekcie planu zakazuje się lokalizacji tablic i urządzeń reklamowych oraz szyldów w postaci ekranów LED lub ruchomych obrazów multimedialnych, a także lokalizacji od strony dróg i granic obszaru objętego planem ogrodzeń pełnych oraz ogrodzeń z przęsłami lub panelami wykonanymi z betonowych elementów prefabrykowanych, z wyłączeniem podmurówek o wysokości do 0,5 m. Powyższe zapisy wyeliminują możliwość wznoszenia obiektów i instalowania urządzeń powodujących ujemne oddziaływanie na krajobraz.

Istotnym elementem kompozycji urbanistycznej wpływającym na charakter i wygląd danej przestrzeni jest zieleń. W projekcie planu dla terenów zabudowy ustalono zachowanie minimalnego udziału powierzchni biologicznie czynnej na poziomie 20% powierzchni działki. Ponadto, wyznaczono lokalizację stref zieleni izolacyjnej o szerokości nie mniejszej niż 6,0 m, zgodnie z rysunkiem planu, tj. w sąsiedztwie rowu, przepływającego wzdłuż północnej granicy opracowania oraz w sąsiedztwie terenu lasu. Prognozuje się, że wprowadzenie nasadzeń roślinności towarzyszącej zabudowie i terenom komunikacji pozwoli na zwiększenie atrakcyjności krajobrazu oraz wpłynie pozytywnie na estetykę nowo zainwestowanych terenów.

6.3. Oddziaływanie na powietrze

Na etapie realizacji dopuszczonych w projekcie planu inwestycji wpływ na stan czystości powietrza będzie miała emisja zanieczyszczeń gazowych i pyłowych, o charakterze nieorganizowanym, związana z robotami budowlanymi. Zagrożeniem jakości powietrza będą prace przy użyciu specjalistycznego sprzętu budowlanego, transport i przeładunek materiałów budowlanych. Wpływ na skalę emisji będą miały warunki atmosferyczne, takie jak: wilgotność powietrza, częstość, wielkość i rodzaj opadów, temperatura powietrza, siła i częstość występowania wiatrów. Wyżej wymienione oddziaływania będą miały charakter krótkoterminowy i wystąpią jedynie w fazie realizacji inwestycji. Lokalizacja obiektów usługowych, produkcyjnych, składów i magazynów wiązać się będzie z powstaniem źródeł emisji zanieczyszczeń gazowych i pyłowych, jakimi są instalacje grzewcze budynków. Będą z nich emitowane zanieczyszczenia powstające na skutek spalania paliw, tj. SO₂, NO₂, CO, CO₂ oraz pyły. Zaznacza się, że w odniesieniu do eksploatacji systemów grzewczych należy uwzględnić ograniczenia i zakazy wynikające z przepisów odrębnych, tj. uchwały Nr XXXIX/941/17 Sejmiku Województwa Wielkopolskiego z dnia 18 grudnia 2017 r. w sprawie wprowadzenia, na obszarze województwa wielkopolskiego, ograniczeń lub zakazów w zakresie eksploatacji instalacji, w których następuje spalanie paliw.

W kontekście możliwości lokalizacji obiektów produkcyjnych zaznaczyć należy, że zgodnie z art. 144 ust. 2 ustawy z dnia 27 kwietnia 2001 r. Prawo ochrony środowiska, eksploatacja instalacji powodująca wprowadzanie gazów lub pyłów do powietrza nie powinna powodować przekroczenia standardów jakości środowiska poza terenem, do którego prowadzący instalację ma tytuł prawny. Zatem do obowiązków inwestora będzie należało zastosowanie na terenie przedsięwzięcia odpowiednich środków technicznych i organizacyjnych skutecznie ograniczających rozprzestrzenianie się zanieczyszczeń powietrza na tereny sąsiednie.

Zakłada się, że funkcjonowanie nowej zabudowy nie wpłynie w znaczącym stopniu na stan jakości powietrza, ponieważ przewiduje się zastosowanie przez inwestorów nowoczesnych technologii minimalizujących negatywne skutki emisji zanieczyszczeń do powietrza, zgodnie z obowiązującymi przepisami z zakresu ochrony środowiska.

Dodatkowy wpływ na stan czystości powietrza na przedmiotowym terenie będzie wywierać emisja spalin z pojazdów poruszających się po przedmiotowym terenie oraz drogą krajową nr 92. Podstawowymi zanieczyszczeniami charakterystycznymi dla komunikacji samochodowej są: tlenki azotu (NO_x), powstające podczas spalania paliw w silnikach, związki ołowiu powstające podczas spalania benzyn etylizowanych, tlenki siarki (SO_x), z przewagą dwutlenku siarki (SO₂), powstające podczas spalania oleju napędowego oraz węglowodory związane z pracą silników wykorzystujących jako paliwo gaz LPG. Na ilość emitowanych przez pojazdy zanieczyszczeń mają wpływ takie czynniki, jak: rodzaj spalanego paliwa, rozwiązania konstrukcyjne silnika i układu paliwowego, pojemność silnika, moc i związane z nimi zużycie paliwa, konstrukcja układu wydechowego

(katalizator), stan techniczny silnika i innych podzespołów, prędkość jazdy, technika jazdy, płynność jazdy. Wpływ na skalę emisji będą miały również aktualne warunki atmosferyczne. W związku z tak dużą ilością zmiennych dokładne oszacowanie ilości wprowadzanych do powietrza substancji nie jest możliwe. Niemniej jednak z uwagi na możliwość realizacji na przedmiotowym terenie nowej zabudowy o charakterze usługowym i produkcyjnym przewiduje się, że ruch komunikacyjny na istniejącej drodze krajowej zwiększy się, zatem stan jakości powietrza na omawianym terenie może ulec pogorszeniu.

Ocenia się, że wyżej opisane oddziaływanie na powietrze w przypadku ruchu komunikacyjnego będzie miało charakter bezpośredni, długoterminowy i zmienny w ciągu doby, natomiast w odniesieniu do emisji z urządzeń grzewczych – charakter sezonowy.

Na etapie planowania inwestycji zaleca się projektowanie linii zabudowy z uwzględnieniem głównych kierunków panujących wiatrów, w taki sposób, aby zapewnić „przewietrzanie” terenów, zachowanie istniejących zadrzewień, jak również projektowanie możliwie największych powierzchni terenów zieleni, w tym zieleni izolacyjnej od strony drogi krajowej nr 92. Roślinność wysoka będzie miała duże znaczenie przy oczyszczaniu powietrza z pyłów i kurzu, poprzez gromadzenie ich na powierzchni liści oraz jednoczesnej produkcji tlenu.

6.4. Oddziaływanie na klimat

Inwestycje dopuszczone do realizacji na obszarze objętym opracowaniem projektu planu mogą spowodować modyfikację warunków klimatu lokalnego w zakresie zmiany temperatury oraz wilgotności powietrza, w wyniku zabudowania istniejących użytków rolnych i utwardzenia powierzchni terenu. Należy spodziewać się, że emisja ciepła do atmosfery na skutek realizacji projektowanych inwestycji ograniczy się do obszarów podlegających przekształceniu, a zatem nie spowoduje zmian klimatu na większą skalę.

W celu zapewnienia równowagi dla lokalnego mikroklimatu w projekcie planu ograniczono maksymalną powierzchnię zabudowy działki budowlanej oraz ustalono zachowanie udziału powierzchni biologicznie czynnej nie mniejszego niż 20% powierzchni działki budowlanej, co zminimalizuje negatywne oddziaływanie mogące wynikać ze wzrostu powierzchni utwardzonych. Nasadzenia roślinności towarzyszącej zabudowie i terenom komunikacji będą odpowiadały za pochłanianie gazów cieplarnianych emitowanych przez źródła grzewcze budynków oraz ruch komunikacyjny.

Do zmniejszenia emisji gazów cieplarnianych przyczyni się również stosowanie systemów grzewczych na paliwa charakteryzujące się niskimi wskaźnikami emisji oraz urządzeń wytwarzających energię z alternatywnych źródeł energii. Zgodnie z art. 15 ust. 4 ustawy o planowaniu i zagospodarowaniu przestrzennym plan miejscowy przewidujący możliwość lokalizacji budynków umożliwi również lokalizację mikroinstalacji w rozumieniu art. 2 pkt 19 ustawy z dnia 20 lutego 2015 r. o odnawialnych źródłach energii. W projekcie planu ustala się zaopatrzenie w energię elektryczną z sieci elektroenergetycznej lub z alternatywnych źródeł energii. Mając na uwadze powyższe możliwa będzie realizacja mikroinstalacji, rozumianych jako instalacja odnawialnego źródła energii o łącznej mocy zainstalowanej elektrycznej nie większej niż 50 kW, przyłączonej do sieci elektroenergetycznej o napięciu znamionowym niższym niż 110 kV albo o mocy osiągalnej cieplnej w skojarzeniu nie większej niż 150 kW, w której łączna moc zainstalowana elektryczna jest nie większa niż 50 kW. Wpływ funkcjonowania instalacji wytwarzających energię z alternatywnych źródeł energii o mocy mikroinstalacji w sensie makroskalowym (regionalnym) będzie pozytywny. Ich funkcjonowanie przyczyni się do zmniejszenia zapotrzebowania na konwencjonalne źródła energii, co w efekcie wpłynie na poprawę stanu powietrza atmosferycznego.

Zgodnie ze „Strategicznym planem adaptacji dla sektorów i obszarów wrażliwych na zmiany klimatu do roku 2020 z perspektywą do roku 2030”, wykonanym przez Ministerstwo Środowiska sektor budownictwa jest szczególnie wrażliwy na kilka elementów klimatu, zwłaszcza na wiatry i opady. Oddziaływanie tych czynników klimatycznych powinna znaleźć swoje odbicie w zakresie projektowania zarówno posadowienia, jak i konstrukcji niosącej budowli. Oddziaływanie deszczy jest szczególnie ważne w odniesieniu do problemu sprawności sieci kanalizacyjnych oraz występowania osuwisk skarp. Prognozy odnośnie wiatrów wskazują na nasilanie się zjawisk takich jak trąby powietrzne lub huragany, aczkolwiek trudno jest określić strefy szczególnie zagrożone tym

zjawiskiem. Zwrócić należy uwagę na dużą dynamikę zmian warunków klimatycznych, które mogą negatywnie wpływać zarówno na wykonawstwo robót, jak i na właściwości wyrobów budowlanych w tym ich trwałość.

6.5. Oddziaływanie na wody

Jakość zasobów wodnych na przedmiotowym terenie w znacznym stopniu zależeć będzie od sposobu prowadzenia gospodarki wodno-ściekowej. Realizacja ustaleń projektu planu w zakresie rozwoju terenów inwestycyjnych spowoduje wzrost zapotrzebowania na wodę i jej większe zużycie. Konsekwencją tego będzie powstawanie nowych źródeł ścieków, zarówno komunalnych, przemysłowych, opadowych, jak i roztopowych, które będą musiały być w odpowiedni sposób odprowadzone.

Na przedmiotowym terenie nie występuje sieć wodociągowa, ani kanalizacji sanitarnej. Dla wyznaczonych w projekcie planu terenów zabudowy ustala się zaopatrzenie w wodę z sieci wodociągowej lub zgodnie z przepisami odrębnymi, tj. rozporządzeniem Ministra Infrastruktury z dnia 12 kwietnia 2002 r. w sprawie warunków technicznych, jakim powinny odpowiadać budynki i ich usytuowanie. Zgodnie z zapisami projektu planu odprowadzanie ścieków przemysłowych będzie odbywać się do sieci kanalizacji sanitarnej lub zgodnie z przepisami odrębnymi, tj. ustawą z dnia 13 września 1996 r. o utrzymaniu czystości i porządku w gminach, rozporządzeniem Ministra Infrastruktury z dnia 12 kwietnia 2002 r. w sprawie warunków technicznych, jakim powinny odpowiadać budynki i ich usytuowanie.

Zgodnie z ustaleniami § 26 ust. 3 ww. rozporządzenia, w razie braku warunków przyłączenia do sieci wodociągowej i kanalizacyjnej działka może być wykorzystana pod zabudowę budynkami przeznaczonymi na pobyt ludzi, pod warunkiem zapewnienia możliwości korzystania z indywidualnego ujęcia wody, a także zastosowania zbiornika bezodpływowego lub przydomowej oczyszczalni ścieków, jeżeli ich ilość nie przekracza 5 m³ na dobę. Jeżeli ilość ścieków jest większa od 5 m³, to ich gromadzenie lub oczyszczanie wymaga pozytywnej opinii właściwego terenowo inspektora ochrony środowiska.

Ponadto według przepisów art. 5 ust. 1 pkt 2 ustawy z dnia 13 września 1996 r. o utrzymaniu czystości i porządku w gminach właściciele nieruchomości zapewniają utrzymanie czystości i porządku przez przyłączenie nieruchomości do istniejącej sieci kanalizacyjnej lub, w przypadku gdy budowa sieci kanalizacyjnej jest technicznie lub ekonomicznie nieuzasadniona, wyposażenie nieruchomości w zbiornik bezodpływowy nieczystości ciekłych lub w przydomową oczyszczalnię ścieków bytowych, spełniające wymagania określone w przepisach odrębnych.

Odprowadzanie ścieków do zbiornika bezodpływowego lub przydomowej (lokalnej) oczyszczalni ścieków nie będzie budziła obaw o spowodowanie zagrożenia dla środowiska gruntowo-wodnego pod warunkiem właściwego wykonania zbiornika i instalacji doprowadzającej do niego ścieki oraz odpowiedniego użytkowania urządzeń oczyszczających ścieki. W celu zminimalizowania negatywnego oddziaływania na środowisko istotna jest okresowa kontrola szczelności zbiorników bezodpływowych i prawidłowości działania przydomowych (lokalnych) oczyszczalni ścieków oraz regularny wywóz nieczystości ciekłych ze zbiorników. W przypadku stwierdzenia awarii urządzenia konieczna jest jego niezwłoczna naprawa.

Odprowadzane ścieki przemysłowe muszą spełniać normy określone w Rozporządzeniu Ministra Gospodarki Morskiej i Żeglugi Śródlądowej z dnia 12 lipca 2019 r. w sprawie substancji szczególnie szkodliwych dla środowiska wodnego oraz warunków, jakie należy spełnić przy wprowadzaniu do wód lub do ziemi ścieków, a także przy odprowadzaniu wód opadowych lub roztopowych do wód lub do urządzeń wodnych. W razie konieczności do obowiązków inwestora będzie należało zainstalowanie niezbędnych urządzeń podczyszczających ścieki przemysłowe i prawidłowa ich eksploatacja. Zaleca się prowadzenie wewnętrznej kontroli przestrzegania dopuszczalnych ilości i natężeń dopływu ścieków przemysłowych oraz ich wskaźników zanieczyszczenia, poprzez zainstalowanie urządzeń pomiarowych służących do określenia ilości i jakości ścieków przemysłowych.

W przypadku braku możliwości zaopatrzenia w wodę z sieci wodociągowej pobór wody będzie odbywał się z ujęć własnych. Zgodnie z art. 30 ustawy z dnia 20 lipca 2017 r. Prawo wodne wody podziemne wykorzystuje się przede wszystkim do zaopatrzenia w wodę przeznaczoną do spożycia

przez ludzi. Biorąc pod uwagę zapewnienie racjonalizacji zaopatrzenia ludności oraz sektorów gospodarczych w wodę z zasobów podziemnych oraz otoczenia ich ochroną przed ilościową degradacją, dopuszczenie rozwiązań indywidualnych powinno być możliwe tylko i wyłącznie: w przypadku braku sieci wodociągowej do czasu jej realizacji, w przypadku niewystarczającej przepustowości sieci wodociągowej lub niewystarczających zasobów eksploatacyjnych ujęcia komunalnego, a także w przypadku braku warunków przyłączenia sieci wodociągowej. Eksploatacja studni może potencjalnie przyczynić się do uszczuplenia zasobów wód podziemnych oraz do pogorszenia jakości tych wód. Intensywność oddziaływania będzie zależeć od ilości zlokalizowanych urządzeń umożliwiających pobór wód podziemnych, a także od ilości ujmowanej wody. W celu zminimalizowania ryzyka wystąpienia negatywnego oddziaływania na środowisko, należy przyjąć zasadę realizacji sieci infrastruktury technicznej i terenów komunikacji przed powstaniem planowanej zabudowy.

Przez centralną część przedmiotowego terenu przepływa rów melioracyjny. Zgodnie z projektem planu dopuszcza się przebudowę rowów i urządzeń melioracji szczegółowej. W związku z powyższym możliwe będzie skanalizowanie istniejącego ciekłu, co wpłynie na zmianę stosunków wodnych, w tym obniżenie poziomu wód gruntowych. Ponadto na skutek realizacji planowanej zabudowy nastąpi uszczelnienie gruntu poprzez obiekty budowlane oraz towarzyszące im powierzchnie utwardzone, co będzie skutkowało pozbawieniem go naturalnych zdolności filtracyjnych i ograniczeniem spływu wód opadowych i roztopowych. Obszar objęty opracowaniem projektu planu nie jest wyposażony w sieć kanalizacji deszczowej, zatem odprowadzanie wód opadowych i roztopowych z terenów zabudowy będzie odbywać się w granicach działki budowlanej, zgodnie z przepisami odrębnymi, tj. rozporządzeniem Ministra Infrastruktury z dnia 12 kwietnia 2002 r. w sprawie warunków technicznych, jakim powinny odpowiadać budynki i ich usytuowanie. Według ustaleń § 28 ww. rozporządzenia działka budowlana, na której sytuowane są budynki, powinna być wyposażona w kanalizację umożliwiającą odprowadzenie wód opadowych do sieci kanalizacji deszczowej lub ogólnospławnej. W przypadku budynków niskich lub budynków, dla których nie ma możliwości przyłączenia do sieci kanalizacji deszczowej lub ogólnospławnej, dopuszcza się odprowadzenie wód opadowych na własny teren nieutwardzony, do dołów chłonnych lub do zbiorników retencyjnych. Należy zaznaczyć, że ze środowiskowego punktu widzenia korzystniejsze jest zagospodarowanie wód opadowych i roztopowych na terenie, z uwagi na spowolnienie tempa spływu od odbiornika oraz naturalne oczyszczanie wód opadowych na miejscu, przed odprowadzeniem do odbiornika, poprzez spływ przez powierzchnie zadarnione. W związku ze wspomnianymi wyżej lokalnymi uwarunkowaniami, zaleca się zastosowanie rozwiązań opóźniających spływ wód opadowych z terenu inwestycji, np. lokalizację zbiorników retencyjnych, których realizacja przyczyni się do zatrzymania wód opadowych i roztopowych w granicach przedmiotowych działek i ustabilizowania poziomu wód gruntowych.

Ponadto stabilizująco na poziom wód gruntowych wpłynie ograniczenie wielkości powierzchni zabudowy w odniesieniu do powierzchni działki budowlanej oraz ustalenie zachowania udziału powierzchni biologicznie czynnej nie mniejszego niż 20% powierzchni działki, co pozwoli na przenikanie wód opadowych i roztopowych w głąb profilu glebowego i zasilanie wód podziemnych. W przypadku realizacji miejsc postojowych na terenie działki zaleca się stosowanie nawierzchni trawiastych, z elementów ażurowych lub innych nawierzchni przepuszczających wodę w celu ograniczenia do minimum uszczelnienia terenu.

W celu zminimalizowania ryzyka wystąpienia potencjalnego zanieczyszczenia środowiska gruntowo-wodnego w fazie realizacji inwestycji, wykonawca powinien odizolować zaplecze budowlane od gruntu i wód gruntowych. Miejsce składowania materiałów budowlanych należy odpowiednio uszczelnić i zabezpieczyć za pomocą geosyntetyków, natomiast materiały wykorzystywane w trakcie budowy należy przechowywać w szczelnych kontenerach i pojemnikach spełniających wymagania przeciwpożarowe i ochrony środowiska.

W zakresie funkcjonowania dopuszczonych w projekcie planu instalacji wytwarzających energię z alternatywnych źródeł energii, przewiduje się, że z uwagi na ich charakter nie będzie ono przyczyniało się do zanieczyszczenia wód.

W związku z przytoczonymi ustaleniami projektu planu oraz zaleceniami dotyczącymi minimalizacji negatywnego oddziaływania planowanych inwestycji, zakłada się, że realizacja ustaleń projektu planu nie przyczyni się do nieosiągnięcia celów środowiskowych określonych dla JCW, w obrębie których

zlokalizowany jest przedmiotowy obszar. Projekt planu poprzez odpowiednie zapisy z zakresu gospodarki wodno-ściekowej oraz ochrony powierzchni ziemi skutecznie zminimalizuje ryzyko pogorszenia stanu jakości wód.

6.6. Oddziaływanie na zasoby naturalne

Na obszarze opracowania projektu planu nie występują złoża kopalin oraz obszary mające status obszarów górniczych, w związku z tym nie przewiduje się oddziaływania na te zasoby naturalne. Oddziaływanie na inne zasoby naturalne zostało określone pozostałych punktach rozdziału 6.

6.7. Oddziaływanie na rośliny, zwierzęta, różnorodność biologiczną

Faza realizacji ustaleń projektu planu spowoduje zmniejszenie powierzchni biologicznie czynnej oraz zniszczenie istniejącej szaty roślinnej na działkach dotychczas niezainwestowanych. Należy zaznaczyć, że w wyniku realizacji inwestycji zniszczona zostanie wyłącznie szata roślinna pól uprawnych i nieużytków, o niskiej przydatności przyrodniczej. Flora omawianego obszaru zostanie w sposób trwały zmieniona i zastąpiona roślinnością towarzyszącą budynkom, reprezentowaną w dużej mierze przez gatunki obce rodzimej florze, tj. gatunki ozdobne. Wnikanie gatunków obcych może mieć również miejsce na etapie budowy budynków, w związku z zawleczeniem gatunków antropofitów podczas nawożenia ziemi, przenoszeniem diaspor na kołach sprzętu i odzieży ludzi itp., a także na etapie eksploatacji inwestycji.

Zakłada się, że w związku z realizacją projektowanej zabudowy na omawianym terenie nastąpi wycinka drzew występujących w otoczeniu rowu, a co za tym idzie, zniszczenie miejsc bytowania gatunków ptaków. W celu minimalizacji negatywnego wpływu planowanych inwestycji zaleca się, aby w projektach budowlanych poszczególnych przedsięwzięć zinwentaryzować wszystkie drzewa i w miarę możliwości zaadaptować je w zagospodarowaniu terenu. W przypadku braku możliwości zastosowania takiego rozwiązania, ze względu na ochronę fauny, zgodnie z zasadą przezorności, wycinkę drzew należy przeprowadzić w okresie jesienno – zimowym, poza sezonem lęgowym ptaków, czyli poza okresem od marca do końca sierpnia.

W celu ograniczenia negatywnego oddziaływania na środowisko w projekcie planu wyznaczono lokalizację stref zieleni izolacyjnej złożonych z drzew i krzewów o szerokości nie mniejszej niż 6,0 m, zgodnie z rysunkiem planu, tj. w sąsiedztwie rowu, przepływającego wzdłuż północnej granicy opracowania oraz w sąsiedztwie terenu lasu, jak również ustalono minimalny procentowy udział powierzchni biologicznie czynnej na każdej działce budowlanej. Zakłada się, że z czasem wprowadzona zieleń pozwoli wzbogacić walory przyrodnicze poszczególnych fragmentów obszaru opracowania. Do obsadzania terenów wolnych od utwardzenia wskazane jest wprowadzanie zieleni charakteryzującej się odpowiednim doбором i zróżnicowaniem gatunkowym oraz gęstością nasadzeń. Należy dostosować ją do warunków siedliskowych panujących na danym terenie.

Ze względu na istniejący duży stopień przekształcenia antropogenicznego przedmiotowego terenu nie przewiduje się wystąpienia znaczącego wpływu ustaleń projektu planu na świat zwierzęcy. Lokalizacja nowej zabudowy spowoduje likwidację miejsc bytowania gatunków zwierząt. Przewiduje się, że docelowo przedmiotowe działki zostaną ogrodzone, co utrudni migrację zwierzyny. W celu zminimalizowania negatywnego wpływu realizacji inwestycji planowanych na obszarze objętym opracowaniem, zaleca się prowadzenie prac budowlanych w terminach dostosowanych do uwarunkowań przyrodniczych – poza okresami lęgowymi ptaków oraz wzmożonych wędrówek zwierząt.

Obecnie stopień różnorodności biologicznej na przedmiotowym terenie jest niski. Przewiduje się, że w związku z realizacją zieleni izolacyjnej oraz zieleni towarzyszącej zabudowie nastąpi wzrost bioróżnorodności.

6.8. Oddziaływanie na dobra materialne i zabytki

W granicach opracowania występuje stanowisko archeologiczne, ujęte w wojewódzkiej ewidencji zabytków pod nr AZP 53-19/9. W projekcie planu w zakresie zasad ochrony dziedzictwa kulturowego i zabytków oraz dóbr kultury współczesnej, ustala się uwzględnienie uwarunkowań wynikających z występowania w ramach obszaru objętego planem strefy ochrony konserwatorskiej stanowiska

archeologicznego, zgodnie z przepisami odrębnymi w zakresie ochrony zabytków i opieki nad zabytkami, tj. przepisami ustawy z dnia 23 lipca 2003 r. o ochronie zabytków i opiece nad zabytkami. Z uwagi na ustalone w projekcie planu zasady ochrony dziedzictwa kulturowego i zabytków nie przewiduje się wystąpienia negatywnego oddziaływania na obiekty ujęte w gminnej ewidencji zabytków.

Należy również zaznaczyć, że zgodnie z art. 115 ustawy o ochronie zabytków i opiece nad zabytkami o odkryciu, w trakcie prowadzenia robót budowlanych lub ziemnych, przedmiotu, co do którego istnieje przypuszczenie, iż jest on zabytkiem, należy niezwłocznie powiadomić wojewódzkiego konserwatora zabytków lub burmistrza, a także wstrzymać wszelkie roboty mogące uszkodzić lub zniszczyć znaleziony przedmiot i zabezpieczyć ten przedmiot i miejsce jego znalezienia, przy użyciu dostępnych środków.

Oddziaływanie zapisów projektu planu na dobra materialne występujące na analizowanym obszarze, rozumiane jako wytwory kultury i sztuki oraz elementy infrastruktury technicznej i społecznej, będzie wiązało się z możliwością rozwoju terenów inwestycyjnych i prowadzenia robót budowlanych w zakresie sieci i urządzeń infrastruktury technicznej, co pozytywnie wpłynie na rozwój wsi Bolewicko oraz na jakość życia mieszkańców.

6.9. Oddziaływanie na ludzi i klimat akustyczny

Zapisy projektu planu uwzględniają minimalizację ryzyka wystąpienia negatywnego oddziaływania na ludzi. W projekcie planu zakazuje się lokalizacji nowych zakładów o zwiększonym lub dużym ryzyku wystąpienia poważnych awarii, w rozumieniu przepisów odrębnych. Przedmiotowe grunty nie należą do terenów potencjalnie zagrożonych ruchami masowymi lub osuwiskami, ani nie są położone z zasięgu obszarów szczególnie zagrożenia powodzią.

Przez obszar opracowania przebiega napowietrzna linia elektroenergetyczna średniego napięcia 15 kV. W zakresie ochrony przed oddziaływaniem emisji pól elektromagnetycznych na miejsca dostępne dla ludzi, w projekcie planu ustala się uwzględnienie w zagospodarowaniu terenów wymagań i ograniczeń technicznych wynikających z przebiegów sieci infrastruktury technicznej, w tym stref ochronnych od napowietrznych linii elektroenergetycznych, zgodnie z przepisami odrębnymi. Według wytycznych gestora sieci elektroenergetycznych średniego i niskiego napięcia wzdłuż przebiegu istniejących i planowanych linii elektroenergetycznych należy uwzględnić strefę ochronną od linii napowietrznej średniego napięcia 15 kV - 14 m (po 7 m po każdej ze stron od osi linii). Utworzenie stref ochronnych wzdłuż napowietrznych linii elektroenergetycznych średniego napięcia nie powoduje wyłączenia terenu z zagospodarowania, jedynie może wprowadzać ewentualne obostrzenia. W pasach technologicznych obowiązuje w szczególności zakaz sadzenia roślinności wysokiej i o rozbudowanym systemie korzeniowym, w tym obowiązuje szerokość pasa wycinki podstawowej drzew na trasie linii wg przepisów odrębnych. W celu zabudowy terenów znajdujących się pod lub w bezpośrednim sąsiedztwie elektroenergetycznych linii napowietrznych z przewodami gołymi, należy uwzględnić lokalizację obiektu względem takich linii, spełniającą wymogi normy PN-E-05100-1:1998 „Elektroenergetyczne linie napowietrzne. Projektowanie i budowa”.

W zagospodarowaniu terenów należy uwzględnić wymagania i ograniczenia techniczne wynikające z przebiegu sieci infrastruktury technicznej, zgodnie z przepisami odrębnymi, tj. rozporządzeniem Ministra Infrastruktury z dnia 6 lutego 2003 r. w sprawie bezpieczeństwa i higieny pracy podczas wykonywania robót budowlanych (Dz. U. z 2003 r. nr 47 poz. 401), rozporządzeniem Ministra Infrastruktury z dnia 12 kwietnia 2002 r. w sprawie warunków technicznych jakim powinny odpowiadać budynki i ich usytuowanie, rozporządzeniem Ministra Infrastruktury z dnia 26 października 2005 r. w sprawie warunków technicznych, jakim powinny odpowiadać telekomunikacyjne obiekty budowlane i ich usytuowanie (Dz. U. z 2005 r. nr 219 poz. 1864) oraz normami branżowymi.

Zagospodarowanie terenu przede wszystkim nie może powodować kolizji z uzbrojeniem naziemnym i podziemnym. Ponadto należy uwzględnić wymagania w zagospodarowaniu terenu określane indywidualnie przez właściwego gestora sieci. W odniesieniu do sieci gazowych, na podstawie przepisów rozporządzenia Ministra Gospodarki z dnia 26 kwietnia 2013 r. w sprawie warunków technicznych, jakim powinny odpowiadać sieci gazowe i ich usytuowanie, dla gazociągów należy wyznaczyć, na okres ich użytkowania, strefy kontrolowane o szerokościach zgodnych

z ww. rozporządzeniem. W strefach kontrolowanych należy kontrolować wszelkie działania, które mogłyby spowodować uszkodzenie gazociągu lub mieć inny negatywny wpływ na jego użytkowanie i funkcjonowanie. W strefach kontrolowanych nie należy wznosić obiektów budowlanych, urządzać stałych składów i magazynów oraz podejmować działań mogących spowodować uszkodzenia gazociągu podczas jego użytkowania. Wszelkie prace w strefach kontrolowanych mogą być prowadzone tylko po wcześniejszym uzgodnieniu sposobu ich wykonania z właściwym operatorem sieci gazowej.

Wpływ funkcjonowania dopuszczonych w projekcie planu instalacji wytwarzających energię z alternatywnych źródeł energii o mocy nieprzekraczającej 100 kW na warunki życia ludzi, w sensie makroskalowym (regionalnym) będzie pozytywny. Eksploatacja ww. instalacji nie spowoduje emisji zanieczyszczeń powietrza atmosferycznego, wód powierzchniowych i podziemnych oraz gruntu. Ich funkcjonowanie przyczyni się do zmniejszenia zapotrzebowania na konwencjonalne źródła energii, co w efekcie wpłynie na poprawę stanu powietrza atmosferycznego.

Zakłada się pozytywny wpływ realizacji ustaleń projektu planu na ludzi, z uwagi na udostępnienie nowych terenów inwestycyjnych, w ramach których możliwa będzie realizacja zabudowy usługowej, produkcyjnej, składowej i magazynowej.

Wpływ na klimat akustyczny obszaru opracowania projektu planu oraz generowanie wibracji będzie miał przede wszystkim ruch komunikacyjny odbywający się istniejącą drogą krajową nr 92. Oddziaływanie będzie charakteryzowało się zmiennością w ciągu doby. Ruch pojazdów korzystających z tych dróg będzie większy w porze dziennej, natomiast w porze nocnej będzie znikomy. Przy lokalizowaniu obiektów budowlanych na terenach sąsiadujących z drogą krajową należy uwzględnić strefę uciążliwości dla stałych użytkowników tych obszarów. Zgodnie z § 11 ust. 1 i 2 Rozporządzenia Ministra Infrastruktury z dnia 12 kwietnia 2002 r. w sprawie warunków technicznych, jakim powinny odpowiadać budynki i ich usytuowanie, budynek z pomieszczeniami przeznaczonymi na pobyt ludzi powinien być wznoszony poza zasięgiem zagrożeń i uciążliwości określonych w przepisach odrębnych, przy czym dopuszcza się wznoszenie budynków w tym zasięgu, pod warunkiem zastosowania środków technicznych zmniejszających uciążliwość poniżej poziomu ustalonego w przepisach odrębnych, bądź zwiększających odporność budynku na zagrożenia i uciążliwości takie jak m.in. hałas i drgania (wibracje). Zgodnie z wnioskiem Generalnej Dyrekcji Dróg Krajowych i Autostrad do sporządzanego projektu planu, odległość negatywnego oddziaływania związanego z ruchem drogowym od zewnętrznej krawędzi jezdni drogi krajowej, wynikająca z map akustycznych sporządzonych dla sieci dróg krajowych w 2011 r. wynosi do 300 m.

W opracowywanym dokumencie nie projektuje się terenów podlegających ochronie akustycznej, jednakże w przypadku lokalizacji obiektów budowlanych z pomieszczeniami przeznaczonymi na pobyt ludzi należy zapewnić w nich właściwe warunki akustyczne, poprzez zastosowanie środków technicznych ograniczających ponadnormatywne oddziaływanie hałasu. Proponuje się wykorzystanie metod i środków związanych z lokalizacją i odpowiednim ukształtowaniem budynków oraz ich izolacją przed negatywnymi oddziaływaniami akustycznymi, takimi jak np. zastosowanie rozwiązań konstrukcyjno-materiałowych i funkcjonalnych poszczególnych obiektów, w tym odpowiednią izolację ścian budynków, stolarkę okienną czy rozmieszczenie pomieszczeń.

Przewiduje się, że na etapie robót budowlanych, związanych z powstawaniem planowanych inwestycji, warunki przebywania na obszarze projektu planu oraz w jego otoczeniu będą czasowo niekomfortowe z powodu zwiększonego poziomu hałasu oraz zanieczyszczenia powietrza spowodowanego emisją spalin i pyleniem. Oddziaływanie to będzie miało charakter krótkotrwały i ustanie po zakończeniu etapu budowy. Z kolei funkcjonowanie planowanych obiektów usługowych, produkcyjnych, składów i magazynów będzie miało wpływ na generowanie uciążliwości akustycznych w związku z prowadzoną działalnością gospodarczą oraz ruchem komunikacyjnym pojazdów obsługujących planowane obiekty. Zgodnie z art. 144 ust. 2 ustawy z dnia 27 kwietnia 2001 r. Prawo ochrony środowiska, eksploatacja instalacji powodująca wprowadzanie gazów lub pyłów do powietrza, emisję hałasu oraz wytwarzanie pól elektromagnetycznych nie powinna powodować przekroczenia standardów jakości środowiska poza terenem, do którego prowadzący instalację ma tytuł prawny. Zatem do obowiązków inwestorów będzie należało zastosowanie na terenie przedsięwzięcia odpowiednich środków technicznych i organizacyjnych skutecznie ograniczających rozprzestrzenianie się hałasu i drgań na tereny sąsiednie.

Tereny wymagające zachowania standardów akustycznych w środowisku, tj. tereny zabudowy mieszkaniowej jednorodzinnej i tereny zabudowy zagrodowej, położone są w odległości ok. 115 m na północ od granic obszaru opracowania. Biorąc pod uwagę skumulowane oddziaływanie istniejących i planowanych funkcji terenów, obecny poziom zaawansowania technologicznego oraz stosowanie nowoczesnych procesów w zakładach przemysłowych pozwala przypuszczać, że instalacje przewidziane do realizacji na obszarze objętym projektem planu nie będą źródłem hałasu o wysokim poziomie i nie pogorszą w sposób znaczący warunków akustycznych terenów sąsiednich, a ewentualne wprowadzenie zabezpieczeń akustycznych (wyciszenie i wygłuszenie maszyn, mało hałaśliwa technologia produkcji, itd.) pozwoli na wyeliminowanie negatywnego oddziaływania funkcjonowania tych przedsięwzięć na tereny sąsiednie.

6.10. Oddziaływanie na formy ochrony przyrody oraz na cele i przedmiot ochrony obszaru Natura 2000 i integralność tego obszaru

W granicach opracowania planu nie występują obszary Natura 2000, w związku z tym nie przewiduje się oddziaływania skutków realizacji ustaleń planu na cele i przedmiot ochrony obszaru Natura 2000 oraz integralność tego obszaru.

6.11. Oddziaływanie na całość środowiska przyrodniczego

Przewidywane skutki oddziaływania projektu planu na całość środowiska oraz jego prawidłowe funkcjonowanie, w tym na obszary chronione, są zróżnicowane co do charakteru, czasu oddziaływania, odwracalności i ich zasięgu przestrzennego.

Wpływ skutków realizacji ustaleń planów, na poszczególne komponenty środowiska można podzielić na: bezpośredni, pośredni, wtórny i skumulowany. Ponadto można je rozpatrywać w kontekście czasu oddziaływania:

- długoterminowego (w skali kilkudziesięciu lat),
- średnioterminowego (około 5 – 10 lat),
- krótkoterminowego (około 1 roku),
- chwilowego (około 1 doby).

Rodzaj i skalę przewidywanych oddziaływań na poszczególne komponenty środowiska przedstawiono w podrozdziałach 6.1-6.10. oraz w poniższej tabeli (Tabela 3.).

Tabela 3. Przewidywane oddziaływanie skutków realizacji projektu planu na elementy środowiska

Komponent środowiska	Rodzaj oddziaływania											Brak oddziaływania	
	bezpośrednie	pośrednie	wtórne	skumulowane	krótkoterminowe	średnioterminowe	długoterminowe	stałe	chwilowe	pozytywne	negatywne		
obszar Natura 2000													•
różnorodność biologiczna		•	•				•				•		
ludzie		•					•				•		
zwierzęta		•		•			•				•		
rośliny	•			•			•				•	•	
woda		•	•				•				•		
powietrze		•		•			•		•		•		
powierzchnia ziemi	•			•			•	•			•		
krajobraz	•			•			•	•			•		
klimat		•	•				•				•		
zasoby naturalne													•
zabytki		•					•				•		

Komponent środowiska	Rodzaj oddziaływania											Brak oddziaływania
	bezpośrednie	pośrednie	wtórne	skumulowane	krótkoterminowe	średnioterminowe	długoterminowe	stałe	chwilowe	pozytywne	negatywne	
dobra materialne		•					•			•		

Źródło: opracowanie własne.

Na podstawie powyższej analizy stwierdza się, że skutki realizacji ustaleń projektu planu wpłyną pozytywnie na:

- ludzi i dobra materialne, z uwagi na udostępnienie nowych terenów inwestycyjnych,
- rośliny i różnorodność biologiczną, z uwagi na wprowadzenie zieleni towarzyszącej budynkom na terenach obecnie użytkowanych rolniczo,
- zabytki, ze względu na ustalenie zasad ochrony stanowisk archeologicznych.

Przewiduje się negatywny wpływ powstania nowej zabudowy na:

- powietrze, z uwagi na powstanie nowych źródeł zanieczyszczeń do powietrza, którymi będą źródła grzewcze budynków, pojazdy samochodowe oraz instalacje w potencjalnych obiektach produkcyjnych,
- powierzchnię ziemi, ze względu na uszczelnienie gruntu w miejscach realizacji inwestycji,
- krajobraz, z uwagi na przekształcenie krajobrazu terenów dotychczas niezainwestowanych; należy zaznaczyć, że odbiór wizualny krajobrazu będzie miał charakter subiektywny,
- zwierzęta, z uwagi na likwidację miejsc bytowania gatunków zwierząt oraz utrudnienie ich migracji w związku z ogrodzeniem działek budowlanych,
- klimat (mikroklimat), ze względu na wzrost emisji ciepła, pochodzącego ze spalania paliw do celów grzewczych, jak również wzrost powierzchni utwardzonych,
- wody podziemne, z uwagi na wzrost powierzchni utwardzonych, a w konsekwencji obniżenie poziomu wód gruntowych.

Nie zakłada się wystąpienia znaczącego negatywnego oddziaływania skutków ustaleń projektu planu na obszary Natura 2000 i inne obszary chronione oraz zasoby naturalne, z uwagi na brak dopuszczenia realizacji inwestycji mogących mieć wpływ na ww. komponenty środowiska.

7. Informacja o możliwym transgranicznym oddziaływaniu na środowisko

Z uwagi na położenie przedmiotowego obszaru w znacznej odległości od granicy państwa nie należy spodziewać się transgranicznego oddziaływania ustaleń projektu planu na środowisko.

8. Rozwiązania mające na celu zapobieganie, ograniczanie lub kompensację przyrodniczą negatywnych oddziaływań na środowisko

Ustalenia projektu planu przewidują działania mające na celu zapobieganie i ograniczanie ewentualnych negatywnych oddziaływań zamierzeń inwestycyjnych na środowisko – przedstawione w rozdziale 6. niniejszej prognozy.

Dla pełnej ochrony środowiska, mającej na celu dotrzymanie standardów jakości środowiska, zarówno na obszarze opracowania planu, jak i w jego sąsiedztwie, w związku z realizacją ustalonych w planie przedsięwzięć, projekty budowlane tych inwestycji powinny zawierać zalecenia odpowiedniego doboru rozwiązań technicznych i technologicznych.

Ponadto należy uwzględnić:

- konieczność dotrzymania wszelkich obowiązujących norm dotyczących ochrony poszczególnych komponentów środowiska,

- odpowiednie wyprofilowanie powierzchni terenów, zapewniające powierzchniowy spływ wód opadowych oraz w miarę możliwości stosowanie nawierzchni przepuszczających wodę,
- zdjęcie próchnicznej warstwy gleby (humusu) w miejscach posadowienia nowych budynków i wtórne jej wykorzystanie,
- obowiązek selektywnego gromadzenia odpadów i powierzanie ich wywozu i składowania wyspecjalizowanym firmom,
- właściwe rozmieszczenie obiektów budowlanych, umożliwiające przewietrzanie zabudowy względem głównych kierunków panujących wiatrów,
- prowadzenie prac ziemnych, z zachowaniem terminów tych prac, wykluczając fundamentowanie w okresie długotrwałych deszczy i roztopów wiosennych, w celu ochrony podłoża,
- stosowanie kompensacji przyrodniczej, w tym przeznaczanie powierzchni niezabudowanych i nieutwardzonych na zieleń.

9. Przewidywane metody analizy skutków realizacji ustaleń projektu planu oraz częstotliwość jej przeprowadzania

Ustalenia projektu planu uwzględniają wymogi ochrony środowiska zgodnie z obowiązującymi przepisami aktów prawnych. Podczas funkcjonowania zrealizowanych przedsięwzięć na przedmiotowym terenie zawsze istnieje ryzyko wystąpienia negatywnych zjawisk dla środowiska, trudnych do określenia i zminimalizowania w zapisach ustaleń projektu planu (np. wystąpienie wypadków, pożarów lub awarii infrastruktury technicznej). Zgodnie z art. 55 ust. 5 ustawy z dnia 3 października 2008 r. o udostępnianiu informacji o środowisku i jego ochronie, udziale społeczeństwa w ochronie środowiska oraz o ocenach oddziaływania na środowisko, organ opracowujący projekt dokumentu jest obowiązany prowadzić monitoring skutków realizacji postanowień przyjętego dokumentu w zakresie oddziaływania na środowisko. Monitoring ten zaleca się wykonywać raz na 4 lata w oparciu o dostępne dane o środowisku.

Monitoring skutków realizacji postanowień przyjętego dokumentu w zakresie oddziaływania na środowisko będzie polegał na analizie i ocenie stanu poszczególnych komponentów środowiska w oparciu o wyniki pomiarów uzyskanych w ramach Państwowego Monitoringu Środowiska lub w ramach indywidualnych zamówień. Dokonując analizy i oceny stanu poszczególnych komponentów środowiska w oparciu o wyniki pomiarów uzyskanych w ramach Państwowego Monitoringu Środowiska należy pamiętać, że muszą się one odnosić do obszaru objętego projektem planu.

Należy prowadzić bieżące analizy, które umożliwią, jeśli pojawi się taka potrzeba, wprowadzenie odpowiednich zmian i korekt do miejscowego planu zagospodarowania przestrzennego. Proponuje się objęcie monitoringiem komponentów środowiska w zakresie:

- jakości wód,
- jakości (zanieczyszczenia) powietrza,
- jakości gleb,
- jakości klimatu akustycznego (oddziaływania hałasu),
- oddziaływania pól elektromagnetycznych,
- gospodarowania odpadami.

W związku z dopuszczeniem w projekcie planu lokalizacji zbiorników bezodpływowych na nieczystości ciekłe oraz przydomowych (lokalnych) oczyszczalni ścieków, wskazane jest prowadzenie ich ewidencji w celu kontroli częstości ich opróżniania i prawidłowości ich funkcjonowania. Należy prowadzić monitoring szczelności zbiorników lub ich okresowe kontrole, aby uniknąć ewentualnego wycieku ścieków do ziemi lub do wód.

10. Rozwiązania alternatywne do rozwiązań zawartych w projekcie planu lub wyjaśnienie ich braku

Nie wskazuje się rozwiązań alternatywnych, zakładając, że omawiany projekt jest projektem jedynym, optymalnym zarówno pod względem rozwiązań funkcjonalno-przestrzennych, jak i rozwiązań ograniczających negatywne oddziaływanie na środowisko.

Położenie przedmiotowego terenu w sąsiedztwie drogi krajowej nr 92 oraz przeznaczenie tego obszaru w Studium determinują proponowane w projekcie planu rozwiązania, co pozwoli na realizację planowanego sposobu zainwestowania we wsi Bolewicko.

11. Streszczenie

Przedmiotem opracowania jest prognoza oddziaływania na środowisko dotycząca projektu zmiany miejscowego planu zagospodarowania przestrzennego dla dz. nr geod. 120/5 oraz 117/2, obręb Bolewicko, gm. Miedzichowo, sporządzanego na podstawie Uchwały Nr XIV/127/2020 Rady Gminy Miedzichowo z dnia 1 lipca 2020 r.

Dla przedmiotowego terenu obowiązuje miejscowy plan zagospodarowania przestrzennego gminy Miedzichowo – fragment miejscowości Bolewicko, zatwierdzony Uchwałą Nr XXIII/176/2009 Rady Gminy Miedzichowo z dnia 4 listopada 2009 r. Zgodnie z aktualnym dokumentem planistycznym obszar objęty opracowaniem przeznaczony jest pod tereny zabudowy produkcyjnej (P), teren zabudowy usługowej (U), teren urządzeń elektroenergetycznych (EE), teren oczyszczalni ścieków (NO) oraz teren drogi dojazdowej (KD).

Prognoza składa się z 11 rozdziałów.

Rozdział pierwszy stanowi wprowadzenie, w którym przedstawiono podstawy formalno-prawne, zakres i cel prognozy oraz informacje zastosowanych metodach oraz materiałach i dokumentach uwzględnionych przy jej sporządzaniu. Prognoza oddziaływania na środowisko stanowi podstawowy dokument, niezbędny do przeprowadzenia postępowania w sprawie strategicznej oceny oddziaływania na środowisko skutków realizacji polityki, strategii, planu lub programu. Obowiązek jej opracowania wynika bezpośrednio z zapisów ustawy z dnia 3 października 2008 r. o udostępnianiu informacji o środowisku i jego ochronie, udziale społeczeństwa w ochronie środowiska oraz ocenach oddziaływania na środowisko oraz ustawy z dnia 27 marca 2003 r. o planowaniu i zagospodarowaniu przestrzennym. Zasadniczym celem prognozy oddziaływania na środowisko jest wskazanie prawdopodobnych skutków realizacji ustaleń projektu planu na poszczególne elementy środowiska przyrodniczego.

Obszar opracowania projektu planu położony jest w miejscowości Bolewicko, po północnej stronie drogi krajowej nr 92. Obejmuje działki o łącznej powierzchni ok. 17,75 ha. Przedmiotowy teren jest niezabudowany, użytkowany rolniczo. Zgodnie z mapą ewidencyjną omawiany obszar stanowią grunty orne – RV i RVI oraz grunty pod rowami - W-RVI. Przez przedmiotowy teren przebiega napowietrzna linia elektroenergetyczna średniego napięcia 15 kV. Obszar nie jest wyposażony w sieć wodociągową, ani sieci kanalizacji sanitarnej. Sąsiedztwo przedmiotowego obszaru stanowią tereny użytkowane rolniczo, tereny leśne oraz tereny zabudowy usługowej, produkcyjnej, mieszkaniowej jednorodzinnej i zagrodowej w gospodarstwach rolnych. Teren opracowania zlokalizowany jest w granicach naturalnej jednolitej części wód powierzchniowych (JCWP) rzecznych Bolewicki Rów (RW6000171878726), na obszarze dorzecza Odry, w regionie wodnym Warty. Obszar objęty opracowaniem planu położony jest w zasięgu jednolitej części wód podziemnych (JCWPd) nr 59 (GW600059). Teren objęty projektem planu położony jest poza obszarami chronionymi na podstawie ustawy z dnia 16 kwietnia 2004 r. o ochronie przyrody.

Rozdział trzeci obejmuje informacje o zawartości i głównych celach projektu planu. Głównym celem opracowania zmiany planu jest zmiana przeznaczenia działki z terenów usług na tereny usług i produkcji. Realizacja ustaleń zmiany planu w zakresie działalności usługowej przyczyni się do aktywizacji terenów w miejscowości Bolewicko.

Przedmiotem ustaleń dotyczących przeznaczenia terenu jest teren zabudowy usługowej lub obiektów produkcyjnych, składów i magazynów, oznaczony na rysunku planu symbolem U/P.

W obowiązującym dokumencie Studium uwarunkowań i kierunków zagospodarowania przestrzennego gminy Miedzichowo, obszar objęty opracowaniem projektu planu przeznaczony jest pod tereny przemysłu, składów, usług, oznaczone symbolem „P” oraz tereny usług komercyjnych oznaczone symbolem „U”. Uchwalenie planu stanowić będzie zatem realizację polityki przestrzennej gminy wyrażonej w Studium.

W rozdziale czwartym zawarto informację dotyczącą istniejących problemów ochrony środowiska, istotnych z punktu widzenia projektu planu, do których należy: degradacja powierzchni ziemi spowodowana rolniczym użytkowaniem, wzrost emisji zanieczyszczeń powietrza (emisje z indywidualnych systemów grzewczych, z ciągów komunikacyjnych), a w konsekwencji przekroczenie wymaganych prawem norm jakości powietrza atmosferycznego, wymagające prowadzenia działań na rzecz utrzymania jakości lub poprawy warunków aerosanitarnych, emisja promieniowania elektromagnetycznego, którego źródłem są napowietrzna linia elektroenergetyczna średniego napięcia przebiegająca przez przedmiotowy teren. Na przedmiotowym terenie nie występują problemy ochrony środowiska dotyczące obszarów podlegających ochronie na podstawie ustawy z dnia 16 kwietnia 2004 r. o ochronie przyrody.

Część piąta dotyczy wskazania celów ochrony środowiska ustanowionych na szczeblu międzynarodowym, wspólnotowym i krajowym z podaniem sposobów uwzględnienia tych celów w projekcie planu.

W rozdziale szóstym przeprowadzono analizę oddziaływania ustaleń miejscowego planu na poszczególne komponenty środowiska. Stwierdza się, że skutki realizacji ustaleń projektu planu wpłyną pozytywnie na:

- ludzi i dobra materialne, z uwagi na udostępnienie nowych terenów inwestycyjnych,
- rośliny i różnorodność biologiczną, z uwagi na wprowadzenie zieleni towarzyszącej budynkom na terenach obecnie użytkowanych rolniczo,
- zabytki, ze względu na ustalenie zasad ochrony stanowisk archeologicznych.

Przewiduje się negatywny wpływ powstania nowej zabudowy na:

- powietrze, z uwagi na powstanie nowych źródeł zanieczyszczeń do powietrza, którymi będą źródła grzewcze budynków, pojazdy samochodowe oraz instalacje w potencjalnych obiektach produkcyjnych,
- powierzchnię ziemi, ze względu na uszczelnienie gruntu w miejscach realizacji inwestycji,
- krajobraz, z uwagi na przekształcenie krajobrazu terenów dotychczas niezainwestowanych; należy zaznaczyć, że odbiór wizualny krajobrazu będzie miał charakter subiektywny,
- zwierzęta, z uwagi na likwidację miejsc bytowania gatunków zwierząt oraz utrudnienie ich migracji w związku z ogrodzeniem działek budowlanych,
- klimat (mikroklimat), ze względu na wzrost emisji ciepła, pochodzącego ze spalania paliw do celów grzewczych, jak również wzrost powierzchni utwardzonych,
- wody podziemne, z uwagi na wzrost powierzchni utwardzonych, a w konsekwencji obniżenie poziomu wód gruntowych.

Nie zakłada się wystąpienia znaczącego negatywnego oddziaływania skutków ustaleń projektu planu na obszary Natura 2000 i inne obszary chronione oraz zasoby naturalne, z uwagi na brak dopuszczenia realizacji inwestycji mogących mieć wpływ na ww. komponenty środowiska.

W rozdziale siódmym wykazano brak transgranicznego oddziaływania ustaleń realizacji projektu planu na środowisko.

W rozdziale ósmym przedstawiono rozwiązania mające na celu zapobieganie, ograniczanie lub kompensację przyrodniczą negatywnych oddziaływań na środowisko w kontekście projektu planu dotyczące: konieczności dotrzymania wszelkich obowiązujących norm dotyczących ochrony poszczególnych komponentów środowiska, odpowiedniego wyprofilowania powierzchni terenów, zapewniającego powierzchniowy spływ wód opadowych oraz w miarę możliwości stosowanie nawierzchni przepuszczających wodę, zdjęcia próchnicznej warstwy gleby (humusu) w miejscach posadowienia nowych budynków i wtórne jej wykorzystania, obowiązku selektywnego gromadzenia odpadów i powierzanie ich wywozu i składowania wyspecjalizowanym firmom, właściwego rozmieszczenie obiektów budowlanych, umożliwiającego przewietrzanie zabudowy względem głównych kierunków panujących wiatrów, prowadzenia prac ziemnych, z zachowaniem terminów tych prac, wykluczając fundamentowanie w okresie długotrwałych deszczy i roztopów wiosennych,

w celu ochrony podłoża, stosowania kompensacji przyrodniczej, w tym przeznaczania powierzchni niezabudowanych i nieutwardzonych na zieleni.

Rozdział dziewiąty zawiera propozycje dotyczące przewidywanych metod analizy skutków realizacji postanowień projektowanego dokumentu oraz częstotliwości jej przeprowadzania, do których należy prowadzenie bieżących analiz, które umożliwią, jeśli pojawi się taka potrzeba, wprowadzenie odpowiednich zmian i korekt do miejscowego planu zagospodarowania przestrzennego. Ocenę skutków realizacji zapisów planów zaleca się wykonywać raz na 4 lata w oparciu o dostępne dane o środowisku. Ponadto należy prowadzić bieżące analizy, które umożliwią, jeśli pojawi się taka potrzeba, wprowadzenie odpowiednich zmian i korekt do miejscowych planów zagospodarowania przestrzennego. Proponuje się objęcie monitoringiem komponentów środowiska w zakresie: jakości wód, jakości (zanieczyszczenia) powietrza, jakości gleb, jakości klimatu akustycznego (oddziaływania hałasu), oddziaływania pól elektromagnetycznych i gospodarowania odpadami.

W rozdziale dziesiątym przedstawiono wyjaśnienie braku rozwiązań alternatywnych do rozwiązań zawartych w projekcie planu.

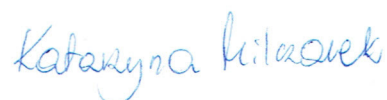
Rozdział jedenasty zawiera streszczenie w języku niespecjalistycznym.

Poznań, 28 maja 2021 r.

OŚWIADCZENIE AUTORA PROGNOZY ODDZIAŁYWANIA NA ŚRODOWISKO
DOTYCZĄCEJ PROJEKTU ZMIANY MIEJSCOWEGO PLANU ZAGOSPODAROWANIA
PRZESTRZENNEGO DLA DZ. NR GEOD. 120/5 ORAZ 117/2, OBRĘB BOLEWICKO,
GM. MIEDZICHOWO

Oświadczam, że jako autor prognozy spełniam wymagania, o których mowa w art. 74a ust. 2 ustawy z dnia 3 października 2008 r. o udostępnieniu informacji o środowisku i jego ochronie, udziale społeczeństwa w ochronie środowiska oraz o ocenach oddziaływania na środowisko (Dz. U. z 2021 r. poz. 247 ze zm.).

Jestem świadoma odpowiedzialności karnej za złożenie fałszywego oświadczenia.



Katarzyna Milczarek
mgr inż. gospodarki przestrzennej
nr dyplomu 126165 z dn. 30.06.2014r.
Uniwersytet im. A. Mickiewicza w Poznaniu