

DIAGNOZA SŁUŻĄCA
WYZNACZENIU
OBSZARU
ZDEGRADOWANEGO
I OBSZARU
REWITALIZACJI
DLA GMINY
MIEDZICHOWO

Spis treści

1. SŁOWNIK POJĘĆ.....	3
2. CHARAKTERYSTYKA GMINY MIEDZICHOWO	4
2.1. Informacje podstawowe	4
2.2. Wewnętrzne i zewnętrzne uwarunkowania gminy Miedzichowo.....	5
3. METODYKA WYZNACZENIA OBSZARU ZDEGRADOWANEGO I OBSZARU REWITALIZACJI	8
3.1. Metodyka prac przyjęta w procesie delimitacji obszarów zdegradowanych i obszaru rewitalizacji na terenie gminy Miedzichowo	8
3.2. Podział gminy Miedzichowo na jednostki analityczne.....	10
3.3. Wybór wskaźników służących dokonaniu analizy wskaźnikowej jednostek analitycznych	12
4. ANALIZA WSKAŹNIKOWA.....	18
4.1. Sfera społeczna	18
4.2. Sfera gospodarcza	35
4.3. Sfera środowiskowa.....	37
4.4. Sfera przestrzenno-funkcjonalna	39
4.5. Sfera techniczna.....	41
4.6. Wyznaczenie obszaru zdegradowanego.....	43
4.7. Wyznaczenie obszaru rewitalizacji na obszarze zdegradowanym gminy Miedzichowo.....	45
SPIS TABEL.....	47
SPIS RYSUNKÓW.....	48

1. SŁOWNIK POJĘĆ

REWITALIZACJA – rewitalizacja stanowi proces wyprowadzania ze stanu kryzysowego obszarów zdegradowanych, prowadzony w sposób kompleksowy, poprzez zintegrowane działania na rzecz lokalnej społeczności, przestrzeni i gospodarki, skoncentrowane terytorialnie, prowadzone przez interesariuszy rewitalizacji na podstawie gminnego programu rewitalizacji.

OBSZAR ZDEGRADOWANY – obszar gminy znajdujący się w stanie kryzysowym z powodu koncentracji negatywnych zjawisk społecznych, w szczególności bezrobocia, ubóstwa, przestępczości, wysokiej liczby mieszkańców będących osobami ze szczególnymi potrzebami, o których mowa w ustawie z dnia 19 lipca 2019 r. o zapewnianiu dostępności osobom ze szczególnymi potrzebami (Dz. U. z 2020 r. poz. 1062), niskiego poziomu edukacji lub kapitału społecznego, a także niewystarczającego poziomu uczestnictwa w życiu publicznym i kulturalnym. Wyznaczenie obszaru zdegradowanego możliwe jest tylko w przypadku występowania na nim ponadto co najmniej jednego z następujących negatywnych zjawisk:

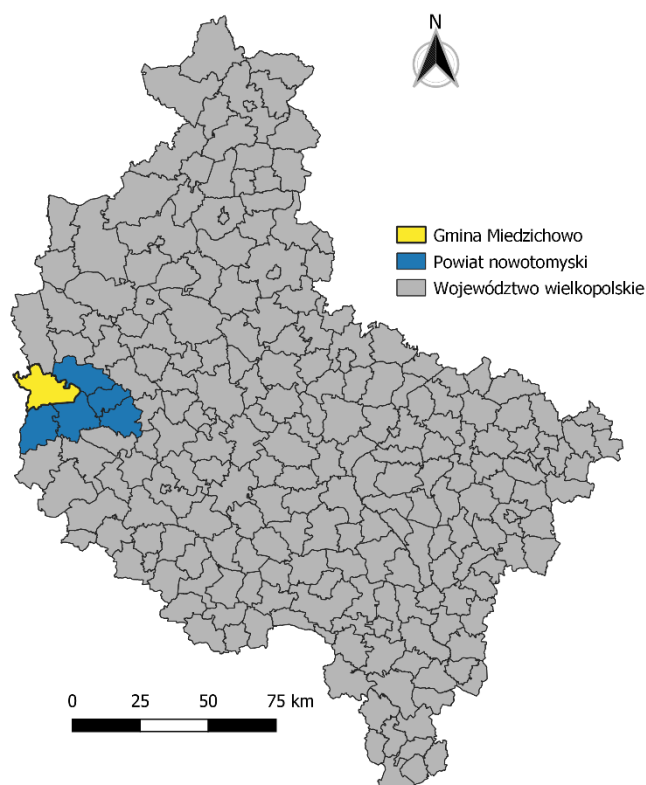
1. gospodarczych – w szczególności niskiego stopnia przedsiębiorczości, słabej kondycji lokalnych przedsiębiorstw,
2. środowiskowych - w szczególności przekroczenia standardów jakości środowiska, obecności odpadów stwarzających zagrożenie dla życia, zdrowia ludzi lub stanu środowiska,
3. przestrzenno-funkcjonalnych – w szczególności niewystarczającego wyposażenia w infrastrukturę techniczną i społeczną lub jej złego stanu technicznego, braku dostępu do podstawowych usług lub ich niskiej jakości, niedostosowania rozwiązań urbanistycznych do zmieniających się funkcji obszaru, niedostosowania infrastruktury do potrzeb osób ze szczególnymi potrzebami, o których mowa w ustawie z dnia 19 lipca 2019 r. o zapewnianiu dostępności osobom ze szczególnymi potrzebami, niskiego poziomu obsługi komunikacyjnej, niedoboru lub niskiej jakości terenów publicznych,
4. technicznych – w szczególności degradacji stanu technicznego obiektów budowlanych, w tym o przeznaczeniu mieszkaniowym oraz nefunkcjonowaniu rozwiązań technicznych umożliwiających efektywne korzystanie z obiektów budowlanych w szczególności w zakresie energooszczędności i ochrony środowiska.

OBSZAR REWITALIZACJI – obszar obejmujący całość lub część obszaru zdegradowanego, cechujący się szczególną koncentracją negatywnych zjawisk, na którym z uwagi na istotne znaczenie dla rozwoju lokalnego gmina zamierza prowadzić rewitalizację. Obszar rewitalizacji nie może być większy niż 20 % powierzchni gminy oraz zamieszkały przez więcej niż 30 % liczby jej mieszkańców. Obszar rewitalizacji może być podzielony na podobszary, w tym podobszary nieposiadające ze sobą wspólnych granic.

2. CHARAKTERYSTYKA GMINY MIEDZICHOWO

2.1. Informacje podstawowe

Gmina Miedzichowo położona jest w zachodniej części województwa wielkopolskiego, przy granicy z województwem lubuskim. Razem z gminami: Lwówek, Nowy Tomyśl, Zbąszyń, Kuślin i Opalenica, stanowi część powiatu nowotomyskiego. Gmina sąsiaduje od wschodu z gminami Lwówek i Nowy Tomyśl, od południa z gminą Zbąszyń, od zachodu z gminami Pszczew i Trzciel (powiat międzychodzki), a od północy z gminą Międzychód (powiat międzychodzki).



Rysunek 1 Położenie gminy Miedzichowo na tle województwa wielkopolskiego i powiatu nowotomyskiego

Źródło: opracowanie własne na podstawie danych Głównego Urzędu Geodezji i Kartografii

Gmina Miedzichowo to wiejska jednostka samorządu terytorialnego, której powierzchnia wynosi 209 km², co stanowi 20,6% powierzchni powiatu nowotomyskiego. Jednostka składa się z 21 miejscowości, które składają się na 13 sołectw:

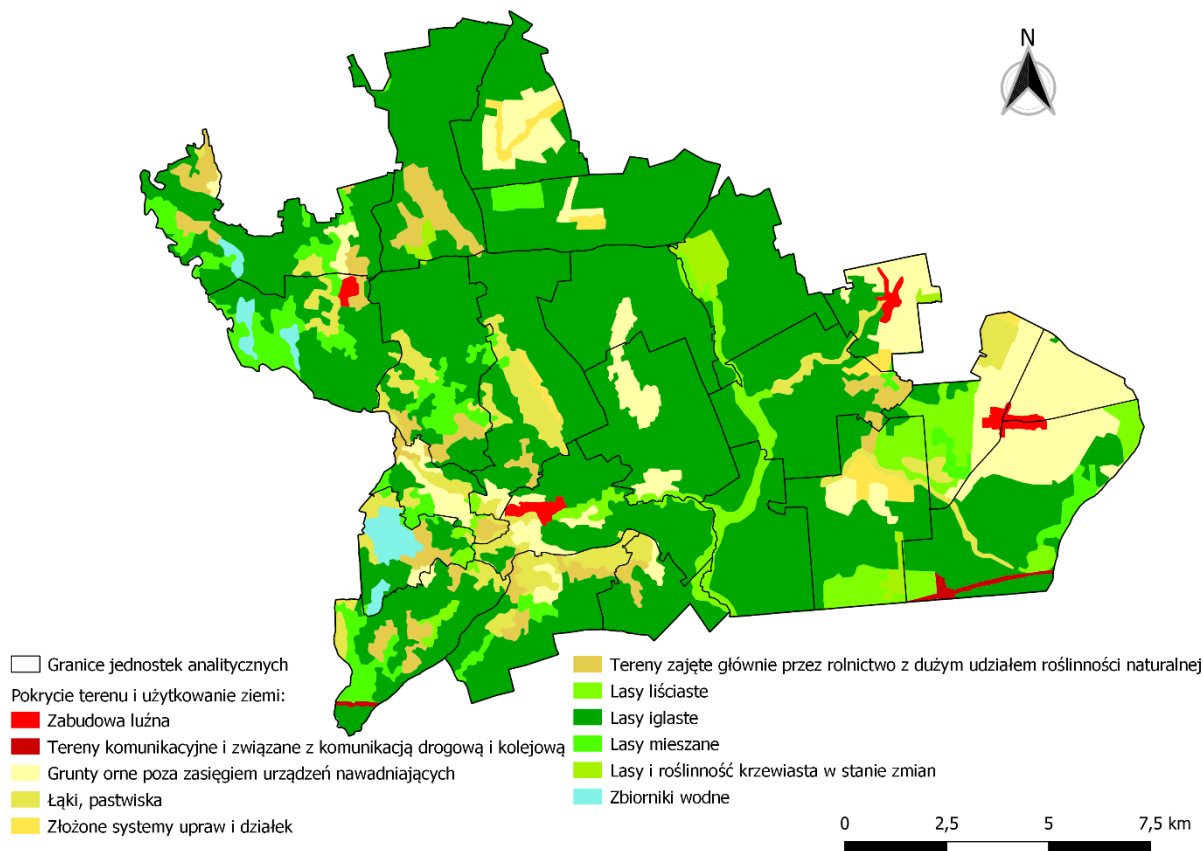
1. Błaki (Błaki, Zawada),
2. Bolewice (Bolewice),
3. Bolewicko (Bolewicko, Sępolno),
4. Grudna (Grudna, Węgielnia),
5. Jabłonka Stara (Jabłonka Stara, Pąchy, Silna Nowa),
6. Lewiczynek (Lewiczynek),
7. Łęczno – Toczeń (Łęczno, Toczeń),
8. Miedzichowo (Miedzichowo, Lubień),
9. Piotry (Piotry),

10. Prądówka (Prądówka),
11. Stary Folwark (Stary Folwark, Trzciel-Odbudowa),
12. Szklarka Trzcielska (Szklarka Trzcielska),
13. Zachodzko (Zachodzko).

Zgodnie z danymi GUS gminę Miedzichowo w 2020 roku zamieszkiwało 3 737 osób. Gmina jest więc największą powierzchniowo, lecz najmniejszą ze względu na liczbę mieszkańców jednostką powiatu nowotomyskiego. Przekłada się to wprost na bardzo niską gęstość zaludnienia, która kształtuje się na poziomie 18 os./km² (średnia dla powiatu to 75, a dla województwa 117 os./km²).

2.2. Wewnętrzne i zewnętrzne uwarunkowania gminy Miedzichowo

Gmina Miedzichowo charakteryzuje się dużą lesistością (około 70% powierzchni gminy), co istotnie wpływa na strukturę funkcjonalno-przestrzenną. Mimo, że Miedzichowo jest gminą wiejską, to tereny rolnicze nie stanowią dużego udziału powierzchni. Są to głównie enklawy gruntów ornych w południowo-zachodniej części gminy, a także we wschodnim jej fragmencie, głównie w okolicach miejscowości Bolewice. Zabudowa przybiera luźną strukturę, której największe skupiska stanowią wsie: Bolewice, Grudna, Miedzichowo i Jabłonka Stara. W zachodniej części gminy przebiega fragment rynny polodowcowej, której zagłębienia obecnie stanowią niewielkie jeziora: Królewiec Pierwszy, Proboszczowskie, Głębokie, Pszczewskie oraz Trzy Tonie. Na zachód od gminy Miedzichowo występują większe jeziora polodowcowe, w tym Jezioro Chłop, Wędromierz, czy Pszczewskie, które wchodzi w skład Pszczewskiego Parku Krajobrazowego. Tereny parku krajobrazowego położone na obszarze województwa wielkopolskiego noszą nazwę Miedzichowskiego Parku Krajobrazowego.

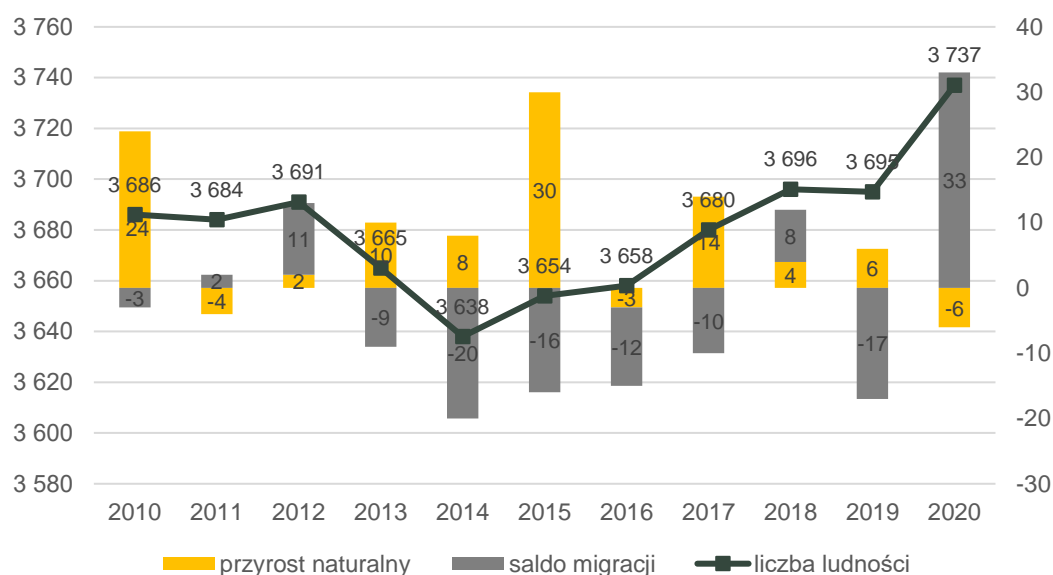


Rysunek 2 Pokrycie terenu i użytkowanie ziemi na terenie gminy Miedzichowo

Źródło: opracowanie własne na podstawie Corine Land Cover 2018

Sieć komunikacyjna gminy budowana jest przez przebiegającą w południowej części autostradę A2, stanowiącą element drogi międzynarodowej E30, ale również drogę krajową nr 92, drogi wojewódzkie nr 160 i 305 oraz drogi powiatowe i gminne. System drogowy umożliwia sprawną komunikację z terenu gminy Miedzichowo do ośrodków miejskich, takich jak: Poznań, Nowy Tomyśl, Międzychód czy Międzyrzecz.

Analiza demograficzna gminy Miedzichowo na przestrzeni lat 2010-2020 nie wykazuje stałych trendów w zakresie przyrostu naturalnego i salda migracji. Wskaźniki te różniły się między sobą rok do roku, przy czym najczęściej saldo migracji pozostawało ujemne, a przyrost naturalny dodatni. Zmienność powyższych wskaźników wpłynęła na wahania liczby mieszkańców. Można jednak zauważyć, że liczba ludności gminy spadała w latach 2010-2014, by następnie wzrosnąć aż do 3 737 osób w roku 2020. Warto zaznaczyć, że również w 2020 roku zanotowano dodatnią wartość wskaźnika salda migracji – w gminie Miedzichowo osiedliły się o 33 osoby więcej niż z niej wyemigrowały.

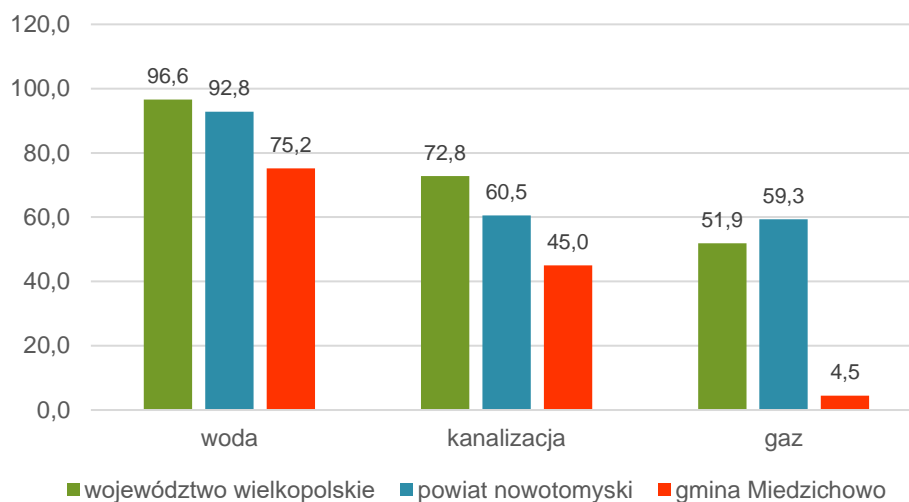


Rysunek 3 Zmiany demograficzne w gminie Miedzichowo w latach 2010-2020

Źródło: opracowanie własne na podstawie danych GUS

Na terenie gminy w 2020 roku zarejestrowanych było 387 podmiotów gospodarczych, co stanowiło 4,3% wszystkich firm na terenie powiatu. Sytuacja gospodarcza w gminie Miedzichowo na tle jednostek powiatu nowotomyskiego jest dość niekorzystna. Przeliczając liczbę podmiotów gospodarczych na 1 000 mieszkańców, w latach 2016-2020 nastąpił wzrost wskaźnika zarówno w gminie Miedzichowo, jak i powiecie nowotomyskim oraz województwie wielkopolskim, przy czym wskaźnik dla gminy jest na niższym poziomie niż dla pozostałych jednostek. W podziale działalności według sekcji PKD najwięcej firm działało w sekcji budownictwa (27%), następnie handlu hurtowego i detalicznego oraz naprawy pojazdów samochodowych, włączając motocykle (18%), a także przetwórstwa przemysłowego (12%).

Dostęp do poszczególnych elementów infrastruktury sieciowej na terenie gminy Miedzichowo jest zróżnicowany. Zgodnie z danymi GUS w 2020 roku dostęp do sieci wodociągowej miało 75,2% mieszkańców. Sieć kanalizacyjna docierała do 45% mieszkańców, a gazowa tylko do 4,5%. We wszystkich przypadkach wskaźniki dostępu do sieci dla gminy kształtowały się znacznie poniżej średnich dla powiatu i województwa, co wskazuje na występowanie problemu. Brak dostępu do poszczególnych urządzeń sieciowych wpływa na jakość życia mieszkańców, ale również na atrakcyjność inwestycyjną i gospodarczą jednostki.



Rysunek 4 Udział mieszkańców mających dostęp do infrastruktury sieciowej w roku 2020

Źródło: opracowanie własne na podstawie GUS

Analizując uwarunkowania zewnętrzne, gmina Miedzichowo została uwzględniona w Planie zagospodarowania przestrzennego województwa wielkopolskiego 2020+ do następujących obszarów terytorializacji polityki rozwoju:

- Wiejski Obszar Funkcjonalny,
- Wiejskie obszary wymagające wsparcia procesów rozwojowych,
- Obszary narażone na niebezpieczeństwo powodzi w skali dorzeczy,
- Obszary cenne przyrodniczo,
- Obszary ochrony krajobrazów kulturowych,
- Obszary ochrony i kształtowania zasobów wodnych.

Z kolei w Strategii rozwoju województwa wielkopolskiego do 2030 roku, gmina Miedzichowo nie została zakwalifikowana jako obszar strategicznej interwencji, leży poza obszarami funkcjonalnymi. Sąsiadujące gminy należą z kolei do Północno-zachodniego Obszaru Funkcjonalnego (Międzychód) oraz do Miejskiego Obszaru Funkcjonalnego Ośrodka Wojewódzkiego – Poznański Obszar Metropolitalny (Nowy Tomysł).

3. METODYKA WYZNACZENIA OBSZARU ZDEGRADOWANEGO I OBSZARU REWITALIZACJI

3.1. Metodyka prac przyjęta w procesie delimitacji obszarów zdegradowanych i obszaru rewitalizacji na terenie gminy Miedzichowo

Opracowanie *Diagnozy służącej wyznaczeniu obszaru zdegradowanego i obszaru rewitalizacji dla gminy Miedzichowo*, wykonano zgodnie z metodyką zapewniającą spełnienie wymogów *Ustawy o rewitalizacji z dnia 9 października 2015 r.* (Dz. U. z 2021 r. poz. 485.). Przyjęta metodyka uwzględnia również wytyczne i rekomendacje zawarte w publikacji „*Delimitacja – krok po kroku*” zrealizowanej przez zespół pracowników Instytutu Rozwoju Miast pod redakcją Ministerstwa Infrastruktury i Budownictwa¹.

Metodyka delimitacji obszarów zdegradowanych i obszarów rewitalizacji składa się z czterech zasadniczych etapów.

Pierwszy etap obejmował podział gminy na niepodzielne jednostki analityczne stanowiące całość pod względem funkcjonalno-przestrzennym i społecznym. Wyznaczenie jednostek analitycznych najczęściej odbywa się w oparciu o jednostki administracyjne, obręby ewidencyjne, okręgi wyborcze czy inne uwarunkowania wpływające na wewnętrzną spójność poszczególnych jednostek. W przypadku gminy Miedzichowo zastosowano podział na obręby ewidencyjne, przy czym obręb Bolewice podzielono na 3 oddzielne jednostki analityczne.

Kolejny etap dotyczył zebrania i przetwarzania danych w podziale na poszczególne jednostki analityczne. Pozyskiwano dane z zakresu sfer: społecznej, gospodarczej, środowiskowej, przestrzenno-funkcjonalnej oraz technicznej. W celu zebrania informacji niezbędnych do zbadania stopnia występowania negatywnych zjawisk w badanych jednostkach analitycznych, zwrócono się z wnioskiem o przekazanie danych do poszczególnych jednostek Urzędu Gminy, ale również do: Powiatowego Urzędu Pracy, Gminnego Ośrodka Pomocy Społecznej oraz Komendy Powiatowej Policji.

Zagregowanie danych do poszczególnych jednostek analitycznych było elementem wyjściowym do przeprowadzenia analizy wskaźnikowej, która miała na celu wskazanie obszaru zdegradowanego. Ze względu na to, że dobrane wskaźniki przedstawiane są w różnych jednostkach i przedziałach, ich porównywanie oparte na jednowymiarowych zasadach statystycznych pozostaje utrudnione. W przypadku analizy złożonych zjawisk, które opisuje się więcej niż jedną zmienną, pojawiają się problemy, jakie nie występują w analizach prostych dla jednej zmiennej. Dlatego też, podstawą analizy wielowymiarowej jest **wskaźnik syntetyczny**, który pozwala na porównanie poszczególnych mierników i otrzymanie jednego wskaźnika poziomu rozwoju obszaru. Jest to możliwe dzięki standaryzacji różnych zmiennych niezależnie od ich rodzaju, znaku, wielkości i jednostek.

Wspomniana **standaryzacja danych** służy sprowadzeniu zmiennych o różnej wartości i jednostkach do wzajemnej porównywalności. Wiąże się ona również z ustaleniem kierunku wpływu każdego ze wskaźników, czyli określeniem czy dany wskaźnik jest stymulantą, czy destymulantą. W pierwszym przypadku (stymulanta) – wysokie wartości wskaźnika powodują rozwój danej jednostki (np. liczba zarejestrowanych podmiotów gospodarczych na 100 osób w wieku produkcyjnym), natomiast w przypadku destymulanta – wysoka wartość badanego wskaźnika świadczy o sytuacji kryzysowej (np. udział osób długotrwale bezrobotnych w ogólnej liczbie bezrobotnych). Inaczej mówiąc, w przypadku

¹ Opracowanie zrealizowane przez Instytut Rozwoju Miast na zlecenie Ministerstwa Infrastruktury i Budownictwa, Departamentu Polityki Przestrzennej w ramach umowy nr DPP-U-POWER-173/16, której przedmiotem było: Opracowanie merytoryczne publikacji z zakresu diagnozy i delimitacji obszarów zdegradowanych, ISBN 978-83-7610-653-3

stymulanty, wzrost wskaźnika oznacza pozytywny rezultat dla badanego zjawiska, natomiast w przypadku destymulanty – wzrost wartości zmiennej świadczy negatywnie o zjawisku.

Z tego względu, w celu standaryzacji wskaźników posłużono się metodą wyrażoną wzorem:

$$t_{ij} = \frac{x_{ij} - \bar{x}_j}{s_j}, \text{ gdy zmienna jest stymulantą lub}$$

$$t_{ij} = \frac{x_{ij} - \bar{x}_j}{s_j} * (-1), \text{ gdy zmienna jest destymulantą,}$$

gdzie:

t_{ij} – standaryzowana wartość wskaźnika j dla jednostki analitycznej i ,

x_{ij} – wartość wskaźnika j dla jednostki analitycznej i ,

\bar{x}_j – średnia arytmetyczna wskaźnika j ,

s_j – odchylenie standardowe wskaźnika j .

Dzięki zastosowaniu takiego rozwiązania, wartości większe od średniej dla całej Gminy po standaryzacji będą przyjmowały wartość dodatnią (korzystniejszą dla danej jednostki analitycznej), natomiast wartości mniejsze od średniej – wartość ujemną (niekorzystną dla danej jednostki analitycznej). Im niższa jest wartość standaryzowanego wskaźnika tym poziom koncentracji negatywnego zjawiska w danej jednostce analitycznej jest większy.

Ostatnim etapem wyznaczenia wskaźnika syntetycznego jest obliczenie średniej arytmetycznej zestandaryzowanych zmiennych dla każdej z badanych sfer: społecznej, gospodarczej, środowiskowej, przestrzenno-funkcjonalnej i technicznej. Wartość wskaźnika syntetycznego odpowiada na pytanie, czy dana jednostka analityczna znajduje się w stanie kryzysowym. Wysokie wartości wskaźnika świadczą o pozytywnym obrazie zjawisk w danej jednostce, natomiast niskie ukazują koncentrację zjawisk kryzysowych. W celu uzyskania wartości wskaźnika syntetycznego posłużono się wzorem:

$$P_i = \frac{1}{n} \sum_{i=1}^n t_{ij}$$

gdzie:

P_i – syntetyczny wskaźnik negatywnych zjawisk dla jednostki analitycznej i ,

n – liczba wskaźników,

t_{ij} – wartość wskaźnika j dla jednostki analitycznej i .

Zgodnie z przyjętą metodyką do obszaru zdegradowanego włączone mogą zostać wszystkie te jednostki analityczne, których wskaźnik syntetyczny jest ujemny (mniejszy niż 0) w sferze społecznej oraz w co najmniej jednej z pozostałych sfer. Im niższe wartości przyjmuje wskaźnik syntetyczny tym poziom negatywnych zjawisk w danej sferze jest większy.

Spośród wyznaczonych obszarów zdegradowanych, wytyczono obszar rewitalizacji, który zgodnie z wymogami Ustawy o rewitalizacji, nie może przekraczać 20% powierzchni gminy i nie może być zamieszkały przez więcej niż 30% mieszkańców gminy.

3.2. Podział gminy Miedzichowo na jednostki analityczne

Zgodnie z przedstawioną w powyższym rozdziale metodyką prac przyjętą w procesie delimitacji obszarów zdegradowanych, etap pierwszy dotyczył podziału gminy Miedzichowo na niepodzielne jednostki analityczne, stanowiące całość pod względem funkcjonalnym i społecznym. Podział gminy na jednostki analityczne umożliwił zebranie danych i przetworzenie ich w celu identyfikacji występowania negatywnych zjawisk w sferach: społecznej, gospodarczej, środowiskowej, funkcjonalno-przestrzennej i technicznej.

Wyznaczone w procesie delimitacji jednostki analityczne, powinny w głównej mierze odzwierciedlać specyfikę danego terenu, ze szczególnym uwzględnieniem funkcji dominującej, a także sposobu zagospodarowania przestrzennego. Istotne jest, aby w trakcie dokonywania podziału, uwzględnić także intensywność użytkowania danego obszaru. Tak przygotowany podział sprawi, że dokonana w kolejnych etapach porównawcza analiza wskaźnikowa, przeprowadzona zostanie w sposób uwzględniający zróżnicowanie przestrzenne gminy.

Dokonując podziału gminy Miedzichowo na jednostki analityczne skorzystano z istniejącego podziału na obręby ewidencyjne. Analizując dane dotyczące liczby mieszkańców poszczególnych miejscowości stwierdzono, że w Bolewicach zamieszkuje ponad 51% ludności gminy. W przypadku zidentyfikowania stanu kryzysowego w tej miejscowości, cała miejscowość nie mogłaby stanowić obszaru rewitalizacji. Zdecydowano więc o podziale Bolewic na 3 mniejsze jednostki, korzystając przy tym z głównych ciągów komunikacyjnych przebiegających przez miejscowość. Podział ten podyktowany został spełnieniem kryterium ustawowego wyrażonego w art. 10 ust. 2 Ustawy o rewitalizacji: „*Obszar rewitalizacji nie może być większy niż 20% powierzchni gminy oraz zamieszkały przez więcej niż 30% liczby mieszkańców gminy*”. Takim sposobem na terenie gminy Miedzichowo wyodrębniono 23 jednostki analityczne: Błaki, Bolewice 1, Bolewice 2, Bolewice 3, Bolewisko, Grudna, Jabłonka Stara, Lewiczynek, Lubień, Łęczno, Miedzichowo, Pąchy, Piotry, Prądówka, Sępólno, Silna Nowa, Stary Folwark, Szklarka Trzcielska, Toczec, Trzciel-Odbudowa, Węgielnia, Zachodzko, Zawada. Wyznaczone jednostki analityczne zachowały wewnętrzną spójność funkcjonalną.

Szczegółowe dane dotyczące wyodrębnionych jednostek analitycznych dla gminy Miedzichowo przedstawione zostały w poniższej tabeli.

Tabela 1 Jednostki analityczne wyznaczone na terenie gminy Miedzichowo

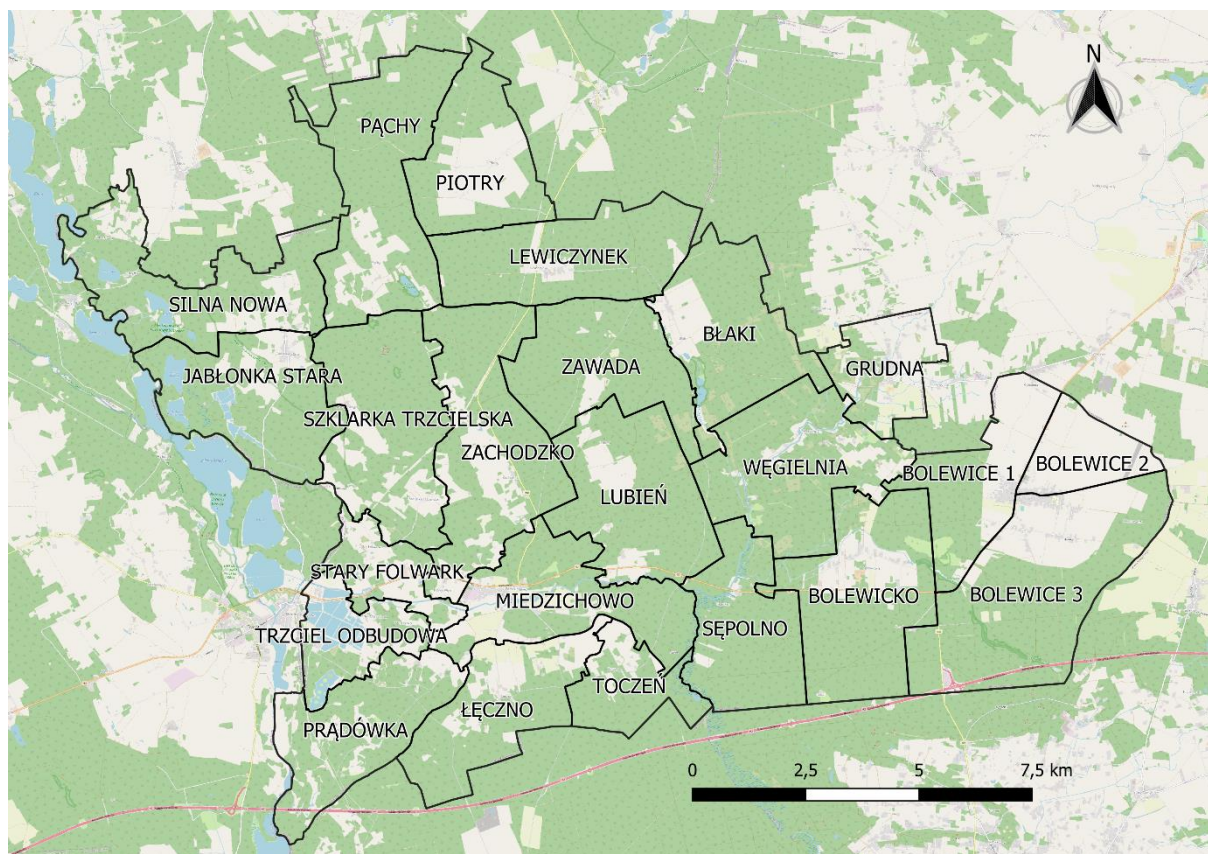
Jednostka analityczna		Powierzchnia jednostki (km ²)	Udział w całkowitej powierzchni Gminy (%)	Liczba mieszkańców	Udział w całkowitej liczbie mieszkańców Gminy (%)
Lp.	Nazwa				
1	Błaki	9,4	4,5%	28	0,7%
2	Bolewice 1	7,3	3,5%	460	12,0%
3	Bolewice 2	3,9	1,9%	420	11,0%
4	Bolewice 3	15,8	7,6%	1 097	28,7%
5	Bolewicko	11,8	5,7%	158	4,1%
6	Grudna	4,9	2,4%	216	5,7%
7	Jabłonka Stara	10,0	4,8%	172	4,5%
8	Lewiczynek	10,2	4,9%	88	2,3%
9	Lubień	10,6	5,1%	42	1,1%
10	Łęczno	8,5	4,1%	43	1,1%
11	Miedzichowo	9,6	4,6%	419	11,0%
12	Pąchy	12,5	6,0%	16	0,4%
13	Piotry	8,1	3,9%	57	1,5%
14	Prądówka	8,8	4,2%	90	2,4%
15	Sępolno	8,2	3,9%	21	0,5%
16	Silna Nowa	11,1	5,3%	51	1,3%
17	Stary Folwark	3,8	1,8%	122	3,2%
18	Szklarka Trzcielska	11,6	5,6%	52	1,4%
19	Toczeń	4,4	2,1%	20	0,5%
20	Trzciel-Odbudowa	4,8	2,3%	92	2,4%
21	Węgielnia	11,1	5,3%	27	0,7%
22	Zachodzko	12,7	6,1%	105	2,7%
23	Zawada	9,2	4,4%	23	0,6%

Źródło: opracowanie własne

Zakres przestrzenny jednostek analitycznych wyznaczonych na terenie obrębu Bolewice:

- W skład jednostki analitycznej **Bolewice 1** wchodzi następujące ulice: Młyńska (częściowo), Odbudowa, Osiedle Leśne, Parkowa, Rzemieśnicza, Świebodzińska (częściowo);
- W skład jednostki analitycznej **Bolewice 2** wchodzi następujące ulice: Ks. Antoniego Kaczmarka, Szkolna (częściowo), Świebodzińska (częściowo), Tylna, Wypoczynkowa;
- W skład jednostki analitycznej **Bolewice 3** wchodzi następujące ulice: Klonowa, Krótka, Leśna, Leśnictwo Glinki, Leśnictwo Smolarnia, Młyńska (częściowo), Nowa, Polna, Sadowa, Sportowa, Wiśniowa, Żytia.

Dane wyjściowe, które przyporządkowano dla ulic położonych na obszarze kilku jednostek analitycznych, zostały do nich rozdzielone proporcjonalnie do długości ulicy znajdującej się w danej jednostce analitycznej. Poglądowy podział gminy Miedzichowo na jednostki analityczne przedstawia poniższa rycina.



Rysunek 5 Jednostki analityczne w gminie Miedzichowo

Źródło: opracowanie własne na podstawie danych GUGIK

3.3. Wybór wskaźników służących dokonaniu analizy wskaźnikowej jednostek analitycznych

Zjawiska kryzysowe

Celem analizy wskaźnikowej dokonanej w dalszej części Diagnozy było zbadanie natężenia zjawisk kryzysowych występujących na terenie gminy Miedzichowo. Na potrzeby przedmiotowej analizy zebrano dane umożliwiające zbadanie sfery społecznej - poziom bezrobocia, ubóstwa, przestępczości, udział mieszkańców będących osobami ze szczególnymi potrzebami, o których mowa w ustawie z dnia 19 lipca 2019 r. o zapewnianiu dostępności osobom ze szczególnymi potrzebami (Dz. U. z 2020 r. poz. 1062), poziom kapitału społecznego, a także poziom uczestnictwa w życiu publicznym i kulturalnym.

W sferze gospodarczej skupiono się przede wszystkim na zbadaniu aktywności gospodarczej w poszczególnych jednostkach analitycznych, natomiast w sferze środowiskowej zbadano stopień pokrycia budynków szkodliwymi dla zdrowia i środowiska włóknami azbestowymi. W sferze technicznej oraz sferze przestrzenno-funkcjonalnej zbadano dostępność infrastruktury publicznej (w tym parków, terenów zielonych, placów zabaw, a także obiektów sportowych), stan techniczny jej elementów oraz dostęp do obiektów zabytkowych.

Pozyskanie danych

Dane wyjściowe pozyskane zostały z Banku Danych Lokalnych Głównego Urzędu Statystycznego, zasobów Urzędu Gminy w Miedzichowie, danych statystycznych prowadzonych przez Komendę Powiatową Policji w Nowym Tomysłu, danych statystycznych Gminnego Ośrodka Pomocy Społecznej w Miedzichowie, a także danych Powiatowego Urzędu Pracy w Nowym Tomysłu.

Charakter danych

Podczas doboru wskaźników dokonano ich jednoczesnego rozróżnienia na stymulanty i destymulanty, określając tym samym czy wysokie wartości wskaźnika powodują rozwój danej jednostki (np. liczba zarejestrowanych podmiotów gospodarczych na 100 osób w wieku produkcyjnym – STYMULANTA), czy też prowadzą do kryzysu (np. udział osób długotrwale bezrobotnych w ogólnej liczbie bezrobotnych – DESTYMULANTA). Inaczej mówiąc, w przypadku stymulanty, wzrost wskaźnika oznacza pozytywny rezultat dla badanego zjawiska, natomiast w przypadku destymulanty – wzrost wartości zmiennej świadczy negatywnie o zjawisku.

Zakres czasowy

Każdy z omawianych wskaźników zawiera informacje o zakresie czasowym jakiego dotyczy. Ma to na celu uszczegółowienie i doprecyzowanie występowania (trwania) danego zjawiska kryzysowego. Większość danych, a co za tym idzie obliczanych wskaźników, dotyczy roku 2020.

Tabela 2 Wskaźniki wykorzystane do zdiagnozowania zjawisk kryzysowych w poszczególnych sferach

SFERA SPOŁECZNA				
Zjawisko	Wskaźnik/miernik	Źródło danych	Stymulanta/ Destymulanta	Zakres czasowy
BEZROBOCIE	Liczba osób bezrobotnych na 100 mieszkańców	Powiatowy Urząd Pracy w Nowym Tomyślu, Urząd Gminy w Miedzichowie	Destymulanta	według stanu na 31.12.2020
	Liczba osób bezrobotnych w przeliczeniu na 100 mieszkańców w wieku produkcyjnym	Powiatowy Urząd Pracy w Nowym Tomyślu, Urząd Gminy w Miedzichowie	Destymulanta	według stanu na 31.12.2020
	Udział osób długotrwale bezrobotnych w ogólnej liczbie bezrobotnych	Powiatowy Urząd Pracy w Nowym Tomyślu	Destymulanta	według stanu na 31.12.2020
	Udział osób długotrwale bezrobotnych w liczbie osób w wieku produkcyjnym	Powiatowy Urząd Pracy w Nowym Tomyślu, Urząd Gminy w Miedzichowie	Destymulanta	według stanu na 31.12.2020
	Udział osób bezrobotnych z wykształceniem podstawowym w ogólnej liczbie bezrobotnych	Powiatowy Urząd Pracy w Nowym Tomyślu	Destymulanta	według stanu na 31.12.2020
UBÓSTWO	Udział osób korzystających z pomocy społecznej w ogólnej liczbie mieszkańców	Gminny Ośrodek Pomocy Społecznej w Miedzichowie, Urząd Gminy w Miedzichowie	Destymulanta	w 2020 r.
	Odsetek osób korzystających z pomocy społecznej z tytułu ubóstwa w ogólnej liczbie mieszkańców	Gminny Ośrodek Pomocy Społecznej w Miedzichowie, Urząd Gminy w Miedzichowie	Destymulanta	w 2020 r.
	Odsetek osób korzystających z pomocy społecznej dotkniętych problemem alkoholizmu w ogólnej liczbie mieszkańców	Gminny Ośrodek Pomocy Społecznej w Miedzichowie, Urząd Gminy w Miedzichowie	Destymulanta	w 2020 r.
	Odsetek osób korzystających z pomocy społecznej dotkniętych problemem alkoholizmu w ogólnej liczbie korzystających z pomocy społecznej	Gminny Ośrodek Pomocy Społecznej w Miedzichowie	Destymulanta	w 2020 r.
	Kwota wypłaconych zasiłków w przeliczeniu na liczbę rodzin korzystających z pomocy społecznej	Gminny Ośrodek Pomocy Społecznej w Miedzichowie	Destymulanta	w 2020 r.

	Kwota wypłaconych zasiłków w przeliczeniu na 100 mieszkańców	Gminny Ośrodek Pomocy Społecznej w Miedzichowie, Urząd Gminy w Miedzichowie	Destymulanta	w 2020 r.
	Liczba uczniów korzystających z posiłków finansowanych przez OPS w przeliczeniu na 100 uczniów	Gminny Ośrodek Pomocy Społecznej w Miedzichowie, Urząd Gminy w Miedzichowie	Destymulanta	w 2020 r.
PRZESTĘPCZOŚĆ	Liczba stwierdzonych przestępstw na 1000 mieszkańców	Komenda Powiatowa Policji w Nowym Tomysłu, Urząd Gminy w Miedzichowie	Destymulanta	w 2020 r.
	Liczba stwierdzonych przestępstw i wykroczeń (poza zdarzeniami drogowymi i przestępstwami gospodarczymi) w tym czyny karalne nieletnich na 1000 mieszkańców	Komenda Powiatowa Policji w Nowym Tomysłu, Urząd Gminy w Miedzichowie	Destymulanta	w 2020 r.
	Liczba osób objętych procedurą "Niebieskiej Karty" w przeliczeniu na 100 mieszkańców	Gminny Ośrodek Pomocy Społecznej w Miedzichowie, Urząd Gminy w Miedzichowie	Destymulanta	w 2020 r.
OSOBY ZE SZCZEGÓLNYMI POTRZEBAMI	Odsetek osób korzystających z pomocy społecznej z tytułu niepełnosprawności w ogólnej liczbie mieszkańców	Gminny Ośrodek Pomocy Społecznej w Miedzichowie, Urząd Gminy w Miedzichowie	Destymulanta	w 2020 r.
	Odsetek osób korzystających z pomocy społecznej z tytułu długotrwałej lub ciężkiej choroby w ogólnej liczbie mieszkańców	Gminny Ośrodek Pomocy Społecznej w Miedzichowie, Urząd Gminy w Miedzichowie	Destymulanta	w 2020 r.
	Odsetek osób korzystających z pomocy społecznej z tytułu długotrwałej lub ciężkiej choroby w ogólnej liczbie korzystających z pomocy społecznej	Gminny Ośrodek Pomocy Społecznej w Miedzichowie	Destymulanta	w 2020 r.
KAPITAŁ LUDZKI	Udział osób w wieku przedprodukcyjnym w ogólnej liczbie ludności	Urząd Gminy w Miedzichowie	Stymulanta	według stanu na 31.12.2020
	Ludność w wieku poprodukcyjnym na 100 osób w wieku produkcyjnym	Urząd Gminy w Miedzichowie	Destymulanta	według stanu na 31.12.2020
	Udział osób w wieku poprodukcyjnym w ogólnej liczbie ludności	Urząd Gminy w Miedzichowie	Destymulanta	według stanu na 31.12.2020
	Udział dzieci w wieku 0-3 lat w ogólnej liczbie mieszkańców	Urząd Gminy w Miedzichowie	Stymulanta	według stanu na 31.12.2020

	Udział dzieci w wieku 3-6 lat w ogólnej liczbie mieszkańców	Urząd Gminy w Miedzichowie	Stymulanta	według stanu na 31.12.2020
	Dynamika zmiany liczby mieszkańców 2020/2015	Urząd Gminy w Miedzichowie	Stymulanta	według stanu na 31.12.2020
POZIOM EDUKACJI	Średnie wyniki egzaminu ósmoklasisty (średnia z 3 przedmiotów)	Okręgowa Komisja Egzaminacyjna w Poznaniu	Stymulanta	w 2020 r.
	Średnie wyniki egzaminu ósmoklasisty (średnia z j. polskiego i matematyki)	Okręgowa Komisja Egzaminacyjna w Poznaniu	Stymulanta	w 2020 r.
AKTYWNOŚĆ SPOŁECZNA	Liczba fundacji, stowarzyszeń i organizacji społecznych na 100 mieszkańców	Urząd Gminy w Miedzichowie	Stymulanta	według stanu na 31.12.2020
	Liczba kół gospodyń wiejskich na 100 mieszkańców	Urząd Gminy w Miedzichowie	Stymulanta	według stanu na 31.12.2020
SFERA GOSPODARCZA				
Zjawisko	Wskaźnik/miernik	Źródło danych	Stymulanta/ Destymulanta	Zakres czasowy
AKTYWNOŚĆ GOSPODARCZA	Liczba zarejestrowanych podmiotów gospodarczych ogółem na 100 mieszkańców	Urząd Gminy w Miedzichowie	Stymulanta	według stanu na 31.12.2020
	Liczba zarejestrowanych podmiotów gospodarczych ogółem na 100 osób w wieku produkcyjnym	Urząd Gminy w Miedzichowie	Stymulanta	według stanu na 31.12.2020
SFERA ŚRODOWISKOWA				
Zjawisko	Wskaźnik/miernik	Źródło danych	Stymulanta/ Destymulanta	Zakres czasowy
POKRYCIE AZBESTEM	Liczba budynków mieszkalnych pokrytych płytami azbestowocementowymi w ogólnej liczbie budynków	Urząd Gminy w Miedzichowie	Destymulanta	według stanu na 31.12.2020
	Liczba budynków mieszkalnych pokrytych płytami azbestowocementowymi na 100 mieszkańców	Urząd Gminy w Miedzichowie	Destymulanta	według stanu na 31.12.2020
	Ilość materiałów zawierających azbest na 100 budynków	Urząd Gminy w Miedzichowie	Destymulanta	według stanu na 31.12.2020
	Ilość materiałów zawierających azbest na 100 mieszkańców	Urząd Gminy w Miedzichowie	Destymulanta	według stanu na 31.12.2020

SFERA PRZESTRZENNO-FUNKCJONALNA				
Zjawisko	Wskaźnik/miernik	Źródło danych	Stymulanta/ Destymulanta	Zakres czasowy
DOSTĘPNOŚĆ INFRASTRUKTURY PUBLICZNEJ	Liczba obiektów infrastruktury sportowej na 100 mieszkańców	Urząd Gminy w Miedzichowie	Stymulanta	według stanu na 31.12.2020
	Liczba ogólnodostępnych placów zabaw (bez szkolnych) na 100 mieszkańców	Urząd Gminy w Miedzichowie	Stymulanta	według stanu na 31.12.2020
ŁAD PRZESTRZENNY	Udział powierzchni miejscowych planów zagospodarowania przestrzennego uchwalonych w 2015 r. i później w ogólnej powierzchni	Urząd Gminy w Miedzichowie	Stymulanta	według stanu na 31.12.2020
	Liczba obiektów zabytkowych wpisanych do Gminnej Ewidencji Zabytków w ogólnej liczbie budynków	Urząd Gminy w Miedzichowie	Stymulanta	według stanu na 31.12.2020
	Liczba obiektów zabytkowych wpisanych do Gminnej Ewidencji Zabytków na 100 mieszkańców	Urząd Gminy w Miedzichowie	Stymulanta	według stanu na 31.12.2020
SFERA TECHNICZNA				
Zjawisko	Wskaźnik/miernik	Źródło danych	Stymulanta/ Destymulanta	Zakres czasowy
STAN TECHNICZNY PRZESTRZENI PUBLICZNEJ	Odsetek obiektów komunalnych wymagających remontów w ogólnej liczbie budynków komunalnych	Urząd Gminy w Miedzichowie	Destymulanta	według stanu na 31.12.2020
	Liczba obiektów przestrzeni publicznej w złym stanie technicznym na 100 mieszkańców	Urząd Gminy w Miedzichowie	Destymulanta	według stanu na 31.12.2020

Źródło: opracowanie własne



4. ANALIZA WSKAŹNIKOWA

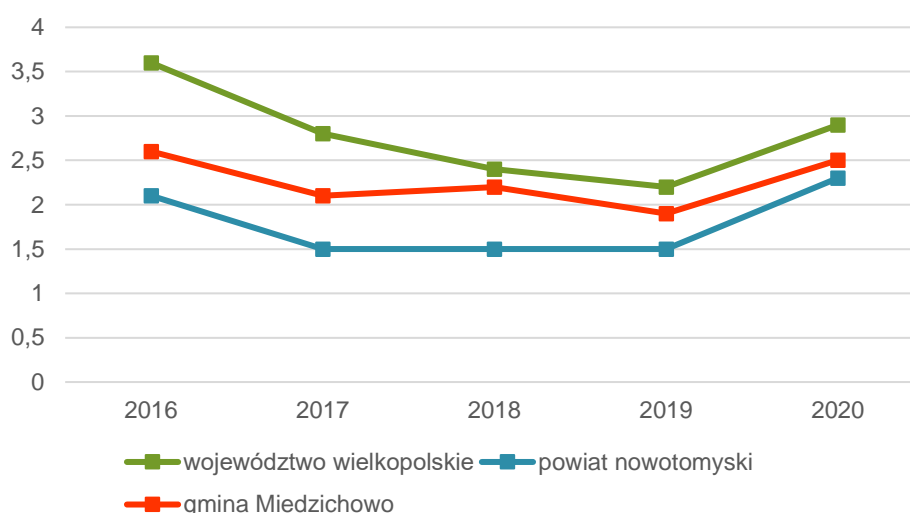
4.1. Sfera społeczna

Zgodnie z art. 9 ust. 1 Ustawy o rewitalizacji, obszarem zdegradowanym jest obszar gminy, który znajduje się w stanie kryzysowym z powodu koncentracji negatywnych zjawisk społecznych, w szczególności:

- bezrobocia,
- ubóstwa,
- przestępczości,
- wysokiej liczby mieszkańców będących osobami ze szczególnymi potrzebami,
- niskiego poziomu edukacji lub kapitału społecznego,
- a także niewystarczającego poziomu uczestnictwa w życiu publicznym i kulturalnym.

BEZROBOCIE

Jakość życia każdej społeczności gminnej zależy m.in. od sytuacji na rynku pracy. Stabilne zatrudnienie oraz satysfakcjonujące wynagrodzenie odpowiadające poziomowi wykształcenia, wpływają na chęć osiedlenia się w danej jednostce lub pozostania po zakończeniu edukacji przez ludzi młodych. Jednym z negatywnych zjawisk społecznych powiązanych z rynkiem pracy jest bezrobocie. Analiza udziału ludności w wieku produkcyjnym, która dotknięta była zjawiskiem bezrobocia w latach 2016-2020 przedstawia poniższa rycina. W latach 2016-2019 w gminie Miedzichowo, jak i powiecie nowotomyskim oraz województwie wielkopolskim, obserwowano spadek udziału osób bezrobotnych zarejestrowanych w liczbie ludności w wieku produkcyjnym. W gminie Miedzichowo wskaźnik ten w 2016 roku wynosił 2,6%, natomiast w 2019 już tylko 1,9%. Sytuacja uległa zmianie w 2020 roku, kiedy to we wszystkich analizowanych jednostkach wskaźnik bezrobocia wzrósł – w gminie Miedzichowo do 2,5%. Wzrost wskaźników dotyczących bezrobocia w 2020 roku wynikał m.in. z gospodarczych i ekonomicznych skutków pandemii COVID-19. W analizowanych latach udział osób bezrobotnych zarejestrowanych wśród osób w wieku produkcyjnym w gminie był wyższy niż średnia dla powiatu, jednak niższy niż średnia dla województwa.



Rysunek 6 Udział osób bezrobotnych zarejestrowanych w liczbie osób w wieku produkcyjnym

Źródło: Opracowanie własne na podstawie danych GUS

Analiza dotycząca zjawiska bezrobocia dokonana wśród jednostek analitycznych wyznaczonych w gminie Miedzichowo opierała się na szeregu wskaźników:

- Liczba osób bezrobotnych na 100 mieszkańców,
- Liczba osób bezrobotnych w przeliczeniu na 100 mieszkańców w wieku produkcyjnym,
- Udział osób długotrwale bezrobotnych w ogólnej liczbie bezrobotnych,
- Udział osób długotrwale bezrobotnych w liczbie osób w wieku produkcyjnym,
- Udział osób bezrobotnych z wykształceniem podstawowym w ogólnej liczbie bezrobotnych.

Najwięcej osób bezrobotnych w przeliczeniu na 100 osób oraz na 100 mieszkańców w wieku produkcyjnym, zamieszkiwało jednostkę Toczeń. Również w Prądówce wskaźniki syntetyczne przyjmowały zdecydowanie negatywne wartości. Największy udział osób długotrwale bezrobotnych zanotowano w jednostkach Stary Folwark i Lewiczynek, natomiast udział osób bezrobotnych z wykształceniem podstawowym najwyższy był w Łęczynie i Zachodzku. Analiza udziału osób korzystających z pomocy społecznej z tytułu bezrobocia wykazała największe nagromadzenie takich mieszkańców w jednostkach Jabłonka Stara oraz Grudna. Szczegółowa analiza wskaźnikowa dotycząca wszystkich jednostek analitycznych przedstawiona została w poniższej tabeli.

Tabela 3 Analiza wskaźnikowa sfery społecznej w obszarze bezrobocia

Jednostka analityczna	BEZROBOCIE									
	Liczba osób bezrobotnych na 100 mieszkańców		Liczba osób bezrobotnych w przeliczeniu na 100 mieszkańców w wieku produkcyjnym		Udział osób długotrwale bezrobotnych w ogólnej liczbie bezrobotnych		Udział osób długotrwale bezrobotnych w liczbie osób w wieku produkcyjnym		Udział osób bezrobotnych z wykształceniem podstawowym w ogólnej liczbie bezrobotnych	
	wskaźnik	standaryzacja	wskaźnik	standaryzacja	wskaźnik	standaryzacja	wskaźnik	standaryzacja	wskaźnik	standaryzacja
Błaki	0,00	1,121	0,00	1,079	0,0%	0,582	0,0%	0,574	0,0%	0,531
Bolewice 1	1,59	-0,174	2,57	-0,160	2,7%	0,473	0,1%	0,480	13,7%	0,070
Bolewice 2	1,19	0,150	1,94	0,144	40,0%	-1,001	0,8%	-0,468	20,0%	-0,142
Bolewice 3	1,52	-0,121	2,49	-0,123	28,7%	-0,556	0,7%	-0,389	18,0%	-0,074
Bolewicko	1,27	0,088	1,94	0,141	0,0%	0,582	0,0%	0,574	50,0%	-1,152
Grudna	0,00	1,121	0,00	1,079	0,0%	0,582	0,0%	0,574	0,0%	0,531
Jabłonka Stara	1,16	0,172	2,06	0,083	50,0%	-1,397	1,0%	-0,814	0,0%	0,531
Lewczynek	2,27	-0,735	3,51	-0,616	50,0%	-1,397	1,8%	-1,788	0,0%	0,531
Lubień	2,38	-0,823	3,85	-0,779	0,0%	0,582	0,0%	0,574	0,0%	0,531
Łęczno	2,33	-0,778	4,17	-0,934	0,0%	0,582	0,0%	0,574	100,0%	-2,834
Miedzichowo	2,15	-0,633	3,41	-0,568	33,3%	-0,737	1,1%	-0,956	11,1%	0,157
Pąchy	0,00	1,121	0,00	1,079	0,0%	0,582	0,0%	0,574	0,0%	0,531
Piotry	1,75	-0,311	2,22	0,005	0,0%	0,582	0,0%	0,574	0,0%	0,531
Prądówka	3,33	-1,600	4,41	-1,053	33,3%	-0,737	1,5%	-1,406	0,0%	0,531
Sępólno	0,00	1,121	0,00	1,079	0,0%	0,582	0,0%	0,574	0,0%	0,531
Silna Nowa	1,96	-0,480	3,33	-0,532	0,0%	0,582	0,0%	0,574	0,0%	0,531
Stary Folwark	1,64	-0,217	2,86	-0,301	100,0%	-3,376	2,9%	-3,272	50,0%	-1,152
Szklarka Trzcielska	0,00	1,121	0,00	1,079	0,0%	0,582	0,0%	0,574	0,0%	0,531
Toczeń	5,00	-2,961	9,09	-3,314	0,0%	0,582	0,0%	0,574	0,0%	0,531
Trzciel-Odbudowa	1,09	0,234	1,89	0,167	0,0%	0,582	0,0%	0,574	0,0%	0,531
Węgielnia	0,00	1,121	0,00	1,079	0,0%	0,582	0,0%	0,574	0,0%	0,531
Zachodzko	0,95	0,343	1,64	0,287	0,0%	0,582	0,0%	0,574	100,0%	-2,834
Zawada	0,00	1,121	0,00	1,079	0,0%	0,582	0,0%	0,574	0,0%	0,531

Źródło: opracowanie własne

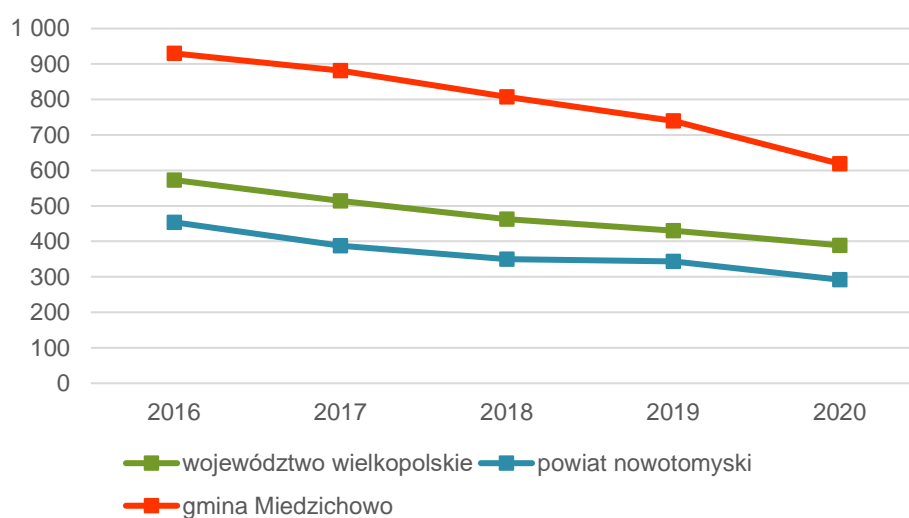
UBÓSTWO

Zjawisko ubóstwa opiera się na odniesieniu poziomu zaspokojenia potrzeb osób, rodzin, gospodarstw domowych do poziomu ich zaspokojenia przez innych członków społeczeństwa. Oznacza to, że charakteryzują je nadmierne rozpiętości w poziomie zaspokojenia potrzeb w społeczeństwie. Ubóstwo rozumiane jest także jako ograniczenie środków do życia, skutkujące obniżeniem poziomu życia poniżej poziomu akceptowanego w kraju zamieszkania.

Działania zmierzające m.in. do ograniczenia ubóstwa na terenie gminy Miedzichowo prowadzi Gminny Ośrodek Pomocy Społecznej w Miedzichowie. Jednostka realizuje zadania z zakresu polityki społecznej na rzecz rodzin i osób, które nie mogą samodzielnie, wykorzystując własne zasoby, uprawnienia i możliwości, pokonać trudnej sytuacji w jakiej się znaleźli. Głównym celem GOPS jest zaspokajanie niezbędnych potrzeb życiowych osób i rodzin oraz umożliwienie im bytowania w warunkach odpowiadających godności człowieka, poprzez podejmowanie działań zmierzających do życiowego usamodzielnienia osób i rodzin oraz ich integracji ze środowiskiem gminnym.

Pomoc świadczona przez GOPS w Miedzichowie na rzecz rodzin i osób znajdujących się w sytuacji kryzysowej przybiera formy materialne i niematerialne. Jedną z takich form jest przyznawanie świadczeń, w tym m.in. zasiłków stałych, okresowych, celowych, świadczenia pieniężne „Pośitek w szkole i w domu”, usługi specjalistyczne, składki na ubezpieczenie zdrowotne czy dożywianie.

Poziom ubóstwa na terenie gminy można określić m.in. za pomocą wskaźnika obrazującego liczbę beneficjentów środowiskowej pomocy społecznej w przeliczeniu na 10 tys. mieszkańców. Porównując wskaźnik dla gminy ze wskaźnikami dla powiatu nowotomyskiego i województwa wielkopolskiego zauważa się zdecydowaną wyższą wartość wskaźnika w gminie Miedzichowo. Zauważalny jest jednak spadek udziału beneficjentów środowiskowej pomocy społecznej we wszystkich badanych jednostkach. Wskaźnik w gminie Miedzichowo w 2020 roku wynosił 619 beneficjentów pomocy społecznej w przeliczeniu na 10 tys. mieszkańców, podczas gdy wskaźnik dla powiatu wynosił 292, a dla województwa 389.



Rysunek 7 Beneficjenci środowiskowej pomocy społecznej na 10 tys. mieszkańców

Źródło: opracowanie własne na podstawie danych GUS

Analizując występowanie zjawiska ubóstwa w poszczególnych jednostkach analitycznych na terenie gminy Miedzichowo korzystano z następujących wskaźników:

- Udział osób korzystających z pomocy społecznej w ogólnej liczbie mieszkańców,
- Odsetek osób korzystających z pomocy społecznej z tytułu ubóstwa w ogólnej liczbie mieszkańców,

- Odsetek osób korzystających z pomocy społecznej dotkniętych problemem alkoholizmu w ogólnej liczbie mieszkańców,
- Odsetek osób korzystających z pomocy społecznej dotkniętych problemem alkoholizmu w ogólnej liczbie korzystających z pomocy społecznej,
- Kwota wypłaconych zasiłków w przeliczeniu na liczbę rodzin korzystających z pomocy społecznej,
- Kwota wypłaconych zasiłków w przeliczeniu na 100 mieszkańców,
- Liczba uczniów korzystających z posiłków finansowanych przez OPS w przeliczeniu na 100 uczniów.

Wśród wskaźników świadczących wprost o występowaniu ubóstwa (udział mieszkańców korzystających z pomocy społecznej, w tym z tytułu ubóstwa), najgorsza sytuacja występowała w miejscowościach: Węgielnia, Toczeń, Szklarka Trzcielska, Jabłonka Stara i Grudna. Najwięcej podopiecznych pomocy społecznej dotkniętych problemem alkoholizmu zanotowano w jednostkach: Zawada, Trzciel-Odbudowa oraz Bolewice 3. Analiza kwot wypłacanych zasiłków w przeliczeniu na rodziny i mieszkańców korzystających z pomocy społecznej wskazała, że najwyższe kwoty dotyczyły miejscowości: Zawada, Toczeń i Jabłonka Stara. Największy odsetek uczniów korzystających z posiłków finansowanych przez OPS stwierdzono w miejscowościach: Węgielnia, Trzciel-Odbudowa, Toczeń, Szklarka Trzcielska i Stary Folwark. Szczegółowa analiza wskaźnikowa dotycząca wszystkich jednostek analitycznych przedstawiona została w poniższej tabeli.

Tabela 4 Analiza wskaźnikowa sfery społecznej w obszarze ubóstwa

Jednostka analityczna	UBÓSTWO													
	Udział osób korzystających z pomocy społecznej w ogólnej liczbie mieszkańców		Odsetek osób korzystających z pomocy społecznej z tytułu ubóstwa w ogólnej liczbie mieszkańców		Odsetek osób korzystających z pomocy społecznej dotkniętych problemem alkoholizmu w ogólnej liczbie mieszkańców		Odsetek osób korzystających z pomocy społecznej dotkniętych problemem alkoholizmu w ogólnej liczbie korzystających z pomocy społecznej		Kwota wypłaconych zasiłków w przeliczeniu na liczbę rodzin korzystających z pomocy społecznej		Kwota wypłaconych zasiłków w przeliczeniu na 100 mieszkańców		Liczba uczniów korzystających z posiłków finansowanych przez OPS w przeliczeniu na 100 uczniów	
	wskaźnik	standaryzacja	wskaźnik	standaryzacja	wskaźnik	standaryzacja	wskaźnik	standaryzacja	wskaźnik	standaryzacja	wskaźnik	standaryzacja	wskaźnik	standaryzacja
Błaki	0,286	-1,514	0,0%	0,806	0,0%	0,308	0,0%	0,354	4 133,33	-0,311	44 285,71	-1,340	0,00	0,681
Bolewice 1	0,030	0,657	0,6%	0,495	0,0%	0,284	0,7%	0,220	8 440,67	-1,744	5 501,19	0,498	10,05	0,307
Bolewice 2	0,070	0,317	2,9%	-0,656	0,2%	0,045	3,4%	-0,276	6 446,43	-1,081	8 820,23	0,340	13,04	0,196
Bolewice 3	0,082	0,220	3,8%	-1,116	0,7%	-0,487	8,8%	-1,285	4 276,67	-0,359	9 839,72	0,292	14,53	0,141
Bolewicko	0,044	0,537	0,0%	0,806	0,0%	0,308	0,0%	0,354	1 912,50	0,427	4 841,77	0,529	8,33	0,371
Grudna	0,046	0,520	2,3%	-0,379	0,0%	0,308	0,0%	0,354	3 364,50	-0,056	12 461,11	0,168	22,22	-0,145
Jablonka Stara	0,029	0,666	2,3%	-0,384	0,0%	0,308	0,0%	0,354	5 730,00	-0,842	16 656,98	-0,031	13,64	0,174
Lewiczynek	0,125	-0,148	1,1%	0,224	0,0%	0,308	0,0%	0,354	3 223,33	-0,009	21 977,27	-0,283	0,00	0,681
Lubień	0,000	0,913	0,0%	0,806	0,0%	0,308	0,0%	0,354	0,00	1,063	0,00	0,758	0,00	0,681
Łączno	0,000	0,913	0,0%	0,806	0,0%	0,308	0,0%	0,354	0,00	1,063	0,00	0,758	0,00	0,681
Miedzichowo	0,148	-0,344	1,0%	0,317	0,0%	0,308	0,0%	0,354	1 105,55	0,695	5 804,77	0,483	7,69	0,395
Pąchy	0,000	0,913	0,0%	0,806	0,0%	0,308	0,0%	0,354	0,00	1,063	0,00	0,758	0,00	0,681
Piotry	0,035	0,615	0,0%	0,806	0,0%	0,308	0,0%	0,354	2 000,00	0,398	3 508,77	0,592	0,00	0,681
Prądówka	0,167	-0,502	1,1%	0,237	0,0%	0,308	0,0%	0,354	1 820,00	0,458	10 111,11	0,279	16,67	0,061
Sępólno	0,000	0,913	0,0%	0,806	0,0%	0,308	0,0%	0,354	0,00	1,063	0,00	0,758	0,00	0,681
Silna Nowa	0,000	0,913	0,0%	0,806	0,0%	0,308	0,0%	0,354	0,00	1,063	0,00	0,758	0,00	0,681
Stary Folwark	0,230	-1,036	1,6%	-0,033	0,0%	0,308	0,0%	0,354	3 712,50	-0,172	24 344,26	-0,395	33,33	-0,559
Szklarka Trzcielska	0,365	-2,190	3,8%	-1,163	0,0%	0,308	0,0%	0,354	575,00	0,872	4 423,08	0,549	40,00	-0,806
Toczeń	0,050	0,489	5,0%	-1,753	0,0%	0,308	0,0%	0,354	8 340,00	-1,710	41 700,00	-1,217	66,67	-1,798
Trzciel-Odbudowa	0,185	-0,656	3,3%	-0,863	1,1%	-0,892	5,9%	-0,739	4 460,00	-0,420	24 239,13	-0,390	75,00	-2,108
Węgielnia	0,407	-2,547	7,4%	-2,986	0,0%	0,308	0,0%	0,354	3 333,33	-0,045	37 037,04	-0,996	100,00	-3,037
Zachodzko	0,000	0,913	0,0%	0,806	0,0%	0,308	0,0%	0,354	0,00	1,063	0,00	0,758	0,00	0,681
Zawada	0,174	-0,564	0,0%	0,806	4,3%	-4,492	25,0%	-4,292	10 650,00	-2,479	92 608,70	-3,629	0,00	0,681

Źródło: opracowanie własne

PRZESTĘPCZOŚĆ

Nad bezpieczeństwem mieszkańców gminy Miedzichowo czuwają funkcjonariusze policji z Posterunku Policji w Miedzichowie przy ul. Poznańskiej 36, a także z Komendy Powiatowej Policji w Nowym Tomysłu. Na terenie gminy Miedzichowo wyodrębnione są dwa rejonu:

- Rejon Służbowy nr 4, obejmujący swym zasięgiem miejscowości: Miedzichowo, Zachodzko, Lubień, Zawada, Lewiczynek, Silna Nowa, Jabłonka Stara, Stary Folwark, Szklarka Trzcielska, Prądówka, Łęczno, Toczeń, Błaki;
- Rejon Służbowy nr 5, obejmujący swym zasięgiem miejscowości: Sępólno, Bolewicko, Bolewice, Węgielnia, Grudna.

Dzielnicy poszczególnych rejonów prowadzą działania priorytetowe, odpowiadające problemom występującym na danym obszarze. Dzielnicy asp. szt. Paweł Walenciak (rejon 4) prowadzi działania priorytetowe związane z spożywaniem alkoholu w rejonie sklepu ABC w miejscowości Miedzichowo przy ulicy Poznańskiej. Z kolei Dzielnicy st. asp. Jacek Piotrowski (rejon 5) prowadzi działania priorytetowe związane z problemem używania słów wulgarnych oraz spożywania alkoholu w rejonie sklepu Chata Polska przy ulicy Nowej w miejscowości Bolewice.

Celem powyższych działań ma być maksymalne ograniczenie negatywnego zjawiska we wskazanym miejscu zagrożonym, a także poprawa bezpieczeństwa w powyższych rejonach, zapewnienie ładu i porządku publicznego oraz wyeliminowanie zjawisk naruszania przepisów ruchu drogowego. Ocena realizowanych działań nastąpi poprzez analizę na podstawie zgłaszanych oraz własnych interwencji. Realizacji celów służyć będą m.in. nasilone kontrole, częstsze obchody rejonu, współpraca z mieszkańcami, właścicielami sklepów.

Analizując występowanie zjawiska przestępczości wśród jednostek analitycznych w gminie Miedzichowo, korzystano z następujących wskaźników:

- Liczba stwierdzonych przestępstw na 1000 mieszkańców,
- Liczba stwierdzonych przestępstw i wykroczeń (poza zdarzeniami drogowymi i przestępstwami gospodarczymi) w tym czyny karalne nieletnich na 1000 mieszkańców,
- Liczba osób objętych procedurą "Niebieskiej Karty" w przeliczeniu na 100 mieszkańców.

Najwięcej przestępstw w przeliczeniu na 1 000 mieszkańców zanotowano w miejscowościach: Błaki, Bolewicko, Piotry oraz Trzciel-Odbudowa. Z kolei wskaźnik liczby stwierdzonych przestępstw i wykroczeń (poza zdarzeniami drogowymi i przestępstwami gospodarczymi) w tym czynów karalnych nieletnich na 1000 mieszkańców, wskazał szczególne nagromadzenie negatywnego zjawiska w Miedzichowie, Węgielni i Bolewicku. Największy udział mieszkańców objętych procedurą „Niebieskiej Karty” w przeliczeniu na 100 mieszkańców zanotowano w Prądówce oraz Trzcielu-Odbudowie. Negatywne wartości wskaźnik przyjmuje również w jednostkach analitycznych Bolewice 2 i Bolewice 3. Szczegółowa analiza wskaźnikowa dotycząca wszystkich jednostek analitycznych przedstawiona została w poniższej tabeli.

Tabela 5 Analiza wskaźnikowa sfery społecznej w obszarze przestępczości

Jednostka analityczna	PRZESTĘPCZOŚĆ					
	Liczba stwierdzonych przestępstw na 1000 mieszkańców		Liczba stwierdzonych przestępstw i wykroczeń (poza zdarzeniami drogowymi i przestępstwami gospodarczymi) w tym czyny karalne nieletnich na 1000 mieszkańców		Liczba osób objętych procedurą "Niebieskiej Karty" w przeliczeniu na 100 mieszkańców	
	wskaźnik	standaryzacja	wskaźnik	standaryzacja	wskaźnik	standaryzacja
Błaki	35,71	-2,107	35,71	-0,496	0,00	0,383
Bolewice 1	9,34	0,069	20,20	0,134	0,04	0,243
Bolewice 2	10,71	-0,044	30,93	-0,302	0,24	-0,384
Bolewice 3	7,47	0,223	35,26	-0,478	0,26	-0,439
Bolewicko	31,65	-1,772	50,63	-1,102	0,00	0,383
Grudna	0,00	0,840	13,89	0,390	0,00	0,383
Jablonka Stara	11,63	-0,120	23,26	0,010	0,00	0,383
Lewiczynek	11,36	-0,098	11,36	0,493	0,00	0,383
Lubień	0,00	0,840	0,00	0,954	0,00	0,383
Łęczno	0,00	0,840	0,00	0,954	0,00	0,383
Miedzichowo	9,55	0,052	100,24	-3,116	0,00	0,383
Pąchy	0,00	0,840	0,00	0,954	0,00	0,383
Piotry	35,09	-2,056	35,09	-0,471	0,00	0,383
Prądówka	11,11	-0,077	22,22	0,052	1,11	-3,198
Sępólno	0,00	0,840	0,00	0,954	0,00	0,383
Silna Nowa	19,61	-0,778	19,61	0,158	0,00	0,383
Stary Folwark	8,20	0,163	16,39	0,289	0,00	0,383
Szklarka Trzcielska	0,00	0,840	0,00	0,954	0,00	0,383
Toczeń	0,00	0,840	0,00	0,954	0,00	0,383
Trzciel-Odbudowa	32,61	-1,851	32,61	-0,370	1,09	-3,120
Węgielnia	0,00	0,840	74,07	-2,054	0,00	0,383
Zachodzko	0,00	0,840	19,05	0,181	0,00	0,383
Zawada	0,00	0,840	0,00	0,954	0,00	0,383

Źródło: opracowanie własne

OSOBY ZE SZCZEGÓLNYMI POTRZEBAMI

Zgodnie z Ustawą z dnia 19 lipca 2019 r. o zapewnianiu dostępności osobom ze szczególnymi potrzebami, za osobę ze szczególnymi potrzebami uznaje się osobę, która ze względu na swoje cechy zewnętrzne lub wewnętrzne, albo ze względu na okoliczności, w których się znajduje, musi podjąć dodatkowe działania lub zastosować dodatkowe środki w celu przezwyciężenia bariery, aby uczestniczyć w różnych sferach życia na zasadzie równości z innymi osobami. Osoby ze szczególnymi potrzebami, rozumiane zgodnie z zakresem dostępności, zdefiniowanym w Programie rządowym Dostępność Plus 2018-2025, to między innymi:

- osoby na wózkach inwalidzkich, poruszające się o kulach, o ograniczonej możliwości poruszania się,
- osoby niewidome i słabowidzące,
- osoby z niepełnosprawnością słuchu,
- osoby głuchoniewidome,
- osoby z niepełnosprawnością psychiczną i intelektualną,
- osoby starsze i osłabione chorobami,
- kobiety w ciąży,
- osoby z małymi dziećmi, w tym z wózkami dziecięcymi,
- osoby mające trudności w komunikowaniu się z otoczeniem (także z rozumieniem języka pisanego albo mówionego),
- osoby o nietypowym wzroście (w tym również dzieci),
- osoby z ciężkim lub nieporęcznym bagażem, towarem.

Zjawisko związane z wysoką liczbą mieszkańców będących osobami ze specjalnymi potrzebami analizowano w oparciu o następujące wskaźniki:

- Odsetek osób korzystających z pomocy społecznej z tytułu niepełnosprawności w ogólnej liczbie mieszkańców,
- Odsetek osób korzystających z pomocy społecznej z tytułu długotrwałej lub ciężkiej choroby w ogólnej liczbie mieszkańców,
- Odsetek osób korzystających z pomocy społecznej z tytułu długotrwałej lub ciężkiej choroby w ogólnej liczbie korzystających z pomocy społecznej.

Negatywne wartości wskaźników świadczące o nagromadzeniu osób ze szczególnymi potrzebami występowały w jednostkach analitycznych: Węgielnia, Toczeń, Szklarka Trzcielska, Lewiczynek, Jabłonka Stara oraz Grudna. W powyższych miejscach należałoby zwrócić szczególną uwagę na zapewnienie dostępności zarówno architektonicznej, ale również komunikacyjnej, informacyjnej i cyfrowej dla osób ze szczególnymi potrzebami. Podjęcie działań w tym zakresie przyczyni się do wzrostu udziału w życiu społecznym osób wykluczonych oraz pozwoli im na większą samodzielność w codziennych czynnościach. Osoby ze szczególnymi potrzebami występują jednak w całej gminie Miedzichowo, dlatego inwestycje w zakresie dostępności powinny być w dalszej kolejności rozszerzone na całą gminę. Szczegółowa analiza wskaźnikowa dotycząca wszystkich jednostek analitycznych przedstawiona została w poniższej tabeli.

Tabela 6 Analiza wskaźnikowa sfery społecznej w obszarze osób ze szczególnymi potrzebami

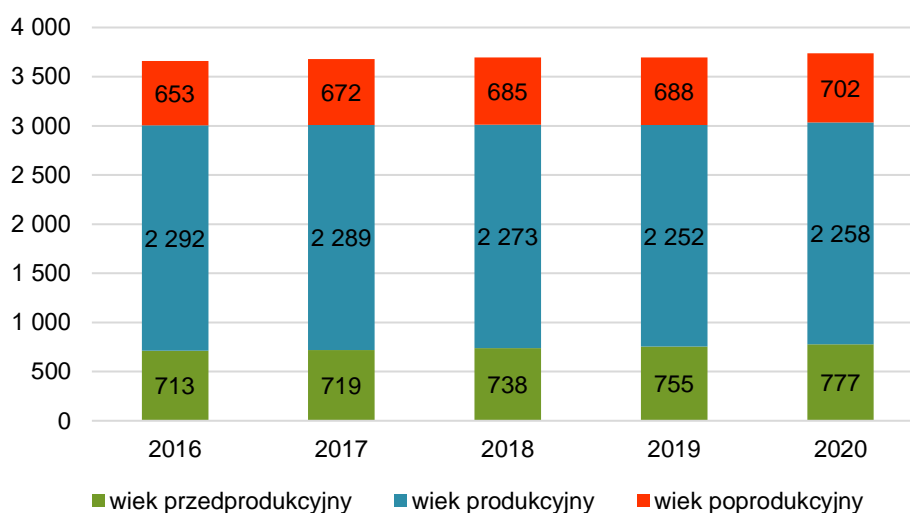
Jednostka analityczna	OSOBY ZE SZCZEGÓLNYMI POTRZEBAMI					
	Odsetek osób korzystających z pomocy społecznej z tytułu niepełnosprawności w ogólnej liczbie mieszkańców		Odsetek osób korzystających z pomocy społecznej z tytułu długotrwałej lub ciężkiej choroby w ogólnej liczbie mieszkańców		Odsetek osób korzystających z pomocy społecznej z tytułu długotrwałej lub ciężkiej choroby w ogólnej liczbie korzystających z pomocy społecznej	
	wskaźnik	standaryzacja	wskaźnik	standaryzacja	wskaźnik	standaryzacja
Błaki	3,6%	-1,127	0,0%	0,488	0,0%	0,407
Bolewice 1	0,3%	0,599	0,1%	0,274	3,6%	0,004
Bolewice 2	1,8%	-0,190	0,2%	0,136	2,5%	0,122
Bolewice 3	1,7%	-0,171	0,3%	-0,007	3,1%	0,063
Bolewicko	0,0%	0,747	0,0%	0,488	0,0%	0,407
Grudna	1,9%	-0,225	0,9%	-1,340	20,0%	-1,832
Jabłonka Stara	2,3%	-0,473	1,2%	-1,808	40,0%	-4,071
Lewiczynek	2,3%	-0,446	1,1%	-1,756	9,1%	-0,611
Lubień	0,0%	0,747	0,0%	0,488	0,0%	0,407
Łęczno	0,0%	0,747	0,0%	0,488	0,0%	0,407
Miedzichowo	0,7%	0,371	0,0%	0,488	0,0%	0,407
Pąchy	0,0%	0,747	0,0%	0,488	0,0%	0,407
Piotry	0,0%	0,747	0,0%	0,488	0,0%	0,407
Prądówka	1,1%	0,164	0,0%	0,488	0,0%	0,407
Sępólno	0,0%	0,747	0,0%	0,488	0,0%	0,407
Silna Nowa	0,0%	0,747	0,0%	0,488	0,0%	0,407
Stary Folwark	0,8%	0,317	0,0%	0,488	0,0%	0,407
Szklarka Trzcielska	3,8%	-1,271	1,9%	-3,309	5,3%	-0,182
Toczeń	5,0%	-1,876	0,0%	0,488	0,0%	0,407
Trzciel-Odbudowa	0,0%	0,747	0,0%	0,488	0,0%	0,407
Węgielnia	7,4%	-3,139	0,0%	0,488	0,0%	0,407
Zachodzko	0,0%	0,747	0,0%	0,488	0,0%	0,407
Zawada	0,0%	0,747	0,0%	0,488	0,0%	0,407

Źródło: opracowanie własne

KAPITAŁ LUDZKI

Na przestrzeni lat 2010-2020 gmina Miedzichowo charakteryzowała się zróżnicowanymi tendencjami w zakresie przyrostu liczby mieszkańców. Okres ten można podzielić na lata 2010-2014, kiedy to następował stopniowy spadek liczby mieszkańców, a także lata 2015-2020, kiedy to zaobserwowano znaczący wzrost. Przez cały analizowany okres notowano bardzo zróżnicowane wskaźniki zarówno przyrostu naturalnego (od -6 do 30), jak i salda migracji (od -20 do 33). W ostatnim analizowanym roku (2020) nastąpił jednak duży wzrost liczby ludności spowodowany rekordowym saldem migracji (na terenie gminy osiedliły się o 33 osoby więcej niż wyemigrowały).

Analiza struktury ekonomicznych grup wiekowych w gminie Miedzichowo w latach 2016-2020 wskazuje na stopniowy przyrost osób w wieku poprodukcyjnym oraz przedprodukcyjnym. Z kolei liczba osób w wieku produkcyjnym nieznacznie się zmniejsza. Zagłębiając się w analizę wskaźników demograficznych, takich jak senioralne obciążenie demograficzne, zauważa się zachodzący proces starzenia się społeczeństwa. Warto jednak zauważyć, że proces ten przebiega zdecydowanie wolniej w gminie Miedzichowo (dynamika 109% porównując rok 2016 i 2020), niż w powiecie (dynamika 117%) i województwie (dynamika 118%). Zwiększająca się liczba osób w wieku przedprodukcyjnym jest pozytywną informacją, wskazującą na powiększanie kapitału ludzkiego na terenie gminy.



Rysunek 8 Struktura ekonomicznych grup wiekowych w gminie Miedzichowo w latach 2016-2020

Źródło: Opracowanie własne na podstawie danych GUS

Starzejące się społeczeństwo, a także wskaźniki demograficzne związane z przyrostem naturalnym i saldem migracji wpływają na poziom kapitału społecznego. Zjawiska te w gminie Miedzichowo analizowano za pomocą następujących wskaźników:

- Udział osób w wieku przedprodukcyjnym w ogólnej liczbie ludności,
- Ludność w wieku poprodukcyjnym na 100 osób w wieku produkcyjnym,
- Udział osób w wieku poprodukcyjnym w ogólnej liczbie ludności,
- Udział dzieci w wieku 0-3 lat w ogólnej liczbie mieszkańców,
- Udział dzieci w wieku 3-6 lat w ogólnej liczbie mieszkańców,
- Dynamika zmiany liczby mieszkańców 2020/2015.

Najniższe wskaźniki dotyczące udziału osób w wieku przedprodukcyjnym, a więc dzieci i młodzieży stanowiących potencjał rozwojowy w gminie w kolejnych latach, zanotowano w miejscowościach Piotry i Prądówka. Wyodrębniając z tej grupy dzieci w wieku 0-3 lat oraz 3-6 lat, najniższy potencjał widoczny jest w miejscowościach: Toczeń, Silna Nowa, Sępolno, Lewiczynek i Grudna. Z kolei wskaźniki obrazujące proces starzenia się społeczeństwa, a więc udział osób w wieku poprodukcyjnym, najmniej korzystnie kształtują się dla jednostek: Sępolno, Pąchy i Błaki. Najniższy kapitał społeczny, związany

z negatywną dynamiką zmian liczby ludności, zaobserwowano w miejscowościach: Toczeń, Łęczno i Lewiczynek. Szczegółowa analiza wskaźnikowa dotycząca wszystkich jednostek analitycznych przedstawiona została w poniższej tabeli.

Tabela 7 Analiza wskaźnikowa sfery społecznej w obszarze kapitału ludzkiego

Jednostka analityczna	KAPITAŁ LUDZKI											
	Udział osób w wieku przedprodukcyjnym w ogólnej liczbie ludności		Ludność w wieku poprodukcyjnym na 100 osób w wieku produkcyjnym		Udział osób w wieku poprodukcyjnym w ogólnej liczbie ludności		Udział dzieci w wieku 0-3 lat w ogólnej liczbie mieszkańców		Udział dzieci w wieku 3-6 lat w ogólnej liczbie mieszkańców		Dynamika zmiany liczby mieszkańców 2020/2015	
	wskaźnik	standaryzacja	wskaźnik	standaryzacja	wskaźnik	standaryzacja	wskaźnik	standaryzacja	wskaźnik	standaryzacja	wskaźnik	standaryzacja
Błaki	14,3%	-0,683	71,43	-1,695	35,7%	-2,005	7,1%	0,589	7,1%	0,786	112,0%	0,955
Bolewice 1	20,1%	0,151	29,16	0,487	18,0%	0,533	5,4%	0,028	5,3%	0,044	99,8%	-0,166
Bolewice 2	23,0%	0,554	25,36	0,683	15,6%	0,884	6,7%	0,451	5,5%	0,113	105,9%	0,388
Bolewice 3	22,4%	0,473	26,89	0,604	16,4%	0,760	5,1%	-0,087	5,0%	-0,088	101,9%	0,023
Bolewicko	19,0%	-0,013	24,27	0,739	15,8%	0,850	7,0%	0,530	7,6%	0,968	100,6%	-0,093
Grudna	21,3%	0,316	40,50	-0,098	22,7%	-0,135	3,2%	-0,690	2,8%	-0,973	98,6%	-0,278
Jablonka Stara	26,2%	1,010	30,93	0,396	17,4%	0,617	6,4%	0,344	4,7%	-0,218	110,3%	0,794
Lewiczynek	17,0%	-0,290	28,07	0,543	18,2%	0,511	3,4%	-0,635	4,5%	-0,261	85,4%	-1,495
Lubień	26,2%	1,014	19,23	1,000	11,9%	1,412	9,5%	1,370	9,5%	1,745	120,0%	1,693
Łączno	25,6%	0,927	33,33	0,272	18,6%	0,450	2,3%	-0,991	4,7%	-0,218	84,3%	-1,598
Miedzichowo	15,3%	-0,542	34,47	0,213	21,7%	0,004	3,6%	-0,579	3,3%	-0,746	92,5%	-0,844
Pąchy	12,5%	-0,937	55,56	-0,876	31,3%	-1,364	12,5%	2,346	6,3%	0,426	123,1%	1,977
Piotry	1,8%	-2,468	24,44	0,730	19,3%	0,351	5,3%	-0,027	5,3%	0,029	101,8%	0,013
Prądówka	0,0%	-2,718	32,35	0,322	24,4%	-0,388	4,4%	-0,296	4,4%	-0,301	98,9%	-0,253
Sępólno	19,0%	-0,004	112,50	-3,816	42,9%	-3,030	4,8%	-0,192	0,0%	-2,092	91,3%	-0,954
Silna Nowa	15,7%	-0,483	43,33	-0,245	25,5%	-0,538	0,0%	-1,753	3,9%	-0,512	96,2%	-0,500
Stary Folwark	20,5%	0,202	38,57	0,001	22,1%	-0,056	7,4%	0,666	3,3%	-0,771	102,5%	0,081
Szklarka Trzcielska	19,2%	0,022	44,83	-0,322	25,0%	-0,467	1,9%	-1,123	9,6%	1,782	102,0%	0,029
Toczeń	25,0%	0,844	36,36	0,115	20,0%	0,250	0,0%	-1,753	0,0%	-2,092	76,9%	-2,280
Trzciel-Odbudowa	23,9%	0,689	32,08	0,336	18,5%	0,468	7,6%	0,742	7,6%	0,974	105,7%	0,378
Węgielnia	29,6%	1,504	26,67	0,616	14,8%	0,994	11,1%	1,891	3,7%	-0,600	117,4%	1,452
Zachodzko	23,8%	0,674	31,15	0,384	18,1%	0,523	3,8%	-0,504	6,7%	0,594	106,1%	0,407
Zawada	17,4%	-0,240	46,15	-0,390	26,1%	-0,623	4,3%	-0,327	8,7%	1,411	104,5%	0,268

Źródło: opracowanie własne

POZIOM EDUKACJI

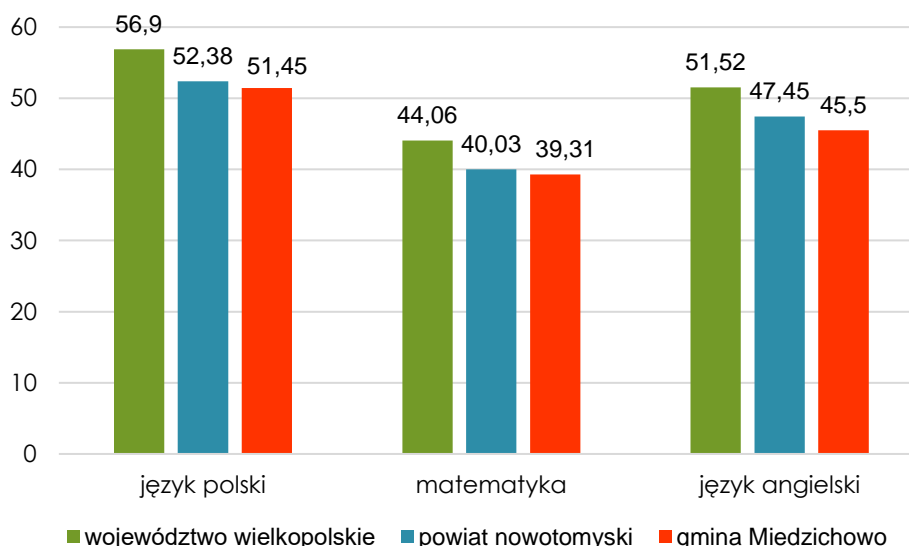
Gmina Miedzichowo jest organem prowadzącym dla dwóch szkół podstawowych:

- Szkoły Podstawowej im. Powstańców Wielkopolskich w Miedzichowie,
- Szkoły Podstawowej im. Arkadego Fiedlera w Bolewicach.

Do Szkoły Podstawowej w Miedzichowie w roku 2020 uczęszczało 143 uczniów, natomiast w Szkole Podstawowej w Bolewicach uczyło się 228 uczniów.

O poziomie edukacji świadczą m.in. wyniki egzaminów końcowych oraz umiejętności zdobyte przez uczniów. Zależą one w dużej mierze od zdolności, motywacji, ale także środowiska domowego i szkolnego ucznia. Postępy i osiągnięcia edukacyjne mogą być badane w różny sposób. Do najbardziej popularnych sposobów należą sprawdziany wewnętrzne i zewnętrzne oraz konkursy przedmiotowe.

Na poniższym wykresie przedstawione zostały wyniki egzaminu ósmoklasisty, zestawiające średnie wyniki uczniów z gminy ze średnią powiatu i województwa. Ich analiza wskazuje, że średnia gminna wyników egzaminów zarówno z języka polskiego, matematyki jak i języka angielskiego, kształtowała się poniżej średniej powiatu i województwa.



Rysunek 9 Średnie wyniki egzaminów ósmoklasisty w roku 2020

Źródło: opracowanie własne na podstawie danych OKE w Poznaniu

Należy zaznaczyć, że średnie wyniki egzaminów w szkołach na terenie gminy Miedzichowo różniły się od siebie. Jako wskaźnik negatywnych zjawisk dotyczących poziomu edukacji przyjęto średnie wyniki z egzaminu ósmoklasistów z języka polskiego i matematyki w 2020 roku. Ze względu na zróżnicowane wyniki poszczególnych szkół, negatywne wartości wskaźnika zanotowano w miejscowościach z obwodu szkolnego Szkoły Podstawowej w Miedzichowie, co potwierdza poniższa tabela.

Tabela 8 Analiza wskaźnikowa sfery społecznej w obszarze poziomu edukacji

Jednostka analityczna	POZIOM EDUKACJI	
	Średnie wyniki egzaminu ósmoklasisty (średnia z j. polskiego i matematyki)	
	wskaźnik	standaryzacja
Błaki	36,86	-0,661
Bolewice 1	48,09	1,512
Bolewice 2	48,09	1,512
Bolewice 3	48,09	1,512
Bolewicko	48,09	1,512
Grudna	48,09	1,512
Jablonka Stara	36,86	-0,661
Lewicznynek	36,86	-0,661
Lubień	36,86	-0,661
Łęczno	36,86	-0,661
Miedzichowo	36,86	-0,661
Pąchy	36,86	-0,661
Piotry	36,86	-0,661
Prądówka	36,86	-0,661
Sępólno	48,09	1,512
Silna Nowa	36,86	-0,661
Stary Folwark	36,86	-0,661
Szklarka Trzcielska	36,86	-0,661
Toczeń	36,86	-0,661
Trzciel-Odbudowa	36,86	-0,661
Węgielnia	48,09	1,512
Zachodzko	36,86	-0,661
Zawada	36,86	-0,661

Źródło: opracowanie własne

AKTYWNOŚĆ SPOŁECZNA

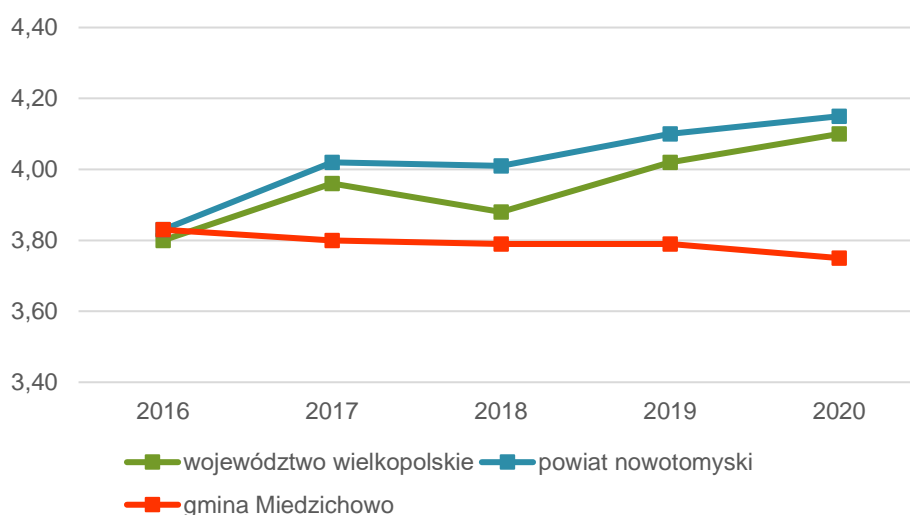
Aktywność społeczną rozumie się jako wszelkie działania jednostek, które są wykonywane w ramach określonych ról, przyczyniające się do ożywienia i aktywizacji grup społecznych oraz organizacji i innych jednostek. Na aktywność społeczną wpływ mają również instytucje kultury funkcjonujące w obrębie danej jednostki.

Zaspokajaniem potrzeb kulturalnych mieszkańców gminy Miedzichowo zajmuje się Gminna Biblioteka Publiczna w Miedzichowie oraz jej filia w Bolewicach. Instytucja zaspokaja i rozwija potrzeby czytelnicze, informacyjne, edukacyjne i kulturalne mieszkańców, jednocześnie służąc zachowaniu dziedzictwa kulturowego. Biblioteka stwarza możliwości uczestnictwa w życiu kulturalnym, integrując i aktywizując mieszkańców oraz lokalne środowiska twórcze. Przy bibliotece funkcjonuje m.in. Klub malucha, który zawiązał się w 2019 roku, przy okazji cyklu zajęć czytelniczo-plastycznych „Poczytajki”. Aktywnie działa również Dyskusyjny Klub Książki oraz Klub Miłośników Podróży. Poza tradycyjnym wypożyczaniem książek, Biblioteka umożliwia internetową rezerwację i wypożyczenie pozycji, a także oferuje darmowy dostęp do e-booków.

Na terenie gminy funkcjonuje również Miedzichowski Uniwersytet Trzeciego Wieku, który poza ofertą zajęć edukacyjnych, językowych, sportowych, kulinarnych organizuje również wycieczki, wykłady, wspólne wyjścia do kina czy na basen.

Uczestnictwo mieszkańców w życiu publicznym i kulturalnym przejawia się również w różnego rodzaju inicjatywach oddolnych, ale także poprzez zorganizowane grupy społeczne, m.in. organizacje pozarządowe.

Analizując liczbę fundacji, stowarzyszeń i organizacji społecznych w przeliczeniu na 1 000 mieszkańców, wskaźnik ten w ostatnich latach wzrastał w odniesieniu do średniej powiatu nowotomyskiego i województwa wielkopolskiego, jednak spadał w stosunku do gminy Miedzichowo. Różnica wskaźnika jest szczególnie widoczna w roku 2020, kiedy to średnio w powiecie zarejestrowanych było 4,15 organizacji pozarządowych na każde 1 000 mieszkańców, w województwie 4,1, natomiast w gminie Miedzichowo 3,75. Spadek wskaźnika może świadczyć o niskiej aktywności społecznej mieszkańców gminy.



Rysunek 10 Liczba fundacji, stowarzyszeń i organizacji społecznych na 1 000 mieszkańców

Źródło: opracowanie własne na podstawie danych GUS

Niewystarczający poziom uczestnictwa w życiu publicznym i kulturalnym w poszczególnych jednostkach analitycznych może być wyrażony m.in. poprzez aktywność mieszkańców na rzecz lokalnej społeczności oraz promocji jednostki i kultywowaniu jej tradycji. Analizę wskaźnikową w tym zakresie opracowano na podstawie dwóch wskaźników:

- Liczby fundacji, stowarzyszeń i organizacji społecznych na 100 mieszkańców,
- Liczby kół gospodyń wiejskich na 100 mieszkańców.

Koła gospodyń wiejskich na terenie gminy Miedzichowo funkcjonują w miejscowościach Jabłonka Stara i Prądówka. Tylko w tych miejscowościach wskaźnik przyjął dodatnią wartość. Większe zróżnicowanie zauważa się analizując liczbę fundacji, stowarzyszeń i organizacji pozarządowych. W większości miejscowości również ten wskaźnik przyjął ujemne wartości, jednak pozytywnie wypadł w jednostkach: Węgielnia, Silna Nowa, Piotry, Miedzichowo, Jabłonka Stara, Grudna i Bolewicko. Szczegółowa analiza wskaźnikowa dotycząca wszystkich jednostek analitycznych przedstawiona została w poniższej tabeli.

Tabela 9 Analiza wskaźnikowa sfery społecznej w obszarze aktywności społecznej

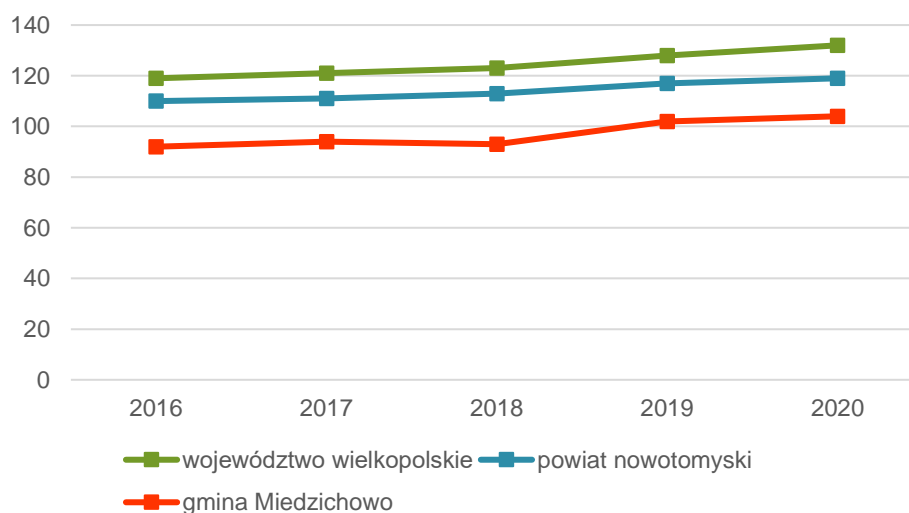
Jednostka analityczna	AKTYWNOŚĆ SPOŁECZNA			
	Liczba fundacji, stowarzyszeń i organizacji społecznych na 100 mieszkańców		Liczba kół gospodyń wiejskich na 100 mieszkańców	
	wskaźnik	standaryzacja	wskaźnik	standaryzacja
Błaki	0,00	-0,508	0,00	-0,293
Bolewice 1	0,33	-0,209	0,00	-0,293
Bolewice 2	0,06	-0,453	0,00	-0,293
Bolewice 3	0,11	-0,403	0,00	-0,293
Bolewicko	0,63	0,073	0,00	-0,293
Grudna	0,93	0,341	0,00	-0,293
Jabłonka Stara	0,58	0,025	0,58	2,024
Lewiczynek	0,00	-0,508	0,00	-0,293
Lubień	0,00	-0,508	0,00	-0,293
Łęczno	0,00	-0,508	0,00	-0,293
Miedzichowo	0,72	0,149	0,00	-0,293
Pąchy	0,00	-0,508	0,00	-0,293
Piotry	1,75	1,101	0,00	-0,293
Prądówka	0,00	-0,508	1,11	4,135
Sępolno	0,00	-0,508	0,00	-0,293
Silna Nowa	3,92	3,088	0,00	-0,293
Stary Folwark	0,00	-0,508	0,00	-0,293
Szklarka Trzcielska	0,00	-0,508	0,00	-0,293
Toczeń	0,00	-0,508	0,00	-0,293
Trzciel-Odbudowa	0,00	-0,508	0,00	-0,293
Węgielnia	3,70	2,888	0,00	-0,293
Zachodzko	0,00	-0,508	0,00	-0,293
Zawada	0,00	-0,508	0,00	-0,293

Źródło: opracowanie własne

4.2. Sfera gospodarcza

Możliwości rozwoju gospodarczego gminy Miedzichowo uzależnione są od wielu czynników. Wpływ na możliwości lokalizowania inwestycji ma duża powierzchnia lasów na terenie gminy, a także związane z tym formy ochrony przyrody. Gmina posiada walory przyrodnicze, które wpływają również na atrakcyjność turystyczno-rekreacyjną, szczególnie w jej zachodniej części. Pozytywnie na atrakcyjność inwestycyjną gminy Miedzichowo wpływa natomiast przebiegająca niedaleko południowej granicy autostrada A2, a także droga krajowa nr 92. Zapewnia to dogodne połączenie transportowe zarówno w kierunku zachodnim (do Niemiec), jak i wschodnim (Poznań, dalej Warszawa).

W latach 2016-2020 zauważalny był rozwój przedsiębiorczości na terenie gminy przejawiający się wzrostem liczby podmiotów gospodarczych, których w 2020 roku było łącznie 387. Porównując wskaźnik liczby podmiotów gospodarczych wpisanych do REGON w przeliczeniu na 1 tys. mieszkańców, gmina Miedzichowo wypada zdecydowanie mniej korzystnie niż średnia dla powiatu nowotomyskiego i województwa wielkopolskiego.



Rysunek 11 Podmioty gospodarcze wpisane do REGON na 1 000 mieszkańców

Źródło: opracowanie własne na podstawie danych GUS

Wśród podmiotów działających na terenie gminy Miedzichowo, najwięcej to firmy z branży budownictwa (27%), handlu hurtowego i detalicznego oraz naprawy pojazdów samochodowych, w tym motocykli, (18%) oraz przetwórstwa przemysłowego (12%). Część przedsiębiorców (8%) stanowią również rolnicy. Tereny rolne w gminie Miedzichowo mają niską jakość – przeważają gleby słabe, głównie VI i V klasa.

Sfera gospodarcza na terenie gminy Miedzichowo zbadana została za pomocą wskaźników obrazujących aktywność gospodarczą w zakresie funkcjonujących przedsiębiorstw. Wskaźniki, które poddano analizie to:

- Liczba zarejestrowanych podmiotów gospodarczych ogółem na 100 mieszkańców,
- Liczba zarejestrowanych podmiotów gospodarczych ogółem na 100 osób w wieku produkcyjnym.

Wśród analizowanych jednostek, największą wartość wskaźnika dotyczącego liczby podmiotów gospodarczych

w przeliczeniu zarówno na 100 mieszkańców, jak i 100 osób w wieku produkcyjnym, zanotowano w miejscowościach Pąchy oraz Łęczno. Najmniej korzystnie natomiast kształtują się wartości

wskaźników dla jednostek: Zawada, Toczeń, Jabłonka Stara, Błaki, Lewiczynek. Szczegółowa analiza wskaźnikowa dotycząca wszystkich jednostek analitycznych przedstawiona została w poniższej tabeli.

Tabela 10 Analiza wskaźnikowa sfery gospodarczej w obszarze aktywności gospodarczej

Jednostka analityczna	AKTYWNOŚĆ GOSPODARCZA			
	Liczba zarejestrowanych podmiotów gospodarczych ogółem na 100 mieszkańców		Liczba zarejestrowanych podmiotów gospodarczych ogółem na 100 osób w wieku produkcyjnym	
	wskaźnik	standaryzacja	wskaźnik	standaryzacja
Błaki	3,57	-0,780	7,14	-0,602
Bolewice 1	8,23	0,429	13,32	0,336
Bolewice 2	4,76	-0,472	7,74	-0,510
Bolewice 3	6,57	-0,002	10,74	-0,055
Bolewicko	6,33	-0,065	9,71	-0,212
Grudna	6,02	-0,145	10,74	-0,055
Jabłonka Stara	2,33	-1,103	4,12	-1,060
Lewiczynek	4,55	-0,527	7,02	-0,621
Lubień	7,14	0,146	11,54	0,066
Łęczno	11,63	1,310	20,83	1,476
Miedzichowo	5,01	-0,406	7,95	-0,478
Pąchy	18,75	3,157	33,33	3,374
Piotry	8,77	0,569	11,11	0,001
Prądówka	11,11	1,176	14,71	0,546
Sępolno	4,76	-0,471	12,50	0,212
Silna Nowa	9,80	0,837	16,67	0,844
Stary Folwark	6,56	-0,005	11,43	0,049
Szklarka Trzcielska	5,77	-0,210	10,34	-0,116
Toczeń	0,00	-1,706	0,00	-1,686
Trzciel-Odbudowa	6,52	-0,015	11,32	0,033
Węgielnia	7,41	0,215	13,33	0,338
Zachodzko	5,71	-0,224	9,84	-0,193
Zawada	0,00	-1,706	0,00	-1,686

Źródło: opracowanie własne

4.3. Sfera środowiskowa

Liczne walory przyrodnicze występujące na terenie gminy, głównie w jej zachodniej części, objęte są różnorodnymi formami ochrony przyrody, wśród których najważniejsze to:

- Miedzichowski Park Krajobrazowy – do którego szczególnych celów ochrony należą: 1) ochrona i zachowanie wyraźnie wykształconego krajobrazu polodowcowego; 2) zachowanie populacji rzadkich i chronionych gatunków roślin, zwierząt i grzybów oraz ich siedlisk; 3) zachowanie naturalnych, cennych ekosystemów wodnych i bagiennych; 4) zachowanie cennych ekosystemów leśnych, łąkowych, murawowych oraz zaroślowych; 5) utrzymanie struktury przestrzennej terenów z uwzględnieniem swoistych cech miejscowego krajobrazu;
- Obszar Chronionego Krajobrazu I Międzyrzecz-Trzciel – obejmuje tereny chronione ze względu na wyróżniający się krajobraz o zróżnicowanych ekosystemach, wartościowe ze względu na możliwość zaspokajania potrzeb związanych z turystyką i wypoczynkiem, a także pełnią funkcję korytarzy ekologicznych;
- Obszar Natura 2000 Rynna Jezior Obrzańskich – Specjalny Obszar Ochrony Siedlisk (kod PLH080002);
- Obszar Natura 2000 Jeziora Pszczewskie i Dolina Obry – Obszar Specjalnej Ochrony Ptaków (kod PLB080005).

Ponadto, na terenie Gminy występuje Zespół Przyrodniczo-Krajobrazowy Glińskie Góry oraz liczne użytki ekologiczne i pomniki przyrody.

Walory przyrodnicze i krajobrazowe wpływają na atrakcyjność gminy dla turystów, a także umożliwiają rekreację i aktywne spędzanie czasu wolnego na łonie natury. Obecność form ochrony przyrody wpływa jednak negatywnie na możliwość lokalizacji części przedsięwzięć, które mogą oddziaływać na środowisko.

Ustawa o rewitalizacji wskazuje, że szczególnymi zjawiskami kryzysowymi występującymi w sferze środowiskowej są przekroczone standardy jakości środowiska oraz obecność odpadów stwarzających zagrożenie dla życia, zdrowia ludzi lub stanu środowiska. Przykładem odpadu szkodliwego dla zdrowia i życia ludzi jest azbest. Wpływ azbestu na organizm człowieka związany jest bezpośrednio z wnikaniem włókien azbestowych do organizmu człowieka poprzez układ oddechowy. W wyniku przedostania się do organizmu ludzkiego pyłu azbestowego mogą nastąpić takie zmiany chorobowe jak pylica azbestowa – azbestoza, nowotwory złośliwe – rak płuc i opłucnej czy zgrubienia opłucnej.

Sfera środowiskowa na terenie gminy Miedzichowo przeanalizowana została za pomocą wskaźników obrazujących pokrycie powierzchni azbestem:

- Liczba budynków mieszkalnych pokrytych płytami azbestowo-cementowymi w ogólnej liczbie budynków,
- Liczba budynków mieszkalnych pokrytych płytami azbestowo-cementowymi na 100 mieszkańców,
- Ilość materiałów zawierających azbest na 100 budynków,
- Ilość materiałów zawierających azbest na 100 mieszkańców.

Najwięcej budynków mieszkalnych pokrytych płytami azbestowo-cementowymi w ogólnej liczbie budynków zanotowano w miejscowościach Bolewicko i Piotry. Przeliczając budynki pokryte płytami azbestowo-cementowymi na 100 mieszkańców, największe natężenie tego problemu występuje w miejscowościach: Piotry, Pąchy, Szklarka Trzcielska i Bolewicko. Sfera środowiskowa została również przeanalizowana poprzez ilość materiałów zawierających azbest (podawaną w kg) w przeliczeniu na 100 budynków mieszkalnych oraz 100 mieszkańców. Te wskaźniki najmniej korzystnie wypadły w Bolewicku, Pąchach i Piotrach. Szczegółowa analiza wskaźnikowa dotycząca wszystkich jednostek analitycznych przedstawiona została w poniższej tabeli.

Tabela 11 Analiza wskaźnikowa sfery środowiskowej w obszarze pokrycia przestrzeni azbestem

Jednostka analityczna	POKRYCIE AZBESTEM							
	Liczba budynków mieszkalnych pokrytych płytami azbestowo-cementowymi w ogólnej liczbie budynków		Liczba budynków mieszkalnych pokrytych płytami azbestowo-cementowymi na 100 mieszkańców		Ilość materiałów zawierających azbest na 100 budynków		Ilość materiałów zawierających azbest na 100 mieszkańców	
	wskaźnik	standaryzacja	wskaźnik	standaryzacja	wskaźnik	standaryzacja	wskaźnik	standaryzacja
Błaki	0,0%	1,201	0,00	1,059	0,00	0,794	0,00	0,585
Bolewice 1	15,2%	-0,749	3,82	0,007	47536,27	-0,560	11958,94	0,066
Bolewice 2	11,2%	-0,240	3,03	0,224	24643,61	0,092	6655,68	0,296
Bolewice 3	13,7%	-0,553	3,80	0,015	31330,95	-0,098	8698,84	0,207
Bolewicko	30,0%	-2,648	7,59	-1,030	156950,00	-3,678	39734,18	-1,140
Grudna	10,4%	-0,139	3,24	0,168	28941,79	-0,030	8977,31	0,195
Jabłonka Stara	11,1%	-0,225	3,49	0,099	30305,56	-0,069	9514,53	0,172
Lewiczynek	6,9%	0,316	2,27	0,434	17068,97	0,308	5625,00	0,341
Lubień	0,0%	1,201	0,00	1,059	0,00	0,794	0,00	0,585
Łęczno	6,1%	0,423	4,65	-0,220	6818,18	0,600	5232,56	0,358
Miedzichowo	9,7%	-0,041	3,58	0,074	14305,81	0,387	5292,12	0,355
Pąchy	8,0%	0,175	12,50	-2,379	68340,00	-1,153	106781,25	-4,050
Piotry	25,8%	-2,110	14,04	-2,802	88064,52	-1,715	47894,74	-1,494
Prądówka	9,8%	-0,051	4,44	-0,164	29524,39	-0,047	13450,00	0,001
Sępólno	0,0%	1,201	0,00	1,059	0,00	0,794	0,00	0,585
Silna Nowa	0,0%	1,201	0,00	1,059	0,00	0,794	0,00	0,585
Stary Folwark	15,4%	-0,773	3,28	0,157	22623,08	0,150	4821,31	0,376
Szklarka Trzcielska	16,7%	-0,937	7,69	-1,057	26625,00	0,036	12288,46	0,051
Toczeń	7,7%	0,214	5,00	-0,316	19384,62	0,242	12600,00	0,038
Trzciel-Odbudowa	10,0%	-0,082	3,26	0,162	6800,00	0,601	2217,39	0,489
Węgielnia	0,0%	1,201	0,00	1,059	0,00	0,794	0,00	0,585
Zachodzko	7,7%	0,214	2,86	0,273	21923,08	0,170	8142,86	0,231
Zawada	0,0%	1,201	0,00	1,059	0,00	0,794	0,00	0,585

Źródło: opracowanie własne

4.4. Sfera przestrzenno-funkcjonalna

Przestrzeń gminy Miedzichowo jest silnie uwarunkowana przez jej cechy naturalne, w tym przede wszystkim lasy (występujące niemal w całej gminie) oraz naturalne zbiorniki wodne (głównie w zachodniej części). Możliwość gospodarowania przestrzenią warunkują również zasady obowiązujące na obszarach chronionych, w tym przede wszystkim w Miedzichowskim Parku Krajobrazowym oraz Obszarach Natura 2000. Przestrzeń gminy podzielona jest również drogami, w tym drogą krajową nr 92, przebiegającą równoleżnikowo, a także drogami wojewódzkimi nr 160 oraz 305 przebiegającymi południkowo.

Analizując zapisy Studium uwarunkowań i kierunków zagospodarowania przestrzennego gminy Miedzichowo, zauważa się, że największy obszar zabudowy mieszkaniowej oraz największe perspektywy rozwoju zlokalizowane są w miejscowości Bolewice. Również w Bolewicach zaplanowano największe w skali gminy tereny aktywizacji gospodarczej, przemysłu i składów. Z kolei najwięcej terenów usługowych znajduje się w Miedzichowie oraz Starym Folwarku. W północno-zachodniej części gminy znajdują się również tereny przeznaczone pod zabudowę lotniskową.

Sfera funkcjonalno-przestrzenna to również obiekty infrastruktury publicznej, do której mieszkańcy mają bezpośredni dostęp. Obiekty infrastruktury sportowej, a także w szczególności place zabaw umożliwiają mieszkańcom jednostki samorządu terytorialnego prowadzenie aktywnego trybu życia już od najmłodszych lat. Aktywność fizyczna przekładająca się na sprawność psychofizyczną prowadzi do kształtowania wśród mieszkańców postaw prozdrowotnych, co w konsekwencji zmniejsza niebezpieczeństwo zapadania na niektóre choroby cywilizacyjne, np. otyłość.

Sfera przestrzenno-funkcjonalna na terenie gminy Miedzichowo przeanalizowana została w oparciu o poniższy katalog wskaźników z zakresu dostępności infrastruktury publicznej oraz ładu przestrzennego:

- Liczba obiektów infrastruktury sportowej na 100 mieszkańców,
- Liczba ogólnodostępnych placów zabaw (bez szkolnych) na 100 mieszkańców,
- Udział powierzchni miejscowych planów zagospodarowania przestrzennego uchwalonych w 2015 r. i później w ogólnej powierzchni,
- Liczba obiektów zabytkowych wpisanych do Gminnej Ewidencji Zabytków w ogólnej liczbie budynków,
- Liczba obiektów zabytkowych wpisanych do Gminnej Ewidencji Zabytków na 100 mieszkańców.

Wskaźnik obrazujący dostępność obiektów sportowych (liczba obiektów infrastruktury sportowej na 100 mieszkańców) przyjmuje wartość dodatnią tylko w jednostce Bolewice 3. Wszystkie pozostałe jednostki posiadają wskaźnik poniżej 0. Również wartość wskaźnika liczby ogólnodostępnych placów zabaw w przeliczeniu na 100 mieszkańców jest ujemna w większości jednostek analitycznych, poza jednostkami: Bolewice 3, Grudna, Jabłonka Stara i Miedzichowo. Miejscowe plany zagospodarowania przestrzennego obowiązują tylko w miejscowościach: Bolewice, Jabłonka Stara, Pąchy i Silna Nowa. W pozostałych miejscowościach zidentyfikowano potencjalny problem związany z ładem przestrzennym, który wynika z rozwoju zabudowy bez określonego i przemyślanego planu. Z kolei dostęp do obiektów zabytkowych na terenie gminy Miedzichowo, przeliczając ich liczbę na liczbę budynków oraz mieszkańców, najmniej korzystny jest w: Bolewicach, Grudnej, Jabłonce Starej, Silnej Nowej i Trzcielu-Odbudowie. Szczegółowa analiza wskaźnikowa dotycząca wszystkich jednostek analitycznych przedstawiona została w poniższej tabeli.

Tabela 12 Analiza sfery przestrzenno-funkcjonalnej w obszarze dostępności terenów zieleni, infrastruktury publicznej oraz ładu przestrzennego

Jednostka analityczna	DOSTĘPNOŚĆ INFRASTRUKTURY PUBLICZNEJ				ŁAD PRZESTRZENNY					
	Liczba obiektów infrastruktury sportowej na 100 mieszkańców		Liczba ogólnodostępnych placów zabaw (bez szkolnych) na 100 mieszkańców		Udział powierzchni miejscowych planów zagospodarowania przestrzennego uchwalonych w 2015 r. i później w ogólnej powierzchni		Liczba obiektów zabytkowych wpisanych do Gminnej Ewidencji Zabytków w ogólnej liczbie budynków		Liczba obiektów zabytkowych wpisanych do Gminnej Ewidencji Zabytków na 100 mieszkańców	
	wskaźnik	standaryzacja	wskaźnik	standaryzacja	wskaźnik	standaryzacja	wskaźnik	standaryzacja	wskaźnik	standaryzacja
Błaki	0,00	-0,213	0,00	-0,392	0,0%	-0,388	133,3%	1,660	71,43	1,455
Bolewice 1	0,00	-0,213	0,00	-0,392	0,0%	-0,388	3,9%	-1,400	0,98	-1,120
Bolewice 2	0,00	-0,213	0,00	-0,392	196,4%	3,903	7,3%	-1,320	1,96	-1,084
Bolewice 3	0,36	4,690	0,09	0,206	0,0%	-0,388	3,0%	-1,420	0,84	-1,124
Bolewicko	0,00	-0,213	0,00	-0,392	0,0%	-0,388	80,0%	0,400	20,25	-0,415
Grudna	0,00	-0,213	0,46	2,643	0,0%	-0,388	38,8%	-0,574	12,04	-0,715
Jabłonka Stara	0,00	-0,213	0,58	3,419	105,7%	1,920	3,7%	-1,404	1,16	-1,113
Lewiczynek	0,00	-0,213	0,00	-0,392	0,0%	-0,388	82,8%	0,465	27,27	-0,159
Lubień	0,00	-0,213	0,00	-0,392	0,0%	-0,388	112,5%	1,168	42,86	0,411
Łęczno	0,00	-0,213	0,00	-0,392	0,0%	-0,388	84,8%	0,514	65,12	1,225
Miedzichowo	0,00	-0,213	0,24	1,173	0,0%	-0,388	34,8%	-0,668	12,89	-0,684
Pąchy	0,00	-0,213	0,00	-0,392	50,7%	0,720	72,0%	0,210	112,50	2,956
Piotry	0,00	-0,213	0,00	-0,392	0,0%	-0,388	25,8%	-0,882	14,04	-0,642
Prądówka	0,00	-0,213	0,00	-0,392	0,0%	-0,388	58,5%	-0,108	26,67	-0,181
Sępólno	0,00	-0,213	0,00	-0,392	0,0%	-0,388	114,3%	1,210	38,10	0,237
Silna Nowa	0,00	-0,213	0,00	-0,392	56,1%	0,836	17,6%	-1,074	11,76	-0,725
Stary Folwark	0,00	-0,213	0,00	-0,392	0,0%	-0,388	126,9%	1,509	27,05	-0,167
Szklarka Trzcielska	0,00	-0,213	0,00	-0,392	0,0%	-0,388	116,7%	1,266	53,85	0,813
Toczeń	0,00	-0,213	0,00	-0,392	0,0%	-0,388	84,6%	0,509	55,00	0,855
Trzciel-Odbudowa	0,00	-0,213	0,00	-0,392	0,0%	-0,388	10,0%	-1,255	3,26	-1,036
Węgielnia	0,00	-0,213	0,00	-0,392	0,0%	-0,388	68,2%	0,120	55,56	0,875
Zachodzko	0,00	-0,213	0,00	-0,392	0,0%	-0,388	89,7%	0,630	33,33	0,063
Zawada	0,00	-0,213	0,00	-0,392	0,0%	-0,388	81,8%	0,443	39,13	0,275

Źródło: opracowanie własne

4.5. Sfera techniczna

Zły stan techniczny obiektów przestrzeni publicznej zauważalny jest praktycznie natychmiast, zarówno przez mieszkańców jak i turystów czy osoby odwiedzające gminę. Zdegradowane, a niekiedy także zdewastowane obiekty szpecą przestrzeń niszcząc ład i walory estetyczne. Tereny, na których stan techniczny obiektów określa się jako zły lub bardzo zły – odstrasza, prowadząc często do unikania ich przez lokalną społeczność. Z drugiej strony, takie miejsca często stanowią miejsce spotkań np. młodzieży, osób spożywających alkohol, co niekiedy prowadzi do aktów wandalizmu.

Budynki komunalne, rozumiane powszechnie jako ogół budynków należących do Gminy, służące realizacji zadań własnych Gminy, w znacznej części przypadków wymagają gruntownych lub częściowych remontów.

Przestrzeń, w której realizowane są usługi z zakresu oświaty (budynki szkoły, przedszkoli), ochrony zdrowia (ośrodki zdrowia, przychodnie), działań władz samorządowych (budynki urzędów, placówek) itp. w dużym stopniu oddziałuje na poziom ogólnego zadowolenia mieszkańców z realizacji tych usług, co w sposób bezpośredni wiąże się z nastrojami i emocjami pojawiającymi się w sferze społecznej.

Sfera techniczna na terenie gminy Miedzichowo została przeanalizowana na podstawie wskaźników obrazujących stan techniczny przestrzeni publicznej:

- Odsetek obiektów komunalnych wymagających remontów w ogólnej liczbie budynków komunalnych,
- Liczba obiektów przestrzeni publicznej w złym stanie technicznym na 100 mieszkańców.

Analizując odsetek obiektów komunalnych wymagających remontów w ogólnej liczbie budynków komunalnych, największą degradację zanotowano w jednostkach: Bolewice 2, Bolewice 3, Grudna, Lewiczyniek, Stary Folwark, Trzciel-Odbudowa, Zachodzko. Natomiast najwięcej obiektów przestrzeni publicznej w złym stanie technicznym przypadających na 100 mieszkańców zaobserwowano w miejscowościach: Łęczno, Szklarka Trzcielska i Lewiczyniek. Szczegółowa analiza wskaźnikowa dotycząca wszystkich jednostek analitycznych przedstawiona została w poniższej tabeli.

Tabela 13 Analiza sfery technicznej w obszarze stanu technicznego przestrzeni publicznej

Jednostka analityczna	STAN TECHNICZNY PRZESTRZENI PUBLICZNEJ			
	Odsetek obiektów komunalnych wymagających remontów w ogólnej liczbie budynków komunalnych		Liczba obiektów przestrzeni publicznej w złym stanie technicznym na 100 mieszkańców	
	wskaźnik	standaryzacja	wskaźnik	standaryzacja
Błaki	0,0%	0,652	0,00	0,529
Bolewice 1	0,0%	0,652	0,11	0,355
Bolewice 2	100,0%	-1,148	0,06	0,433
Bolewice 3	100,0%	-1,148	0,11	0,346
Bolewicko	0,0%	0,652	0,63	-0,486
Grudna	100,0%	-1,148	0,46	-0,214
Jabłonka Stara	0,0%	0,652	0,58	-0,404
Lewiczyniek	100,0%	-1,495	1,14	-1,294
Lubień	0,0%	0,652	0,00	0,529
Łęczno	0,0%	0,652	2,33	-3,202
Miedzichowo	33,3%	0,052	0,24	0,146
Pąchy	0,0%	0,652	0,00	0,529
Piotry	0,0%	0,652	0,00	0,529
Prądówka	0,0%	0,652	0,00	0,529

Sępólno	0,0%	0,652	0,00	0,529
Silna Nowa	0,0%	0,652	0,00	0,529
Stary Folwark	100,0%	-1,148	0,00	0,529
Szklarka Trzcielska	0,0%	0,652	1,92	-2,556
Toczeń	0,0%	0,652	0,00	0,529
Trzciel-Odbudowa	100,0%	-1,148	0,00	0,529
Węgielnia	0,0%	0,652	0,00	0,529
Zachodzko	100,0%	-1,148	0,00	0,529
Zawada	0,0%	0,652	0,00	0,529

Źródło: opracowanie własne

4.6. Wyznaczenie obszaru zdegradowanego

Zgodnie z przyjętą metodą do obszaru zdegradowanego włączone mogą zostać wszystkie te jednostki analityczne, których wskaźnik syntetyczny natężenia zjawisk kryzysowych w sferze społecznej jest niższy niż 0 oraz dla których zidentyfikowano przynajmniej jedno negatywne zjawisko w przynajmniej jednej z 4 sfer wskazanych w art. 9 ust. 1 pkt 1-4 Ustawy o rewitalizacji.

Zgodnie z Ustawą o rewitalizacji, obszar zdegradowany może być podzielony na podobszary, w tym podobszary nieposiadające ze sobą wspólnych granic, pod warunkiem stwierdzenia na każdym z podobszarów występowania koncentracji negatywnych zjawisk społecznych oraz gospodarczych, środowiskowych, przestrzenno-funkcjonalnych lub technicznych.

Dokonana w poprzedniej części dokumentu analiza wskaźnikowa, pozwoliła zdiagnozować natężenie zjawisk kryzysowych sfery społecznej w jedenastu jednostkach analitycznych: Toczeń, Stary Folwark, Lewiczynek, Zawada, Prądówka, Trzciel-Odbudowa, Miedzichowo, Błaki, Jabłonka Stara, Szklarka Trzcielska, Bolewice 3.

Analiza wskaźnikowa oparta na korelacji sfery społecznej z pozostałymi sferami, tj. sferą gospodarczą, środowiskową, przestrzenno-funkcjonalną i techniczną pozwoliła uzyskać macierz obrazującą występowanie negatywnych zjawisk w poszczególnych jednostkach analitycznych. We wszystkich jednostkach, które odznaczały się nagromadzeniem negatywnych zjawisk w sferze społecznej, zidentyfikowano również problemy co najmniej w jednej z pozostałych sfer. Tym samym, wszystkie jedenaście jednostek stanowi obszar zdegradowany na terenie gminy Miedzichowo.

W Tabeli nr 14 przedstawiono w sposób zbiorczy wyniki analizy sfery społecznej, gospodarczej, środowiskowej, przestrzenno-funkcjonalnej i technicznej przy użyciu wskaźnika syntetycznego dla wszystkich jednostek analitycznych. Z kolei Tabela nr 15 przedstawia zestawienie po uszeregowaniu i uporządkowaniu występowania negatywnych zjawisk, ale już tylko dla sfery społecznej w jednostkach stanowiących obszar zdegradowany. Oprócz tego w tabeli tej znajdują się m.in. takie informacje jak: liczba pozostałych sfer, w których stwierdzono występowanie zjawisk kryzysowych, powierzchnia, czy liczba ludności badanych jednostek. Jednostki zostały uszeregowane zgodnie z natężeniem występowania zjawisk kryzysowych w sferze społecznej.

W tak przyjętej analizie, obszar zdegradowany stanowi 11 zamieszkałych jednostek analitycznych, których łączna powierzchnia wynosi 97,5 km², co stanowi 46,8% ogólnej powierzchni gminy. Zamieszkują je łącznie 2 204 osoby, co stanowi 57,7% wszystkich mieszkańców gminy Miedzichowo.

Tabela 14 Analiza sfery społecznej, gospodarczej, środowiskowej, przestrzenno-funkcjonalnej i technicznej przy użyciu wskaźnika syntetycznego – zestawienie zbiorcze

Jednostka analityczna	Sfera społeczna	Sfera gospodarcza	Sfera środowiskowa	Sfera przestrzenno-funkcjonalna	Sfera techniczna
Błaki	-0,115	-0,691	0,910	0,425	0,614
Bolewice 1	0,178	0,382	-0,309	-0,702	0,527
Bolewice 2	0,028	-0,491	0,093	0,179	-0,531
Bolewice 3	-0,080	-0,029	-0,107	0,393	-0,575
Bolewicko	0,259	-0,138	-2,124	-0,202	0,107
Grudna	0,095	-0,100	0,048	0,150	-0,855
Jabłonka Stara	-0,108	-1,082	-0,006	0,522	0,148
Lewiczynek	-0,296	-0,574	0,350	-0,137	-1,395
Lubień	0,576	0,106	0,910	0,117	0,614

Łącznie	0,100	1,393	0,290	0,149	-1,251
Miedzichowo	-0,194	-0,442	0,194	-0,156	0,057
Pąchy	0,470	3,266	-1,852	0,656	0,614
Piotry	0,126	0,285	-2,030	-0,503	0,614
Prądówka	-0,219	0,861	-0,065	-0,256	0,614
Sępólno	0,119	-0,130	0,910	0,091	0,614
Silna Nowa	0,188	0,840	0,910	-0,314	0,614
Stary Folwark	-0,339	0,022	-0,023	0,070	-0,483
Szklarka Trzcielska	-0,086	-0,163	-0,477	0,217	-0,928
Toczeń	-0,559	-1,696	0,044	0,074	0,614
Trzciel-Odbudowa	-0,206	0,009	0,292	-0,657	-0,483
Węgielnia	0,068	0,277	0,910	0,000	0,614
Zachodzko	0,278	-0,208	0,222	-0,060	-0,483
Zawada	-0,283	-1,696	0,910	-0,055	0,614

Źródło: opracowanie własne

Tabela 15 Obszary zdegradowane na terenie gminy Miedzichowo tj. jednostki dla których wskaźnik syntetyczny przyjął w sferze społecznej wartości poniżej 0 oraz dla których stwierdzono występowanie zjawisk kryzysowych w co najmniej jednej z pozostałych sfer

Jednostka analityczna	Sfera społeczna	Liczba pozostałych sfer, w których stwierdzono występowanie zjawisk kryzysowych	Liczba ludności w jednostce analitycznej	Udział wśród całkowitej ludności gminy	Powierzchnia jednostki analitycznej (km ²)	Udział w całkowitej powierzchni Gminy (%)
Toczeń	-0,559	1	20	0,5%	4,4	2,1%
Stary Folwark	-0,339	2	122	3,2%	3,8	1,8%
Lewiczynek	-0,296	3	88	2,3%	10,2	4,9%
Zawada	-0,283	2	23	0,6%	9,2	4,4%
Prądówka	-0,219	2	90	2,4%	8,8	4,2%
Trzciel-Odbudowa	-0,206	2	92	2,4%	4,8	2,3%
Miedzichowo	-0,194	2	419	11,0%	9,6	4,6%
Błaki	-0,115	1	28	0,7%	9,4	4,5%
Jabłonka Stara	-0,108	2	172	4,5%	10,0	4,8%
Szklarka Trzcielska	-0,086	3	52	1,4%	11,6	5,6%
Bolewice 3	-0,080	3	1098	28,7%	15,8	7,6%

Źródło: opracowanie własne

4.7. Wyznaczenie obszaru rewitalizacji na obszarze zdegradowanym gminy Miedzichowo

Obszar rewitalizacji to zgodnie z art. 10 Ustawy o rewitalizacji: *obszar obejmujący całość lub część obszaru zdegradowanego, cechujący się szczególną koncentracją negatywnych zjawisk, o których mowa w art. 9 ust. 1, na którym z uwagi na istotne znaczenie dla rozwoju lokalnego gmina zamierza prowadzić rewitalizację.*

Obszar rewitalizacji nie może być większy niż 20% powierzchni gminy oraz zamieszkały przez więcej niż 30% liczby mieszkańców gminy. Obszar rewitalizacji może być podzielony na podobszary, w tym podobszary nieposiadające ze sobą wspólnych granic.

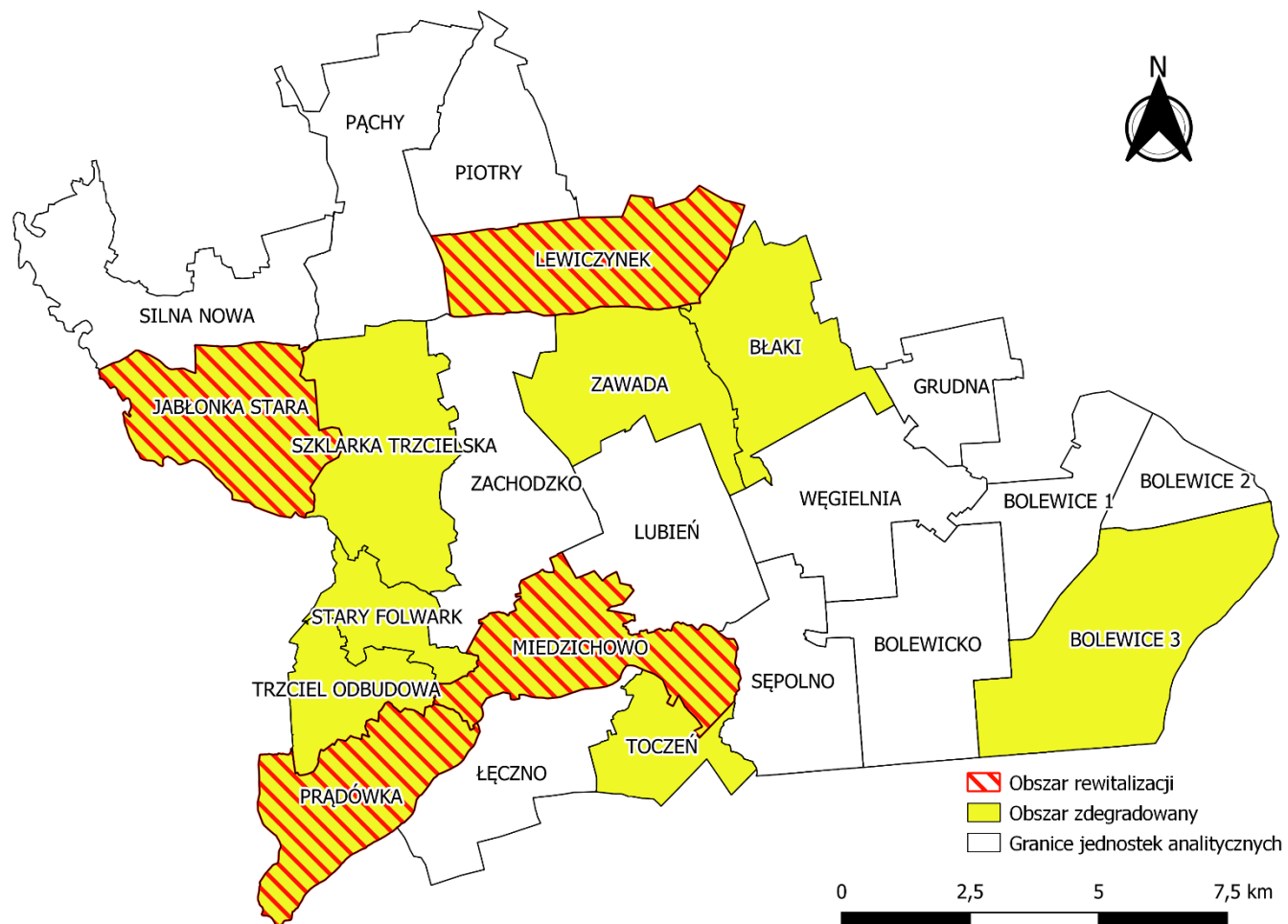
Z ustawy wynika zatem, że aby dany obszar gminy mógł zostać uznany za obszar rewitalizacji konieczne jest, by występowała na nim koncentracja negatywnych zjawisk oraz aby był on istotny dla rozwoju lokalnego całej gminy.

Z przeprowadzonej analizy wskaźnikowej wynika, że nagromadzenie negatywnych zjawisk w sferze społecznej oraz w co najmniej jednej z pozostałych analizowanych sfer występuje w 11 jednostkach analitycznych (których łączna powierzchnia stanowi 46,8% powierzchni gminy oraz które są zamieszkiwane łącznie przez 57,7% ludności gminy). Wyznaczając obszar rewitalizacji na terenie gminy Miedzichowo kierowano się łączną liczbą sfer, w których występuje nagromadzenie zjawisk kryzysowych. Przyjęto zasadę, że jednostka włączona do obszaru rewitalizacji musi odznaczać się nagromadzeniem negatywnych zjawisk w minimum trzech sferach łącznie (społecznej i dwóch innych). Takich jednostek było łącznie 9. Spośród nich, wybrano miejscowości mające szczególne znaczenie dla rozwoju gminy Miedzichowo, a także te, w których wstępnie wyznaczono przestrzenie i obiekty stanowiące potencjał do prowadzenia możliwych działań rewitalizacyjnych. W związku z powyższym, jednostki analityczne wyznaczone jako obszar rewitalizacji na terenie gminy Miedzichowo to: **Lewiczynek, Prądówka, Miedzichowo oraz Jabłonka Stara.**

Szczegółowy przebieg granic obszaru rewitalizacji przedstawia mapa (Załącznik 1). Powierzchnia obszaru rewitalizacji wynosi 38,6 km², co stanowi 18,5 % powierzchni gminy Miedzichowo. Natomiast liczba mieszkańców obszaru rewitalizacji wynosi 769 osób i jest to 20,1% ludności gminy.

Wyznaczenie obszaru zdegradowanego wraz z obszarem rewitalizacji prezentuje mapa ewidencyjna sporządzona zgodnie z art. 11 ust. 4 Ustawy o rewitalizacji w brzmieniu: *Załącznikiem do uchwały, o której mowa w art. 8, jest mapa w skali co najmniej 1:5000, sporządzona z wykorzystaniem treści mapy zasadniczej, a w przypadku jej braku – z wykorzystaniem treści mapy ewidencyjnej, w rozumieniu ustawy z dnia 17 maja 1989 r. – Prawo geodezyjne i kartograficzne, na której wyznacza się obszar zdegradowany i obszar rewitalizacji.*

Rysunek 12 Uproszczona mapa obszaru zdegradowanego i obszaru rewitalizacji dla Gminy Miedzichowo



Źródło: opracowanie własne

SPIS TABEL

Tabela 1 Jednostki analityczne wyznaczone na terenie gminy Miedzichowo	11
Tabela 2 Wskaźniki wykorzystane do zdiagnozowania zjawisk kryzysowych w poszczególnych sferach	14
Tabela 3 Analiza wskaźnikowa sfery społecznej w obszarze bezrobocia	20
Tabela 4 Analiza wskaźnikowa sfery społecznej w obszarze ubóstwa	23
Tabela 5 Analiza wskaźnikowa sfery społecznej w obszarze przestępczości	25
Tabela 6 Analiza wskaźnikowa sfery społecznej w obszarze osób ze szczególnymi potrzebami	27
Tabela 7 Analiza wskaźnikowa sfery społecznej w obszarze kapitału ludzkiego	30
Tabela 8 Analiza wskaźnikowa sfery społecznej w obszarze poziomu edukacji	32
Tabela 9 Analiza wskaźnikowa sfery społecznej w obszarze aktywności społecznej	34
Tabela 10 Analiza wskaźnikowa sfery gospodarczej w obszarze aktywności gospodarczej	36
Tabela 11 Analiza wskaźnikowa sfery środowiskowej w obszarze pokrycia przestrzeni azbestem	38
Tabela 12 Analiza sfery przestrzenno-funkcjonalnej w obszarze dostępności terenów zieleni, infrastruktury publicznej oraz ładu przestrzennego	40
Tabela 13 Analiza sfery technicznej w obszarze stanu technicznego przestrzeni publicznej	41
Tabela 14 Analiza sfery społecznej, gospodarczej, środowiskowej, przestrzenno-funkcjonalnej i technicznej przy użyciu wskaźnika syntetycznego – zestawienie zbiorcze	43
Tabela 15 Obszary zdegradowane na terenie gminy Miedzichowo tj. jednostki dla których wskaźnik syntetyczny przyjął w sferze społecznej wartości poniżej 0 oraz dla których stwierdzono występowanie zjawisk kryzysowych w co najmniej jednej z pozostałych sfer	44

SPIS RYSUNKÓW

Rysunek 1 Położenie gminy Miedzichowo na tle województwa wielkopolskiego i powiatu nowotomyskiego.....	4
Rysunek 2 Pokrycie terenu i użytkowanie ziemi na terenie gminy Miedzichowo	5
Rysunek 3 Zmiany demograficzne w gminie Miedzichowo w latach 2010-2020.....	6
Rysunek 4 Udział mieszkańców mających dostęp do infrastruktury sieciowej w roku 2020	7
Rysunek 5 Jednostki analityczne w gminie Miedzichowo	12
Rysunek 6 Udział osób bezrobotnych zarejestrowanych w liczbie osób w wieku produkcyjnym	19
Rysunek 7 Beneficjenci środowiskowej pomocy społecznej na 10 tys. mieszkańców	21
Rysunek 8 Struktura ekonomicznych grup wiekowych w gminie Miedzichowo w latach 2016-2020	28
Rysunek 9 Średnie wyniki egzaminów ósmoklasisty w roku 2020	31
Rysunek 10 Liczba fundacji, stowarzyszeń i organizacji społecznych na 1 000 mieszkańców	33
Rysunek 11 Podmioty gospodarcze wpisane do REGON na 1 000 mieszkańców.....	35
Rysunek 12 Uproszczona mapa obszaru zdegradowanego i obszaru rewitalizacji dla Gminy Miedzichowo	46